

Fecha: 29-01-2026

Medio: El Sur

Supl.: El Sur

Tipo: Noticia general

Título: Albergues en Penco y Tomé suman cerca de 800 cupos aún libres para damnificados

Pág.: 3

Cm2: 1.147,0

VPE: \$ 2.758.534

Tiraje:

Lectoría:

Favorabilidad:

10.000

30.000

■ No Definida

de estos recintos frente a altas temperaturas y lluvias que afectarán a la región los próximos días. Son 420 los albergados en ambas comunas.

Por Francisca Pacheco Pérez
cronica@diariosur.cl

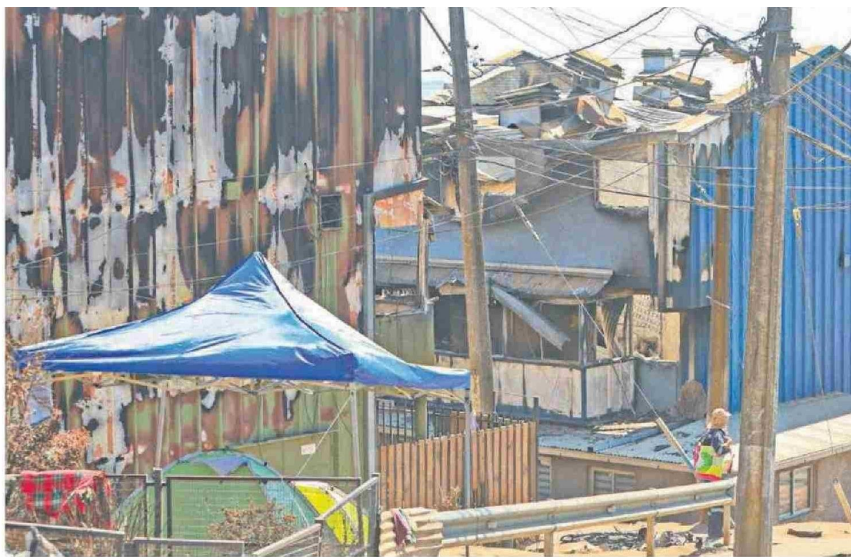
En el marco del llamado que han realizado autoridades a los damnificados por incendios forestales a hacer uso de albergues frente a las complejas condiciones climáticas de altas temperaturas y lluvias proyectadas para los próximos días, los municipios de Penco y Tomé constataron una capacidad de alrededor de 804 cupos aún disponibles entre los cinco establecimientos educacionales habilitados en ambas comunas para resguardar a la población afectada.

A la fecha, son alrededor de 420 los damnificados que permanecen haciendo uso de estos espacios, donde se brinda refugio y servicios básicos de alimentación y salud. En el caso de Concepción, el Liceo Domingo Santa María, refugio dispuesto desde el inicio de la emergencia, hoy está siendo utilizado únicamente como centro de apoyo logístico para equipos de emergencia que operan en terreno, con el fin de facilitar el despliegue ante la emergencia. No obstante, se coordinó un refugio preventivo en un gimnasio del sector Chaimávida para ser utilizado por damnificados en caso de que la contingencia lo amerite.

SITUACIÓN DE ALBERGUES

En Penco se mantienen operativos los cuatro recintos abiertos inicialmente: el Liceo Pencilpiano, que registra 100 albergados; la Escuela Isla de Pascua (87), el Colegio República de Italia (89) y la Escuela Patricio Lynch (120), sumando 396 refugiados en total. "Disponemos de colchonetas, alimentación, despliegue de salud, coordinación 24 horas. Producto de las condiciones climáticas adversas podemos casi duplicar la capacidad que tenemos hoy", afirmó el alcalde Rodrigo Vera.

En la comuna aledaña, el encargado del albergue Liceo Comercial y funcionario de la Dirección de Desarrollo Comunitario (DIDECO) Horacio Núñez señaló que existen 26 albergados —correspondientes a cinco grupos familiares— utilizando el establecimiento, de un total de 100 cupos.



Damnificados se han ido donde familiares o están acampando en sus propios terrenos.

Hay cinco recintos aún operativos en ambas comunas, cuatro de ellos en Penco Albergues en Penco y Tomé suman cerca de 800 cupos aún libres para damnificados

ALCALDES REFUERZAN LLAMADO DE AUTORIDADES

El alcalde de Concepción respaldó la convocatoria preventiva realizada por la directora nacional de Senapred para los próximos días, sosteniendo que es fundamental que las personas —especialmente las más vulnerables— prioricen su seguridad. "El llamado es a mantenerse informados, seguir las recomendaciones oficiales y considerar el uso de los refugios cuando las condiciones lo ameriten", expresó. Su par de Penco sostuvo que "tenemos la capacidad disponible para entregar un lugar seguro, cómodo, con alimentación e insumos de salud que amerita esta catástrofe".

730

vacantes aproximadas existen en los albergues habilitados en Penco, mientras que en Tomé son 74 los cupos restantes.

habitual en sectores rurales donde existe un fuerte arraigo territorial. El municipio respeta plenamente esa decisión, manteniendo siempre la disposición permanente de espacios de resguardo cuando las condiciones lo requieran", explicó el alcalde Héctor Muñoz.

El establecimiento permanece operativo para el apoyo a equipos de emergencia "cumpliendo un rol clave en la coordinación, descanso y logística del personal que sigue trabajando en la zona afectada", añadió el jefe comunal, asegurando además que "el municipio continúa entregando apoyo directo en terreno, a través de equipos sociales, de salud y de gestión del riesgo".

Pese a lo anterior, la municipalidad puso a disposición un re-

Quiénes permanecen aquí, si bien cuentan con redes de contención, no tienen la posibilidad de ser recibidas en los hogares de sus familiares, por lo que este espacio sigue siendo fundamental para ellas"

Horacio Núñez
encargado albergue Liceo Comercial Tomé

Disponemos de colchonetas, alimentación, despliegue de salud, coordinación 24 horas. Producto de las condiciones climáticas adversas podemos casi duplicar la capacidad que tenemos hoy".

Rodrigo Vera
alcalde de Penco

fugio preventivo en el gimnasio del sector Chaimávida, "el cual podrá activarse de manera inmediata en caso de ser necesario, especialmente ante cambios en las condiciones climáticas", sumó.

SERVICIOS ENTREGADOS

En los cuatro liceos y escuelas adaptadas de Penco se ofrecen cuatro comidas diarias, y además se realizan continuas rondas médicas para chequear a los albergados. "Estamos también ahora implementando acciones recreativas para los niños. También esto va de la mano que ellos van saliendo en lugar dado que las condiciones climáticas lo permiten y los niños durante el día sobre todo la familia pueden salir y volver al albergue para pasar la noche", destacó el alcalde.

Las prestaciones básicas de alimentación y atención de salud, igualmente brindadas en Tomé, se complementan con un apoyo integral. "Si existen consultas en materia de salud se coordinan con el equipo correspondiente, si son consultas sociales se atienden con los profesionales presentes; cuando se requiere orientación legal contamos con el apoyo de una abogada que colabora por turnos, entregando orientación a las familias. Todo esto nos permite dar una respuesta más completa y humana a las necesidades de quienes hoy se encuentran albergados", afirmó Horacio Núñez.

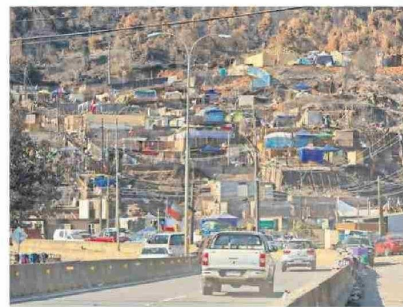
Se trata del conjunto habitacional Ruka Weichafe

Viviendas entregadas en Penco acogen a seis familias afectadas por incendios

Los beneficiarios eran arrendatarios de hogares siniestrados o vivían con familiares en casas afectadas. El ministro encabezó la entrega y destacó los estándares de reconstrucción.

Un total de seis familias de Penco, arrendatarias o que habitaban con familiares en viviendas siniestradas por los incendios forestales recibieron una solución habitacional definitiva en el proyecto Ruka Weichafe, que entregó 200 viviendas a beneficiarios del Fondo Solidario de Elección de Vivienda (DS49).

El hito de entrega contó con la participación del ministro de Vivienda y Urbanismo, Carlos Montes, junto a la seremi Claudia Toledo y la directora del Serviu, María Luz Gajardo. En la instancia, el secretario de Estado sostuvo que "el estándar de estas viviendas es mejor que el de épocas anteriores y por eso tiene mejores formas de protección respecto del fuego. El



Preocupan las remociones en zonas afectadas por incendios

Se mantiene vigente una alerta preventiva en Biobío

Advierten sobre lluvias con altas temperaturas y posibles remociones

Se esperan precipitaciones de hasta 30 milímetros en la costa mañana viernes.

