

En el proyecto se invirtieron casi \$11.300 millones:

Concluye construcción de la torre social de Las Condes, y este mes se conoce a las 85 familias que la habitarán

Más de 2 mil familias postularon a una vivienda en el nuevo edificio ubicado a pasos de la rotonda Atenas. Para poder seleccionar a los nuevos vecinos, la UC creó un algoritmo.

FERNANDA AROS B.

Con el objetivo de disminuir el déficit habitacional, en mayo de 2020, el entonces alcalde de Las Condes, Joaquín Lavín, presentó el proyecto de una torre de viviendas sociales en la rotonda Atenas.

El edificio, ubicado en avenida Cristóbal Colón, fue construido en los últimos dos años e implicó una inversión total de casi \$11.300 millones. Tiene un total de 15 pisos y 85 departamentos, una superficie promedio de 62 m². Además, cuenta con un centro comunitario, auditorio y tres locales comerciales en el primer piso, junto con áreas verdes, deportivas y juegos infantiles.

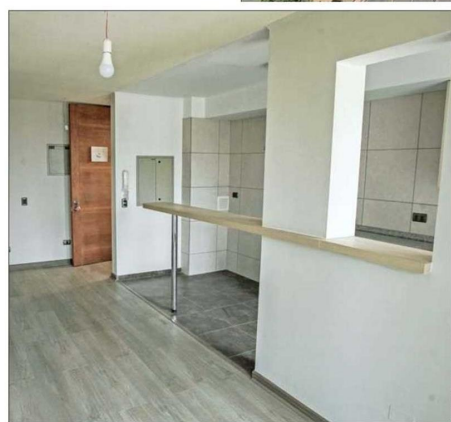
“Este proyecto busca terminar con la segregación social urbana, que es el mayor problema de las ciudades en Chile. Busca generar una comuna, así como una ciudad más integrada, menos segregada”, comenta la alcaldesa de Las Condes, Daniela Peñaloza.

En total, 81 departamentos serán destinados para familias de

la comuna, mientras que los otros cuatro son para personas que hayan trabajado al menos cinco años en la comuna. Además, según comenta el municipio, se busca generar la integración de familias de distintos niveles socioeconómicos, ya que un 40% de los postulantes son vulnerables y el 60% restante, de clase media. La idea es que este mes se conozca a las 85 familias que vivirán en la torre, y se espera que entre abril y mayo ya puedan mudarse.

“El Serviu entrega distintos tipos de subsidios y nosotros trabajamos y construimos el edificio con cuatro subsidios distintos. La idea es transar en una clase media que hoy está en una situación de fragilidad, y también puede llegar a una familia con una situación de mayor vulnerabilidad y, por lo tanto, van a convivir juntas”, explica la alcaldesa de Las Condes.

Además, la torre “tiene la posibilidad de arriendo de locales, lo que hace que ese monto de arriendo que se reciba disminuya el valor de los gastos comu-



EQUIPAMIENTO.— Cada departamento está pensado para cumplir con ciertas características para cuatro tipos de familias.

nes, por eso también la sustentabilidad energética y la conciencia de este gasto, todo pensado en apoyar a estas familias”, dice Peñaloza.

La alcaldesa también postula que como hay unas 3 mil familias en la comuna “que viven esta situación de hacinamiento, queremos levantar nuevos proyectos habitacionales con estas mismas características, con foco en la integración y valor social”.



ENERGÍA SUSTENTABLE.— La torre cuenta con paneles solares que buscan disminuir el consumo de energía y promover la sustentabilidad. Salas comunes, ascensores y luminaria serán potenciados por los mismos paneles.

“Sabemos que hay tres mil familias que viven esta situación de hacinamiento, por lo que queremos levantar nuevos proyectos habitacionales”.

DANIELA PEÑALOZA
 ALCALDESA DE LAS CONDES

“Los proyectos de integración social y territorial actualmente no cuentan con un método de selección de estos beneficiarios, entonces esto es una innovación en política pública”.

DOMINIQUE KEIM
 COORDINADORA DE INVESTIGACIÓN APLICADA DEL CPP U. CATÓLICA

la RM, fuimos recopilando antecedentes de qué criterios se consideraban a la hora de escoger a las familias beneficiadas”, cuenta Dominique Keim, coordinadora de investigación aplicada del Centro de Políticas Públicas UC.

Así, se hizo una “sistematización de esa información y esto nos dio luces de una serie de variables para tener en consideración para seleccionar a las familias. Paralelamente, este trabajo se lo mostramos a los distintos profesionales que trabajan en el municipio relacionados con el proyecto, y con ellos hicimos entrevistas y talleres para tener la

visión desde el municipio de los criterios”.

También se contó con el apoyo del profesor Alejandro Cataldo, del Instituto de Ingeniería Matemática y Computacional UC, con quien elaboraron un modelo de optimización matemático que permitió elegir a las 85 familias. “Cada familia tiene un puntaje, y las dimensiones se miden en si corresponden a familias con niños en edad escolar, vulnerabilidad habitacional, condiciones de vulnerabilidad, mejoría de localización, arraigo comunal e independencia financiera”, complementa Keim.

Método de selección

La alta cantidad de postulantes a estas viviendas, más de 2 mil familias, dificultó el proceso de selección. Y como excedían por mucho las plazas disponibles, la municipalidad decidió trabajar junto al Centro de Políticas Públicas UC en un método de selección.

“Hicimos una revisión de proyectos de integración social y territorial en varios países y acá en