

# PAES: Atacama en el tramo inferior del país y una brecha que persiste

**EDUCACIÓN.** La región es penúltima del país en Lectura y última en Matemática.

Francisco Contreras Uribe  
cronica@diariodeatacama.cl

Los resultados de la Prueba de Acceso a la Educación Superior (PAES) 2026 en la Región de Atacama vuelven a poner en evidencia un sistema educativo marcado por contrastes profundos. Mientras un grupo reducido de estudiantes alcanza niveles de excelencia absoluta, con puntajes nacionales de 1.000 puntos, una parte significativa del territorio regional se mantiene rezagada en los promedios nacionales, especialmente en las pruebas de Competencia Lectora y Matemática.

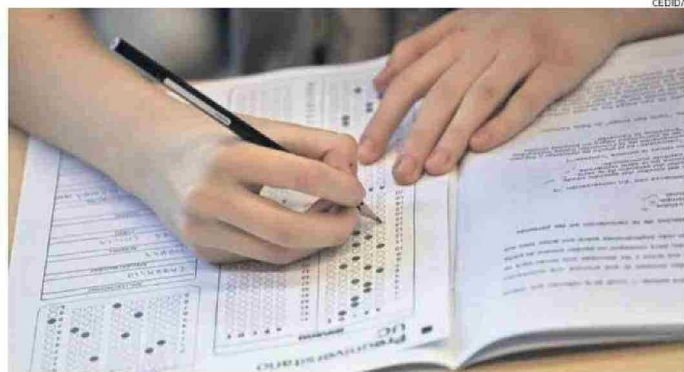
A nivel país, Atacama se ubica penúltima en Lectura (588 puntos) y última en Matemática (598). En el anterior proceso, ponderó 589 en Matemática 1 y 571 en Comprensión Lectora. Si bien existió un repunte leve en este último, esta zona del país continúa en los últimos lugares a nivel país.

## DESTACADOS DE ATACAMA

Sin embargo, pese a este escenario general adverso, los datos también revelan la existencia de establecimientos que logran destacarse por sobre el promedio regional, consolidándose como referentes de alto rendimiento académico. El primer lugar del ranking regional lo obtuvo el Colegio Particular San Lorenzo, con un promedio de 781 puntos entre 50 estudiantes, seguido por la Scuola Italiana Giuseppe Verdi (768 puntos) y el Colegio San Francisco de La Selva (735 puntos), consolidando el liderazgo de este tipo de dependencia en los primeros puestos.

En el cuarto y quinto lugar aparecen el Colegio Almenar y el Colegio Alicanto, ambos de Copiapó y también particulares pagados, lo que refuerza la tendencia de mejores desempeños promedio en este sector.

Más abajo en el listado, destaca el Colegio San Agustín de Atacama, como el particular subvencionado mejor posicio-



EN CHAÑARAL PROMEDIÓ EN COMPETENCIA LECTORA OSCILAN ENTRE 514,3 Y 568,4 PUNTOS.

nado, con 673 puntos y una alta matrícula de 133 alumnos. En tanto, el Liceo Bicentenario de Vallenar, el Liceo de Música de Copiapó Hugo Garrido Gaete y el Liceo Católico Atacama, presentan promedios que reflejan una mayor heterogeneidad en los resultados, asociada en parte al mayor número de estudiantes que rinden la evaluación.

El ranking también incluye establecimientos de comunas como Caldera, Diego de Almagro y Chañaral, evidenciando brechas territoriales y de dependencia que siguen marcando el desempeño académico regional en la PAES.

## COPIAPÓ, VALLENAR Y HUASCO

Los establecimientos de Copiapó muestran un desempeño estable en las pruebas obligatorias, con promedios en Competencia Lectora y Matemática 1 entre 560 y 600 puntos, cercanos al promedio regional pero bajo el nacional. En contraste, Matemática 2 presenta promedios recurrentes bajo los 400 puntos, mientras que Historia y Ciencias se ubican entre 450 y 500 puntos, con alta dispersión.

Vallenar presenta un panorama más heterogéneo, condicionado por la modalidad educativa: los liceos científicos-humanistas diurnos registran promedios entre 580 y 605 puntos en

Lenguaje y Matemática 1, mientras que los establecimientos técnico-profesional, industriales y comerciales se sitúan entre 500 y 540 puntos. Matemática 2 vuelve a ser el principal punto crítico, con promedios entre 380 y 410 puntos.

Huasco muestra un panorama diverso pero desafiante. En el Liceo Japon científico-humanista diurno, los promedios alcanzan 549 puntos en Lectura y 573,2 en Matemática 1, pero Matemática 2 desciende a 394,7 puntos. Las modalidades comercial e industrial presentan promedios aún más bajos en M2 (entre 383 y 401 puntos), mientras que la modalidad nocturna registra los desempeños más reducidos, con 456 puntos en Lectura y 322 en Matemática 2.

## ANÁLISIS

Pamela Pino, presidenta del Colegio de Profesores Atacama, indicó que "existen diferencias importantes y una brecha educativa significativa entre establecimientos, pero también entre distintas modalidades educativas. En particular, la modalidad humanista-científica concentra el mayor porcentaje de rendición, lo que vuelve a poner en evidencia las desigualdades del sistema, al igual que el modelo de administración vigente".

Agregó que "es fundamental avanzar en marcos normativos

claros que fortalezcan el trabajo de los docentes y de los asistentes de la educación, entendiendo que la mejora educativa es una tarea colectiva que requiere la colaboración de todos los actores del sistema".

Mariela Navarro, académica de la Escuela de Educación de la Universidad de los Andes, aclaró que si bien Atacama continúa ubicándose entre las regiones con los puntajes promedio más bajos del país, esto no debe interpretarse como un retroceso reciente, sino como la expresión de brechas educativas estructurales que se mantienen en el tiempo.

"Estas brechas están asociadas a factores territoriales que afectan la continuidad pedagógica, como la dificultad para atraer y retener docentes especializados, la alta rotación docente y las condiciones de enseñanza propias de zonas con alta dispersión territorial. Los resultados muestran avances, pero también la urgencia de políticas educativas con foco regional que permitan transformar mejoras puntuales en cambios estructurales sostenidos", dijo.

Finalmente Elizabeth Zepe, decana de la Facultad de Humanidades y Educación de la Universidad de Atacama, expresó que "nos hacemos cargo del perfil de ingreso de nuestros estudiantes y de sus niveles de comprensión lectora y de su

Puesto	Nombre Colegio	Promedio	Dependencia	Comuna
1	Colegio San Lorenzo	781	P. Pagado	Copiapó
2	Scuola Italiana	768	P. Pagado	Copiapó
3	San Fco. de la Selva	735	P. Pagado	Copiapó
4	Colegio Almenar	716	P. Pagado	Copiapó
5	Colegio Alicanto	711	P. Pagado	Copiapó
6	Ambrosio O'Higgins	706	P. Pagado	Vallenar
7	Colegio San Agustín	673	P. Subv.	Copiapó
8	Liceo de Música	642	SLEP Atacama	Copiapó
9	Bicentenario Vallenar	639	P. Pagado	Vallenar
10	Liceo Católico	621	P. Subv.	Copiapó
11	Cervantino	620	P. Subv.	Copiapó
12	Liceo Santa Marta	606	P. Subv.	Vallenar
13	Liceo San Fco.	605	P. Subv.	Vallenar
14	Colegio Caldera	588	P. Subv.	Caldera
15	Adventista Cppó.	587	P. Subv.	Copiapó
16	E.T.P.	586	P. Subv.	Copiapó
17	Héroes de Atacama	584	P. Subv.	Copiapó
18	Diego de Almeida	580	P. Subv.	D. de Almagro
19	Mercedes Fritis M.	579	SLEP Atacama	Copiapó
20	Hispano América	575	P. Subv.	Chañaral

Puesto	Región	Promedio
1	Metropolitana	623
2	Magallanes	612
3	Aysén	612
4	Biobío	608
5	Los Lagos	607
6	O'Higgins	606
7	Maule	605
8	Ñuble	603
9	Antofagasta	599
10	Coquimbo	599
11	Valparaíso	597
12	Araucanía	597
13	Los Ríos	596
14	Tarapacá	588
15	Atacama	588
16	Antarctica	584
	Prom. País	610

Puesto	Región	Promedio
1	Metropolitana	691
2	Aysén	632
3	Magallanes	631
4	O'Higgins	631
5	Maule	629
6	Biobío	628
7	Ñuble	627
8	Los Lagos	624
9	Antofagasta	617
10	Valparaíso	614
11	Coquimbo	613
12	Tarapacá	610
13	Araucanía	608
14	Antarctica	608
15	Los Ríos	606
16	Atacama	598
	Prom. País	632

pensamiento lógico matemático. Acreditamos nuestras carreras ante la Comisión Nacional de Acreditación, validando continuamente nuestros procesos de calidad".

Asimismo aportó que "todas nuestras carreras de pedagogías están acreditadas, dictamos educación continua, postítulos, postgrado, magister en investigación y profesional. Postulamos a proyectos e iniciamos

en primer año de la formación, las prácticas en escuelas y liceos, más del 85% de nuestros estudiantes son de la región de Atacama. Indicar que nuestro rediseño curricular entra en vigencia en el año 2027, proceso que venimos trabajando hace más de un año y que actualiza de acuerdo a contexto nuestras mallas curriculares y la apertura de carreras diseñadas año 2026".