


actualidad

Programa Territorial Integrado (PTI) de la Carne Bovina

Sector bovino del sur proyecta su desarrollo con mirada de largo plazo

Con una activa participación de representantes del mundo público, privado y académico, el Programa Territorial Integrado (PTI) de la Carne Bovina, impulsado por Corfo Los Lagos, desarrolló una nueva reunión de Gobernanza, con el objetivo de evaluar el estado de avance del programa, proyectar su etapa final y analizar alternativas de continuidad para el trabajo articulado del sector.

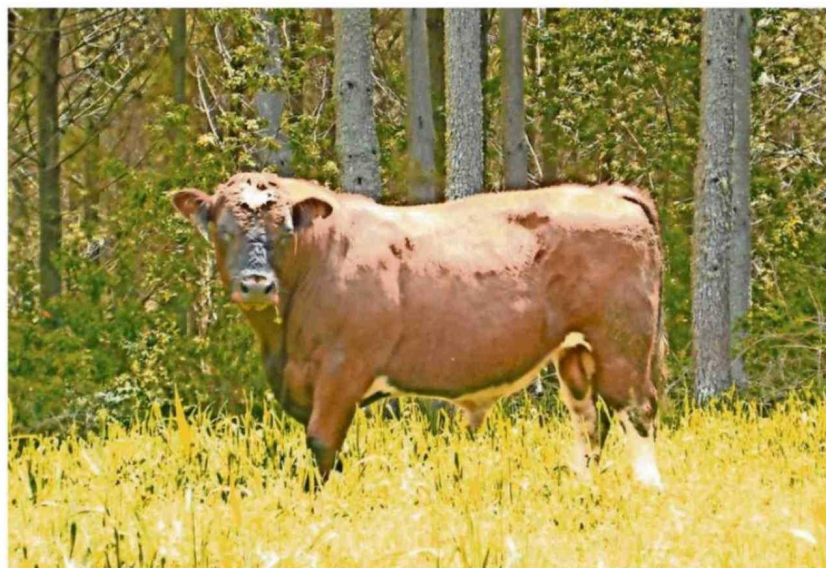
La jornada comenzó con un espacio de bienvenida que permitió reunir a los distintos actores de la cadena, dando paso a la presentación de los avances del tercer año del PTI. Esta instancia estuvo a cargo de la gestora del programa, Loreto Santelices, quien detalló el estado de las principales acciones, destacando el trabajo colaborativo entre instituciones y productores.

Durante la sesión, se revisaron los principales hitos alcanzados, así como los desafíos pendientes en ámbitos como productividad, comercialización y posicionamiento de la carne bovina del sur de Chile. En este contexto, se relevó la necesidad de seguir avanzando en una estrategia conjunta que permita generar mayor valor para el sector.

Uno de los momentos centrales fue la presentación del análisis de continuidad del programa. Este trabajo fue expuesto por Carlos Rivas y Carlos Guzmán, de la consultora Adelanta, quienes plantearon distintas alternativas para dar continuidad a los avances impulsados por el PTI.

En esta línea, se destacó la importancia de dar sostenibilidad a las acciones desarrolladas, fortaleciendo una gobernanza que permita mantener la articulación entre los actores del ecosistema y asegurar la proyección de las iniciativas en el tiempo.

A su vez, Pedro Guzmán, también de la consultora Adelanta, abordó la visión y proyecciones del sector, analizando tendencias, brechas estructurales y desafíos futuros, con énfasis en la necesidad de avanzar hacia sistemas productivos más eficientes y sostenibles.



Se concluyó que se deben generar distintas interacciones entre los eslabones de la cadena para poder producir un nuevo orden, un nuevo balance y fortalecer el sentido de pertenencia.



Posteriormente, Juan Pablo Carrasco, académico de la Universidad San Sebastián, presentó una actualización de datos del sector pecuario, entregando antecedentes sobre su evolución y aportando información clave para la toma de decisiones.

La jornada incluyó además un espacio de diálogo entre los asistentes, donde se intercambiaron visiones sobre el futuro del rubro y el rol de las distintas instituciones.

En la etapa final, la gestora del PTI lideró una revisión de las actividades pendientes, junto con los lineamientos para el proceso de cierre del programa, definiendo los principales hitos de esta fase.

De esta manera, esta nueva reunión permitió no sólo realizar un

balance del trabajo ejecutado, sino también proyectar el futuro del sector, consolidando una mirada compartida y reforzando la importancia de una coordinación público-privada activa.

En este contexto, David Espinoza, subdirector de Corfo Los Lagos, señaló que "como Corfo Los Lagos valoramos el trabajo que se ha desarrollado a través del PTI de la Carne Bovina, ya que ha permitido articular a distintos actores del sector en torno a objetivos comunes. Hoy el desafío está en proyectar estos avances, consolidando una gobernanza que dé continuidad a las iniciativas y fortalezca la competitividad de la cadena en el largo plazo".

Rodrigo Lavín, presidente del PTI de la Carne Bovina Los Lagos,

sostuvo que "hoy estuvimos recibiendo un informe y retomando la conversación que estaba pendiente con la consultora Adelanta. La verdad es que el análisis de cómo funciona la cadena de la carne es súper interesante, y siempre hay mucho que hablar, opinar y decir, pero también trabajar. Es uno de los puntos que hemos detectado como débiles dentro de este rubro, y por lo tanto, con la consultoría vimos de qué manera podemos afrontar futuros trabajos para poder fortalecerlos y que, como sector, podamos crecer".

Por su parte, Patricia Montaldo, jefa regional de Fomento de INDAPE Los Lagos, indicó que "para nosotros como INDAPE siempre ha sido muy fructífero poder participar en estas instancias de articulación público-privada. Desde sus inicios hemos sido activos, porque nos interesa que la pequeña agricultura esté presente en los espacios donde se discuten los temas relevantes para la producción de la agricultura familiar en la región de Los Lagos".

A su vez, la autoridad apuntó que "la carne, en general, la producción bovina es importante para un grupo también relevante de agricultores de distintos territorios: desde la cordillera, en zonas como Llanada Grande, Cochamó, Puerto Varas, Maullín, Los Muermos e incluso la isla de Chiloé, donde se está produciendo carne, y nosotros queremos que ellos se articulen de manera de obtener los mejores precios".

De igual manera, Carlos Rivas, de Adelanta, comentó que "nuestra conclusión es que el diagnóstico, después de casi tres décadas analizando la situación de la carne bovina en la región de Los Lagos, y también a nivel país, es más o menos el mismo. Los síntomas son similares y nosotros vislumbramos que la oportunidad está en cambiar el marco de referencia de cómo estamos observando la producción".

Finalmente, el profesional indicó que "debemos generar distintas interacciones entre los eslabones de la cadena para poder producir un nuevo orden, un nuevo balance y fortalecer el sentido de pertenencia".