

Fecha: 25-01-2026
Medio: El Pingüino
Supl.: El Pingüino
Tipo: Noticia general
Título: Punta Arenas envía primer contenedor de ayuda a Trehuaco

Pág.: 12
Cm2: 356,0
VPE: \$ 426.474

Tiraje: 5.200
Lectoría: 15.600
Favorabilidad: ☐ No Definida

Solidaridad desde el fin del mundo

Punta Arenas envía primer contenedor de ayuda a Trehuaco

● El envío reúne 50 mil artículos —22 toneladas de alimentos, agua y artículos básicos— recolectados gracias a vecinos, organizaciones y empresas locales.

Texta Padilla
tpadilla@elpinguino.com

VER DOCUMENTO

La fuerza de la solidaridad magallánica volvió a hacerse sentir. Durante la noche del viernes, la Municipalidad de Punta Arenas concretó el envío del primer contenedor con ayuda humanitaria destinado a la comuna de Trehuaco, en la Región de Ñuble, una de las zonas más golpeadas por los incendios forestales.

El cargamento reúne cerca de 50 mil artículos equivalentes a 22 toneladas, entre alimentos no perecibles, agua, útiles de aseo y comida para mascotas, recolectados gracias al aporte generoso de cientos de vecinos, organizaciones sociales y empresas locales.

Una ciudad que se moviliza

El alcalde Claudio Radonich destacó que este primer despacho refleja el compromiso de la comunidad. “Este contenedor va lleno gracias a nuestros vecinos. Son aportes fundamentales que demuestran, una vez más, la solidaridad de Punta Arenas”, señaló.

El edil explicó que la carga será trasladada por vía marítima hasta Talcahuano y luego por tierra hasta Trehuaco, con un arribo estimado en diez días. Además, subrayó que la campaña continúa activa y que se han sumado comunas como Puerto Williams, Porvenir, Primavera y Laguna Blanca. “Esto no termina aquí. Hay familias que lo perdieron todo y necesitan nuestro apoyo”, enfatizó.

Voces de la campaña

Desde la Dirección de Desarrollo Comunitario, la

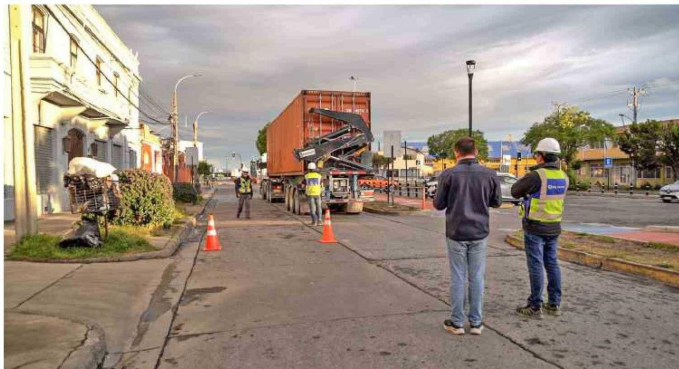
trabajadora social Patricia Saldivia celebró la respuesta sostenida de la ciudadanía. “Estamos muy contentos. Aunque este contenedor ya se despachó, seguimos recibiendo aportes y vamos a continuar trabajando durante el fin de semana y la próxima semana”, indicó.

La funcionaria reiteró la necesidad de reforzar la donación de pañales para adultos, uno de los insumos más urgentes en la zona afectada.

Por su parte, el jefe de Negocios Logísticos de Ulog, Diego Muñoz, valoró el esfuerzo conjunto de las empresas del rubro para asegurar el traslado. “Hemos coordinado este operativo para que la ayuda llegue oportunamente a quienes más lo necesitan”, explicó.

Puntos de acopio

Los aportes continúan recibándose en el Mall Espacio Urbano (10 a 20ho-



Primer contenedor con ayuda humanitaria a Trehuaco, en Ñuble, una de las comunas más afectadas por los incendios forestales.

ras), Zona Franca (11 a 20 horas) y en la Dirección de Desarrollo Comunitario (Avenida Independencia 830), que retomará la recepción el lunes en horario hábil.

Solidaridad y prevención

El alcalde Radonich aprovechó la instancia para recordar que gran parte de los incendios tienen origen humano. “Es fundamen-

tal ser conscientes: cuando hay viento, no se debe hacer fuego. La prevención es parte de la solidaridad que hoy estamos demostrando”, concluyó.