

Fecha: 28-05-2026  
 Medio: Publimetro  
 Supl.: Publimetro  
 Tipo: Noticia general  
 Título: **Karla Souza muestra el lado femenino detrás de un mundial**

Pág.: 13  
 Cm2: 500,8  
 VPE: \$ 3.191.270

Tiraje: 84.334  
 Lectoría: 382.227  
 Favorabilidad:  No Definida

**Historia.** La cinta revive la batalla política y futbolística que llevó el Mundial de 1986 a México

**Antonio Ramírez**  
*Metro World News*

Como un partido que se define en los últimos minutos, *México 86* convierte las negociaciones políticas, las jugadas de poder y el orgullo nacional en una historia donde el fútbol se vive lejos de la cancha. Entre oficinas, reuniones tensas y estrategias dignas de una final mundialista, la nueva película de Netflix dirigida por Gabriel Ripstein revive el momento en que México logró quedarse con la Copa del Mundo de 1986 tras la renuncia de Colombia.

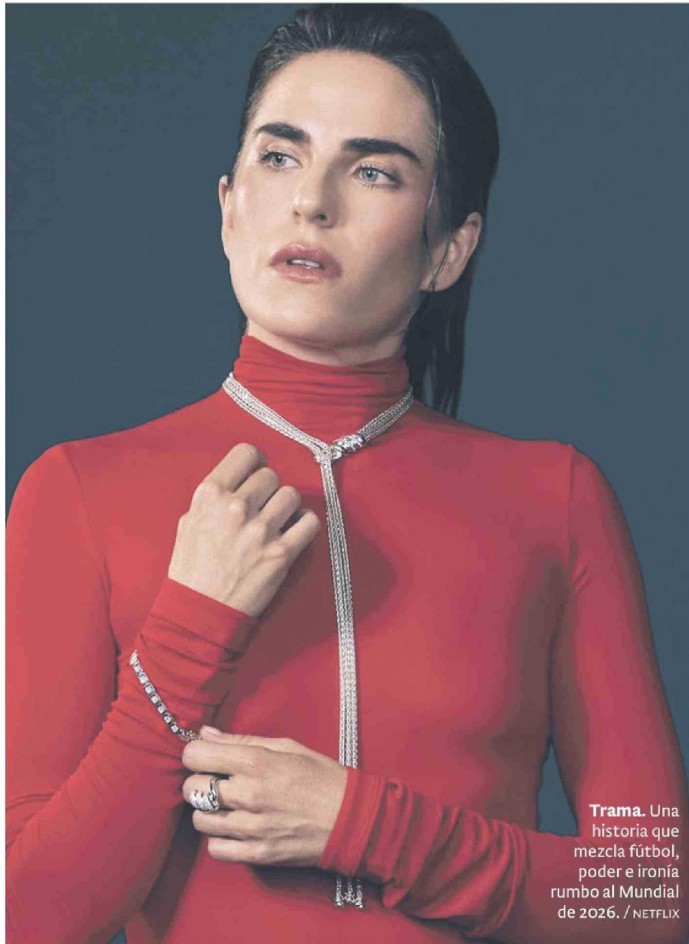
Con Karla Souza y Diego Luna al frente, la cinta mezcla ironía, comedia y drama para mostrar cómo la audacia mexicana terminó venciendo fuera de la cancha. Souza interpreta a Susana, una mujer adelantada a su tiempo que se convierte en pieza clave para conseguir que el país organizara el torneo más importante del planeta.

*México 86* es la nueva cinta de larga duración realizada por Netflix que se adentra en el mundo del balompié visto desde los ojos de Gabriel Ripstein.

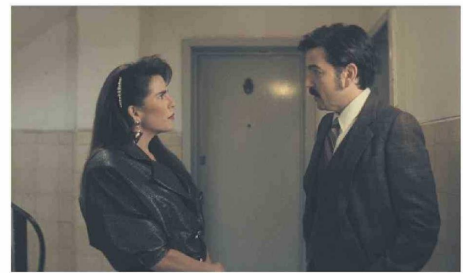
La historia del fútbol mexicano guarda episodios que superan cualquier guion de ficción, y la llegada del Mundial de 1986 al país tras la renuncia de Colombia es uno de ellos. En este contexto surge la película de Netflix dirigida por Gabriel Ripstein, donde Karla Souza interpreta a Susana, una mujer que rompe los moldes de su época para convertirse en pieza clave de la negociación que llevó el torneo a territorio nacional por segunda vez.

Para Karla Souza, la creación de Susana representó un proceso de colaboración profunda con Diego Luna y el director Gabriel Ripstein. La actriz relató que Luna se involucró activamente para que su contraparte femenina tuviera una profundidad auténtica.

Según Souza, el actor "peleó muchísimo por tener un personaje tridimensional, de carne y hueso", evitando que Susana pasara desapercibida o fuera una figura accesoria en la trama.



**Trama.** Una historia que mezcla fútbol, poder e ironía rumbo al Mundial de 2026. / NETFLIX



**LAS CLAVES**

Similitudes entre 1986 y 2026

La película no solo funciona como un retrato del pasado, sino que establece puentes con el presente, especialmente ante la cercanía de un nuevo Mundial en México. La actriz sugirió que, así como en esta historia se exponen maniobras complejas, los acuerdos actuales seguramente requirieron discusiones duras que quizá se cuenten en el cine dentro de diez años. Además, destacó la capacidad de respuesta del pueblo mexicano ante la adversidad. "Es muy a la mexicana eso de decir, 'bueno, aunque no estemos listos lo vamos a lograr'", reflexionó Souza sobre la idiosincrasia que retrata el filme.

**CIFRA**

**5**

**de junio** se estrena en Netflix.

tablecidos, y ese espíritu de independencia quedó plasmado en el papel.

"Mi mamá fue una de las primeras mujeres de su grupo que se divorciaron y fue una polémica gigante en mi familia", compartió la artista sobre sus motivaciones. Recordó que su madre vivía una independencia que en aquel entonces despertaba cuestionamientos sobre su audacia.

"Me basé mucho en ella, les contaba anécdotas de ella, ella estudió, trabajaba y por eso quisimos que (Susana) tuviera su agencia de viajes", detalló sobre el origen del personaje. El objetivo fue evitar un perfil moralista o aburrido, dotando a Susana de una chispa pícaro que le permitiera participar del "relajo" y las reglas del juego del poder.

torno dominado por hombres.

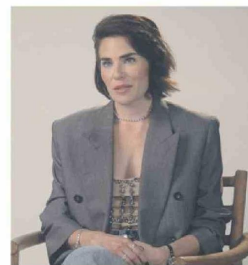
El sustento emocional de Susana proviene directamente de la historia familiar de Karla Souza. La actriz confesó que utilizó la figura de su propia madre como el referente principal para dar vida a esta mujer adelantada a su tiempo. Durante la década de los ochenta, las mujeres mexicanas comenzaron a presionar de forma más decidida para salir de los moldes sociales es-

Uno de los mayores retos durante la producción fue definir la relación de Susana con el deporte más popular del país. El equipo creativo debatió intensamente sobre qué tan fanática debía mostrarse.

Souza explicó que buscaron una línea delgada para que el personaje formara parte de ese mundo sin necesidad de masculinizarse: "Queríamos lograr tener a una mujer que fuera femenina dentro de este mundo", precisó la actriz.

Describió que su personaje probablemente disfrutara de un partido con una cerveza, pero utiliza sus conocimientos técnicos, como las reglas del penal, más bien para interactuar y negociar con Martín.

Fuera de la pantalla, Karla Souza se identificó con esta postura al definirse como alguien apasionada que grita y pierde la voz en los juegos de la Selección, aunque no domine todas las tácticas o estadísticas del campo.



**"Si eres mujer y quizás no has encontrado un lugar dentro del mundo futbolístico, cuando veas esta película tenemos un regalito para ti".**

**KARLA SOUZA**  
 Actriz

Esta búsqueda de realismo permitió que el personaje funcionara como la brújula moral de Martín de la Torre, el burócrata interpretado por Luna que encabeza la misión casi imposible de convencer a la FIFA.

Souza explicó que les interesaba desarrollar a alguien "específico e interesante", alejándose de los estereotipos de la época para mostrar a una mujer con una agencia de viajes propia dentro de un en-