

EnergyX ingresaría el Estudio de Impacto Ambiental de su proyecto de litio este año

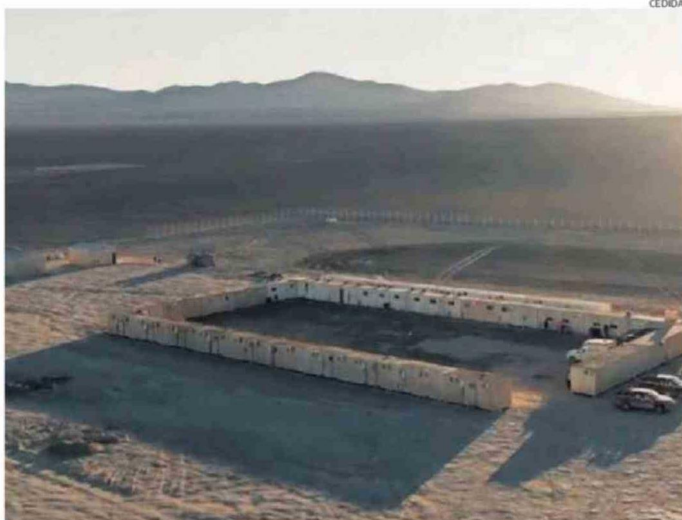
MINERÍA. El gerente de Litio para Sudamérica de la compañía estadounidense asegura que la iniciativa comenzaría a producir en marzo de 2028 y que la inversión inicial de US\$1.000 millones, podría escalar hasta los US\$5.000 millones.

Cristián Venegas M.
 cvenegas@mercuriocalama.cl

Como parte de una visita a la región, donde se reunió con la delegada presidencial regional, representantes de la Municipalidad de Antofagasta y del Instituto Nacional de Litio y Salares; el gerente de Litio para Sudamérica de EnergyX, Juan Carlos Barrera, entregó una actualización del proyecto Black Giant, que busca extraer hasta 52.500 toneladas de carbonato de litio en la Cordillera de Domeyko, donde la multinacional estadounidense proyecta una inversión de US\$1.000 millones.

El ejecutivo comenzó aclarando que la iniciativa está emplazada en la comuna de Antofagasta, en el borde este de la Cordillera de Domeyko y fuera del Salar de Punta Negra. Zona que incluso, aseguró, tiene una composición geológica distinta, pues se trata de un sedimentario que posee una antigüedad de entre 5 y 20 millones de años versus el millón de años del salar, que es un aluvial, y "esto es algo que hemos conversado con los distintos ministerios y autoridades", dijo.

INNOVACIÓN TECNOLÓGICA
 Barrera también se refirió a la reinyección de salmuera, pues la sostenibilidad fue requisito de los últimos Contratos Especiales



40.000 HECTÁREAS ABARCA LA PERTENENCIA MINERA QUE POSEE ENERGYX EN LA ZONA AL SUR DE ANTOFAGASTA.

de Operación del Litio (CEOL) entregados por el Estado. En ese sentido, sostuvo que, si bien es un esfuerzo "desafiante", sí es posible en sitios sedimentarios o de roca como el de Black Giant, que es distinto a un salar, en que la reinyección de salmuera generaría cavernas. "Este es un problema resuelto por la industria hace 80 años y es importante mencionarlo, porque cambia completamente el escenario", aseguró.

En esa misma línea, aseguró que el proyecto supondrá

"un cambio de paradigma en la industria del litio", pues utilizan un modelo de producción basado en extracción directa de litio (DLE), que combina tres tecnologías distintas según las características del yacimiento, adaptándose a condiciones geológicas complejas y diferenciándose de los métodos tradicionales. Lo que permite optimizar el proceso productivo, avanzando directamente hacia etapas finales como cristalización, secado y envasado. Es decir, el sistema in-

tegra en un solo proceso la extracción y el refinado de litio desde salmueras para producir material grado batería.

PROYECTO AVANZA

Barrera destacó que el proyecto, que tendrá presencia en Antofagasta y Mejillones, cuenta con un "impulso renovado después de las reuniones que hemos tenido", en un contexto marcado por el respaldo de autoridades y el interés político en acelerar iniciativas estratégicas. En ese marco, recordó que el



EL GERENTE DE LITIO SUDAMÉRICA DE ENERGYX, JUAN CARLOS BARRERA.

fundador de la compañía fue invitado a un encuentro empresarial encabezado por José Antonio Kast en Florida, antes de su elección, lo que, a su juicio, ya evidenciaba el interés por este tipo de desarrollos.

En cuanto al avance concreto, subrayó que la empresa ya ha invertido US\$60 millones incluso sin contar aún con un CEOL, lo que refleja su convicción en la iniciativa y el escenario más favorable generado por las nuevas autoridades, que han manifestado su determinación de "avanzar en los proyectos".

El ejecutivo recaló además que EnergyX ha trabajado por más de tres años en su estudio ambiental, cuyo ingreso está previsto para este año con un enfoque que busca ir más allá del cumplimiento normativo,

privilegiando un análisis riguroso y acorde a las condiciones reales del proyecto. A ello se suma el avance del estudio final de factibilidad y la estructuración del financiamiento junto a Goldman Sachs, mientras que el Exim Bank reafirmó su respaldo mediante una carta de intención por US\$690 millones. En base a esa certeza, proyecta que el proyecto esté en operaciones el 1 de marzo de 2028 y no descartó que la iniciativa escale hasta unos US\$5.000 millones de inversión.

Sobre la oposición del poblado de Peine, ubicado a 200 kilómetros del proyecto, Barrera dijo que la empresa ha reiterado su disposición a trabajar activamente con las comunidades como eje central de su estrategia de desarrollo.