

Fecha: 10-08-2024
 Medio: Diario Financiero
 Supl.: Diario Financiero - Señal DF Sabado
 Tipo: Noticia general
 Título: Los días más oscuros de Enel en Chile

Pág.: 4
 Cm2: 654,4

Tiraje:
 Lectora:
 Favorabilidad:

16.150
 48.450
☐ No Definida

Los días más oscuros de Enel en Chile

La multinacional italiana está en la mira del Gobierno y la ciudadanía, tras los extensos cortes de luz. El tema se sigue desde Roma, donde está el cuartel general que monitorea lo que sucede en cada filial. Ese control de la información y las acciones, señalan que sería el gatillante del difícil retorno del suministro.

POR SANDRA BURGOS / FRANCISCO NOGUERA

El jueves 1 de agosto, la mayoría de los italianos se preparaban para iniciar sus vacaciones. Así también lo hacían los ejecutivos de Enel en Viale Regina Margherita, donde se ubica el cuartel general de la compañía eléctrica. Nada les hacía prever que en su madrugada un inusitado temporal de viento y lluvia a 11.901 kms, en Chile, arruinaría todo.

Según comentan fuentes de Enel, desde el fin de semana ejecutivos de la matriz italiana han estado monitoreando la situación de Chile. Los cortes de electricidad que dejaron a 794 mil clientes sin luz, muchos de ellos por más de 7 días, ha puesto en jaque su continuidad en el mercado de la distribución eléctrica, motivo más que justificable para postergar vacaciones o mantenerse conectado gran parte del tiempo. Así lo han hecho tanto el equipo que ve el negocio de distribución, liderado por Gianni Vittorio Armani, así como del head of North America y head of Latin America, Alberto De Paoli. Todos ellos han estado viendo los pasos a seguir junto al equipo liderado por Víctor Tavera, gerente general de Enel Distribución, y también con el CEO de Enel Chile, Giuseppe Turchiarelli.

A medida que la tensión ha ido subiendo, las preocupaciones han ido escalando al más alto nivel. De hecho, se indica que Flavio Cattaneo ha estado al tanto de lo que sucede y que tuvo que intensificar el monitoreo a partir del miércoles, cuando el Gobierno inició el proceso de revisión de la concesión de la empresa. El jueves ya el tema tomó una dimensión diplomática, cuando el canciller Alberto van Klaveren, a través de su red social "X", informó

que el Presidente Boric le instruyó solicitar al embajador de Chile en Roma, Ennio Vivaldi, que tomara contacto con representantes de Enel en Italia.

El canciller añadió que el jueves el embajador fue contactado por el consejero diplomático de la Presidencia Giorgia Meloni, quien expresó la preocupación del Gobierno italiano y la disposición para contribuir a que Enel cumpla sus compromisos en nuestro país. Porque recordemos que Enel es una empresa estatal.

Sin embargo, fuentes de la compañía indican que la molestia es del Gobierno italiano con el chileno por el trato que se le está dando a Enel como principal inversionista, trato desigual frente a los chinos dueños de CGE. Esto lo habría manifestado el Consejero Diplomático de la presidenta Meloni, Francesco Saggió, en el llamado a Vivaldi.

Lineamientos desde Roma

Los ejecutivos italianos -con sede en Roma- que han estado monitoreando la situación de la Región Metropolitana son clave en la estructura de la compañía, forman parte de la primera línea y todos ellos aterrizaron en el Grupo Enel el año pasado cuando Flavio Cattaneo asumió como CEO de la matriz. Armani y de Paoli, junto a Stefano De Angelis (CFO) y Francesco Puntillo, director de asuntos jurídicos y corporativos son los cuatro ejecutivos que conforman el núcleo duro de la Enel de Cattaneo.

A todos ellos se ha sumado un contingente de ejecutivos que han estado apoyando con gente en otros países y en Chile para tratar de controlar la situación. Porque, como ha estado ocurriendo desde la llegada de los italianos a Enersis -que se convirtió



en Enel Chile-, todas las decisiones se toman desde Roma.

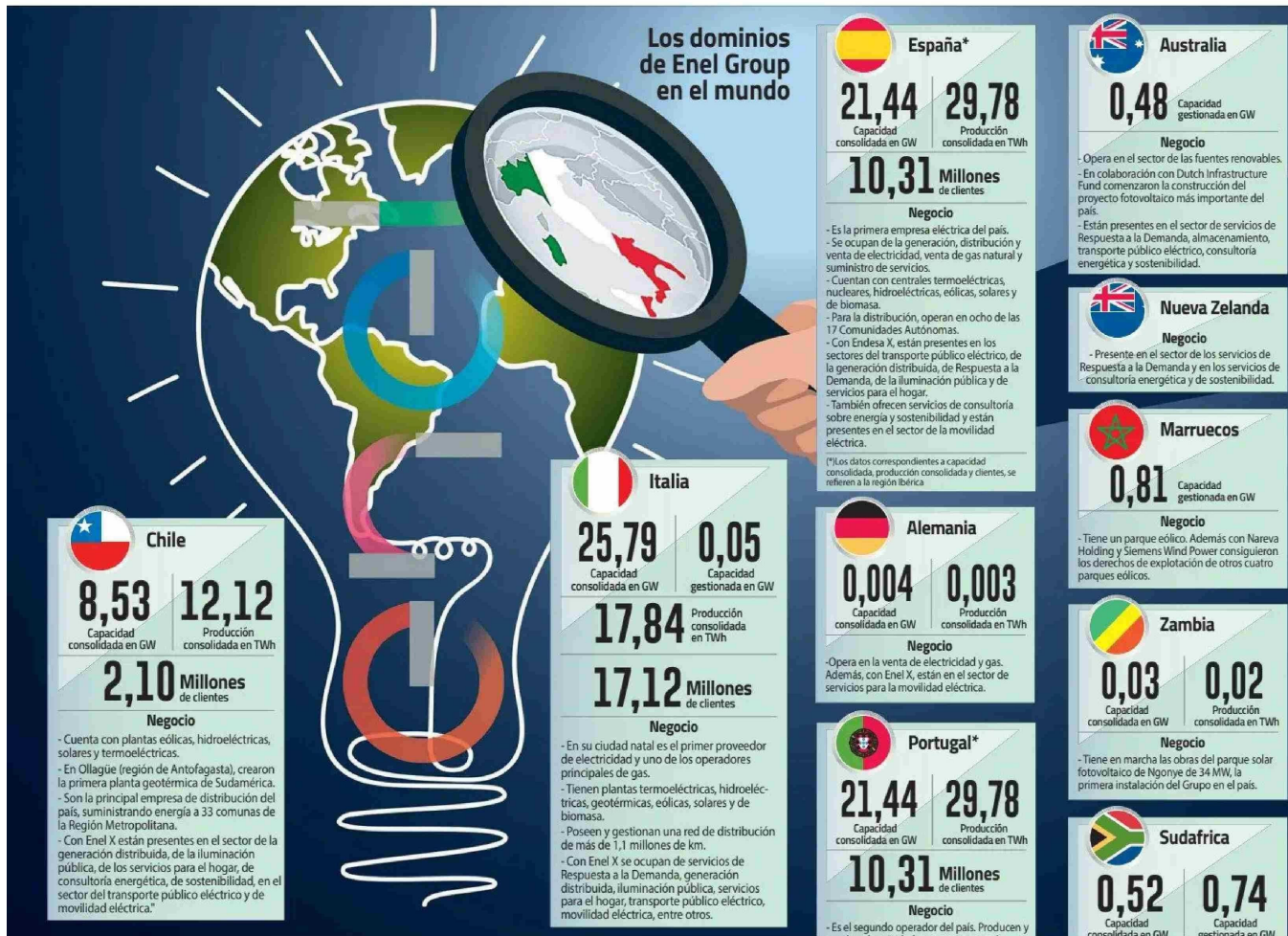
Cercanos a la compañía dicen que ese es el problema de esta crisis, que en Chile deben seguir las directrices que se trazan desde la "ciudad eterna", todo es según procedimiento de Roma y cuando suceden imprevistos como estos no se puede recalcular la ruta, solo seguir "la trazada por waze".

Añaden que esto sucede desde que Francesco Starace llegó a la compañía. Después con los años -dicen fuentes- se relajó un poco, pero como en todos

Fecha: 10-08-2024
Medio: Diario Financiero
Supl.: Diario Financiero - Señal DF Sabado
Tipo: Noticia general
Título: Los días más oscuros de Enel en Chile

Pág.: 5
Cm2: 692,6

Tiraje: 16.150
Lectoria: 48.450
Favorabilidad: ☐ No Definida



lados, "cuando llega la administración nueva, quieren tener el control de todo". Esa es la situación que vivirá Enel ahora, un equipo directivo que aterrizó hace poco más de un año en Italia, liderada por un "controller" como es Cattaneo, que es apodado el "supermanager" de Italia.

De hecho, cuando se supo de su nombramiento los medios italianos advertían que pondría foco en reducir al máximo los costos de la compañía, algo que hizo en todas las entidades donde fue CEO. De hecho, enfatizaban que pondría foco en rebajar la abultada deuda de Enel de 69 millones de euros a fines de 2022, 3,2 veces el bitda (según Bloomberg). Esa cifra hoy llega a los 2,8 veces, producto de un ajuste de costos y ventas de activos.

Esto último lo inició Starace antes de dejar el grupo, cuando lanzó un plan estratégico que implicaba concentrarse en seis países (Italia, España, EEUU, Brasil, Chile y Colombia) y vender por tanto Perú, Rumania y Colombia. En Perú salió tras vender sus activos inversionistas chinos, en Argentina sólo logró vender los activos en generación pero no así Edesur.

En su minuto se dijo que era por las buenas expectativas que generaba el Gobierno de Javier Milei, pero en la interna indican que no hubo ningún interesado.

En Chile la situación ha seguido el libreto trazado en Roma. Un cercano a la compañía indica que hay una orden de ahorro al máximo, en los más mínimos detalles.

Desde Enel destacan que no han tenido un problema de falta de inversiones, que lo han hecho incluso sin conocer la tarifa, recién publicada este año para el período 2020-2024. Desde 2019, Enel Distribución ha invertido US\$ 700 millones: US\$ 121 millones en 2019, US\$ 119 millones en 2020, US\$ 151 millones en 2021, US\$ 132 millones en 2022 y US\$ 121 millones en 2023. Además, en su favor está que la fijación tarifaria 2020-2024 consideraba 108 cuadrillas para una emergencia, Enel tenía 250 en este evento que aumentó a 330 con el refuerzo de otros países. Y, para el proceso de tarificación 2024-2028 el informe preliminar de consultores contempla solo 42 para una empresa modelo.

Asimismo, altos ejecutivos indicaron —pidiendo mantener reserva de su nombre— que prueba del compromiso de Enel con Chile es que su último plan estratégico, dado a conocer en noviembre del año pasado, incluye inversiones por US\$ 2.300 millones entre 2024-2026. En una entrevista realizada a fines del 2023 por La Tercera al exCEO de Enel Chile, Fabrizio Barderi, señaló que "la consecuencia para Chile es que, en un marco de contexto global donde el grupo movió inversiones desde la generación a distribución y desde el resto del mundo a Italia e Iberia, Chile "afortunadamente" es una realidad distinta, porque al revés, en un contexto de grupo donde se bajaron un 15% las inversiones, nosotros las estamos subiendo en 35% y las estamos aumentando casi toda en generación".

Asimismo indicó que Enel Distribución no es el trozo más grande del negocio, es sólo el 10%, pero que miraban el negocio con preocupación y que veían que era necesaria una reforma regulatoria estructural en distribución. "La regulación que se

está ocupando en Chile no solo viene de hace 40 años, sino que no la ocupa ningún otro país del mundo. Esta es una regulación que está basada sobre el concepto de empresa modelo que cada cuatro años se parte desde cero, no habilita certidumbre para las inversiones que tanto se necesitan ante el desafío grande que se viene de electrificación".

El impacto en los "números"

Enel Distribución es el 10% del negocio de Enel en Chile. Pese a ello, la tormenta mediática, política y diplomática que se ha levantado está generando que se comiencen ya a hacer cálculos del impacto que tendrá en sus números.

Las acciones de Enel Chile alcanzan a caer esta semana casi un 7% en

FUENTE: ENEL.COM

Fecha: 10-08-2024
Medio: Diario Financiero
Supl.: Diario Financiero - Señal DF Sabado
Tipo: Noticia general
Título: Los días más oscuros de Enel en Chile

Pág.: 6
Cm2: 671,7

Tiraje: 16.150
Lectoría: 48.450
Favorabilidad: ☐ No Definida

medio de las amenazas del Gobierno con revocarle su concesión. Hoy el mercado está observando en detalle cuál es el impacto que tendrán en su performance financiera las multas y la eventual pérdida de su contrato como distribuidora.

El último informe de Fitch Ratings, previo a los apagones, describe a Enel Chile como una firma con "perfil de liquidez sólido" y destacaba su presencia en el negocio de distribución. Así, la empresa contaba con un "sector de bajo riesgo empresarial, con flujos de caja estables y predecibles, y cuenta con su estatus de monopolio natural." En ese entonces, la agencia clasificó con AA+ a la compañía, la segunda mejor nota disponible.

Pero la contingencia ha puesto en cuestión el perfil financiero de la firma. Las corredoras de bolsa chilenas y fuera de las fronteras, tal como JP Morgan, BTG y LarraínVial, tuvieron que actualizar sus análisis para dimensionar los riesgos financieros que enfrenta Enel Chile. Junto a ellas, también se sumó la clasificadora de riesgo Feller Rate, que el jueves le asignó un creditwatch negativo ante su "eventual pérdida de flujos".

El negocio de distribución de Enel Chile, a través de su filial Enel Dx, representa aproximadamente el 10% del Ebitda consolidado. A pesar de no ser el negocio principal, Enel Dx es descrita por el mercado como una "gran empresa" al tener el 30% de la cuota de mercado nacional en la distribución y contar con 2,1 millones de clientes.

Millonaria multa

Recientemente, la Superintendencia de Electricidad y Combustibles (SEC) aplicó dos sanciones a Enel por un total de US\$ 4,1 millones tras los apagones de mayo. A pesar de aún no hay claridad de cuánto deberá desembolsar la firma italiana por los recientes acontecimientos, el mercado estima que sus resultados se verán afectados.

"Nuestra estimación preliminar es de un impacto económico este año de US\$ 37 millones (...) Esto equivale al 3,1% de nuestra estimación de Ebitda para 2024, o el 5,4% de los ingresos netos", advirtió esta semana el equipo de LarraínVial Research.

"La compañía se enfrentará a un aumento de los costos operativos y los gastos compensatorios para los clientes afectados, por no hablar de realizar nuevas inversiones en la red. (...) Basándonos en el temporal de nieve de 2017, creemos que los costos no superarán los US\$ 50 millones", señaló recientemente JP Morgan.

Sólo como dato, en la crisis anterior de mayo de este año, las compensaciones de Enel a sus clientes con cortes de luz fue de hasta \$ 40 mil dependiendo de tramos. Para este evento el Sernac proyecta que las compensaciones sobrepasarían los \$120 mil o \$150 mil para hogares que tuvieron cortes de seis y siete días.

Según la estrategia de la compañía,

Enel São Paulo: más de US\$ 100 millones en sanciones desde 2020

La deficiencia de los servicios es un problema que va más allá de Chile. En Brasil, la compañía opera tres concesiones de distribución y todas han sido multadas en el último año: São Paulo, Rio de Janeiro y Ceará.

La filial paulista es la que ha tenido que desembolsar un mayor monto. Según la Agencia Nacional de Energía Eléctrica brasileña (Aneel), desde que Enel se adjudicó la licitación en 2018, se le han impuesto más de US\$ 100 millones (700 millones de reales) en sanciones administrativas, multas y compensaciones financieras a los consumidores.

¿La razón? Violaciones a los límites establecidos de calidad al cliente y del suministro.

Incluso, Enel São Paulo es la que ha recibido la mayor multa impuesta por Aneel a una distribuidora en el país. En esa ocasión, la compañía fue sancionada con una multa de US\$ 29 millones (165 millones de reales) por un apagón en noviembre de 2023 que dejó sin suministro eléctrico a más de dos millones de clientes, obligando a empresas, hospitales y recintos educacionales a cerrar.

A raíz del incidente, en marzo de este año, el Gobierno de Brasil abrió un proceso administrativo sancionador contra la multinacional italiana Enel. Según comunicó, el plan de contingencia adoptado por la distribuidora no fue suficiente para mitigar los impactos ocasionados por las lluvias, lo que contribuyó a incrementar los daños a los consumidores y a demorar el restablecimiento total del servicio.

Días previos al anuncio, el ministro de Energía de Brasil, Alexandre Silveira, también solicitó a los reguladores que iniciaran un proceso disciplinario que buscaba retirar la concesión que tiene la compañía italiana en São Paulo hasta 2028.

Según Financial Times, el apagón de noviembre causó una reducción de un 6,5% en las ventas del sector de la distribución, en comparación con el mismo periodo del año anterior.

Rio de Janeiro y Ceará

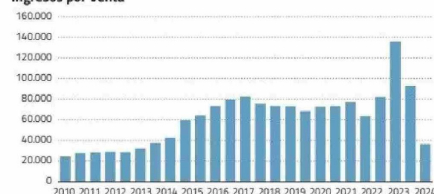
Las sanciones también han alcanzado a sus otras dos filiales de distribución. En junio de este año, la Secretaría Nacional del Consumidor multó a Enel Distribución Rio de Janeiro con US\$ 2,3 millones (13 millones de reales) por interrupciones del suministro eléctrico y retrasos en el restablecimiento.

Por su parte, en Ceará, la compañía acumula desde enero de 2020 a abril de este año multas por US\$ 3,4 millones (19,5 millones de reales), donde más del 95% de la deuda no ha sido saldada hasta esa fecha. El último incidente de Enel Ceará fue en marzo de este año por no corregir las deficiencias en la prestación de servicios públicos.

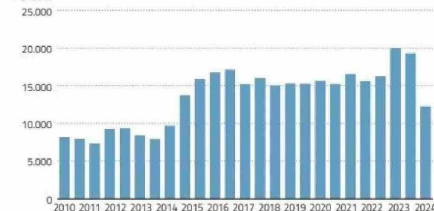
Principales resultados de Grupo Enel

(Cifras en millones de euros, valores de 2024 son al cierre de junio)

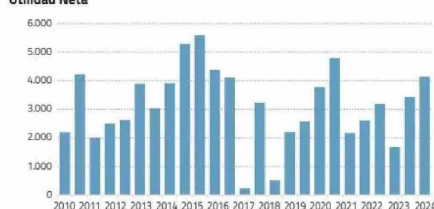
Ingresos por Venta



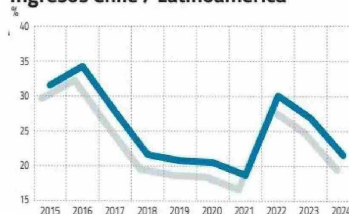
Ebitda



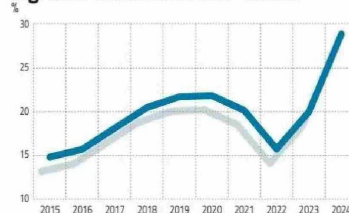
Utilidad Neta



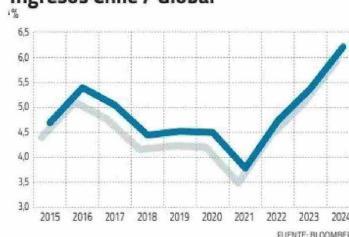
Ingresos Chile / Latinoamérica



Ingresos Latinoamérica / Global



Ingresos Chile / Global



FUENTE: BLOOMBERG

Enel Dx proyecta entre el 2024 y 2026 US\$ 300 millones en inversiones, donde el 37% se utilizará en la gestión de la red para acelerar la transformación de sus redes de distribución.

¿El fin de su concesión?

El ministro de Energía, Diego Paradow, anunció la puesta en marcha del proceso de terminación del contrato con la distribuidora. Aunque el país no tiene antecedentes en caducidad de concesiones, aún queda un largo camino para saber si realmente Enel Chile dejará de distribuir electricidad a 2,1 millones de clientes.

El ultimátum que recibió la firma consiste en cumplir metas diarias en la normalización del servicio, que de lograrlo, el proceso de revocación caería por tierra. De lo contrario, la SEC tendría que hacer una recomendación técnica y el Presidente de la República tomaría la decisión final. Además, según la ley, la revocación daría lugar a una indemnización, al mismo tiempo que la firma italiana podría recurrir a tribunales esperando un veredicto que podría tardar años.

"El Gobierno chileno ha iniciado el proceso que pretende cancelar su concesión a perpetuidad, pero vemos muy limitadas las posibilidades de que eso ocurra", apuntó BTG Pactual.

El banco de origen brasileño agregó que "la SEC tendría que dar la concesión a un operador temporal y luego lanzar una subasta que requeriría un nuevo marco regulatorio que tardará años en materializarse y llevará a tarifas eléctricas más altas. Sería absurdo justificar la cancelación de la concesión por incumplir los indicadores de calidad en el plazo de un año después de muchas entregas con éxito en las últimas tres décadas".

Desde LarraínVial coincidieron: "Actualmente, vemos remota la probabilidad de una caducidad de la concesión. (...) En la práctica la revocación de la concesión sería difícil de llevar a cabo porque las autoridades necesitan tener un operador alternativo adecuado de la concesión".

En JP Morgan comparten que el riesgo de perder la concesión es muy bajo, además de que los "obstáculos judiciales, reglamentarios y económicos hacen que la revocación de la concesión sea un proceso largo y potencialmente costoso para el Gobierno".

De todas formas, la institución estadounidense explica que en el peor escenario posible, es decir perder la filial y no recibir ningún tipo de compensación, la reducción del precio objetivo de la acción de Enel Chile todavía estaría "un 24% por encima de los precios actuales de las acciones".

Lo concreto es que todos quienes están involucrados en la problemática, señalan que este problema se resuelve entre los dos presidentes, tal como se resolvió en Brasil, entre el presidente Lula y Giorgia Meloni.