

Fecha: 30-05-2026

Medio: La Estrella de Arica

Supl.: La Estrella de Arica

Tipo: Noticia general

Título: Desempleo alcanza 8,6% y marca su nivel más alto

Pág.: 4

Cm2: 360,1

VPE: \$ 585.926

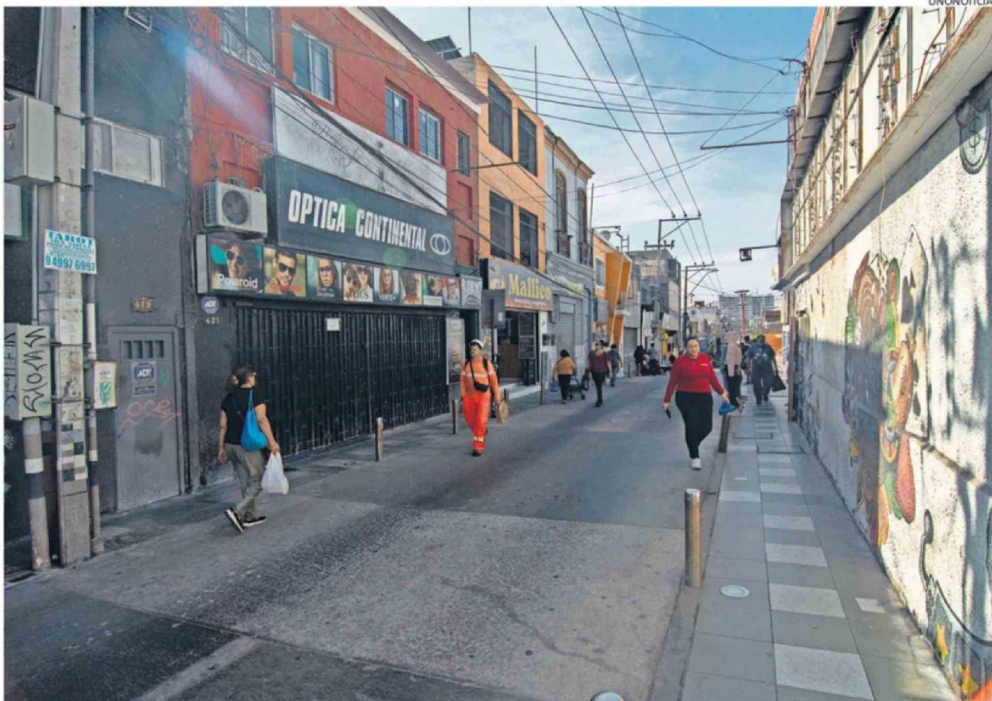
Tiraje:

Lectoría:

Favorabilidad:

7.300

21.900

 No Definida


LA SEREMI DE ECONOMÍA DESTACÓ EL EMPRENDIMIENTO Y LAS PYMES COMO EJES PARA FORTALECER EL EMPLEO FORMAL EN LA REGIÓN.

Desempleo alcanza 8,6% y marca su nivel más alto

La desocupación aumentó 0,8 puntos porcentuales en un año y alcanzó su nivel más alto en casi dos años, acercándose nuevamente a cifras superiores al 9%.

Constanza Vergara Barreda
constanza.vergara@estrellaarica.cl

La tasa de desocupación en la Región de Arica y Parinacota llegó a 8,6% en el trimestre febrero-abril de 2026, según informó el Instituto Nacional de Estadísticas (INE) a través de la Encuesta Nacional de Empleo (ENE). La cifra aumentó 0,8 puntos porcentuales en doce meses. Pero más preocupante es que se trata de la tasa más alta registrada en casi dos años, acercándose a los valores superiores al 9% observados entre fines de 2023 y comienzos de 2024.

CIFRAS

El desempleo regional venía mostrando niveles considerablemente más bajos hacia fines de 2025, con tasas de 5,9% en octubre-diciembre, 6,3% en noviembre-enero y 7,2% en diciembre-febrero. El actual 8,6% representa un

nuevo salto y deja a la región en su peor registro desde el trimestre febrero-abril de 2025, cuando la desocupación alcanzó 7,8%. El dato también refleja uno de los aumentos más pronunciados del último año y vuelve a situar a la región en niveles de desocupación que no se observaban desde los períodos más complejos posteriores a la pandemia.

Pese al aumento del desempleo, el informe muestra que la economía regional sí generó puestos de trabajo. El número de personas ocupadas creció 2,3% en doce meses, equivalente a 2.668 empleos. Sin embargo, la fuerza laboral aumentó aún más, con un alza de 3,2%, reflejando que el ingreso de nuevos trabajadores al mercado superó la capacidad de absorción del empleo disponible.

En este escenario, la tasa de participación laboral alcanzó 61,3%, una de las

más altas de los últimos períodos, mientras que la tasa de ocupación llegó a 56,0%.

LA EXPLICACIÓN DEL ALZA

Al respecto, la seremi de Economía, Fomento y Turismo, Romina Cifuentes, recalzó que el aumento de la desocupación se explica porque el crecimiento de la fuerza de trabajo fue superior al de las personas ocupadas, lo que evidencia que hoy existen más personas trabajando, pero también más personas ingresando al mercado laboral.

Por otra parte, Cifuen-

tes agregó que el principal desafío de la cartera es generar nuevos puestos de trabajo para quienes buscan oportunidades laborales. "Con el fin de revertir esta tendencia, estamos impulsando el emprendimiento y el apoyo a las pymes a través de programas de Sercotec y Corfo, con el objetivo de fortalecer el empleo formal y crear oportunidades sostenibles en la región. Asimismo, trabajamos junto a Sernatur para potenciar el turismo regional y ampliar la generación de empleo durante todo el año", concluyó.

INFORMALIDAD SIGUE AL ALZA

Otro de los aspectos que preocupa del informe es el avance del empleo informal. La tasa de ocupación informal alcanzó 33,2%, con un aumento de 2,1 puntos porcentuales en 12 meses, mientras que cerca de 40 mil personas trabajan actualmente en estas condiciones en la región. Además, los ocupados informales crecieron 9,1% en un año, evidenciando que una parte importante de los nuevos empleos carece de estabilidad y protección social.