

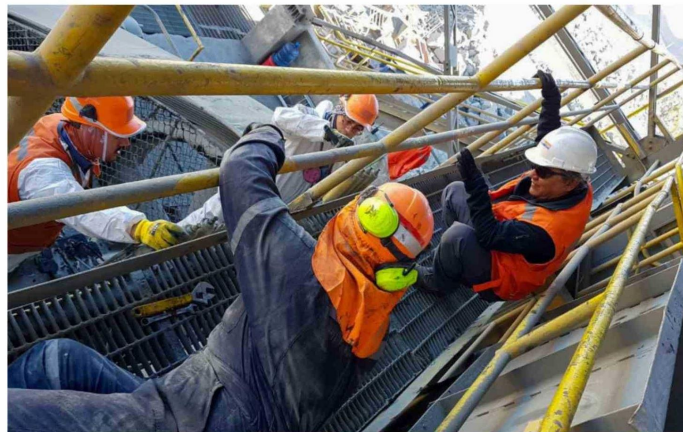
Desempleo en Atacama baja a 8,1% durante el primer trimestre de 2026

La tasa de desocupación en la Región de Atacama se ubicó en 8,1% durante el trimestre enero-marzo de 2026, registrando una disminución de 0,8 puntos porcentuales en comparación con igual período del año anterior, según informó la Encuesta Nacional de Empleo (ENE) elaborada por el Instituto Nacional de Estadísticas (INE).

La baja en el desempleo se explicó porque el crecimiento de la fuerza de trabajo fue de 0,6%, cifra menor al aumento de las personas ocupadas, que alcanzó un 1,4% en doce meses. En paralelo, el número de personas desocupadas presentó una disminución de 8,3%.

En el mismo período, la tasa de participación laboral se situó en 65,9%, con una leve baja de 0,2 puntos porcentuales, mientras que la tasa de ocupación llegó a 60,6%, mostrando un alza de 0,4 puntos porcentuales respecto del año anterior.

Por otra parte, la población fuera de la fuerza de trabajo aumentó 1,4%, influida principalmente por el



crecimiento de los inactivos potencialmente activos, que registraron un alza de 29,5%.

Al observar el comportamiento por género, la tasa de desocupación femenina alcanzó el 10,3%, con una disminución de 0,1 puntos porcentuales en doce meses. En tanto, los hombres registraron una tasa de desempleo de 6,5%, con una baja más significativa de 1,3 puntos porcentuales.

En cuanto al total de personas ocupadas, la estimación mostró un crecimiento de 1,4% en un año, impulsado tanto por las mujeres, que aumentaron 3,0%, como por los hombres, con un alza de 0,4%.

Los sectores económicos que más incidieron en este incremento fueron minería, con un crecimiento de 23,9%; administración pública, con un alza de 50,2%; y comercio, que avanzó 3,7%.

Desde el punto de vista de la categoría ocupacional, el principal impulso se observó en los asalariados formales, que aumentaron 4,2%, consolidando una mejora en la calidad del empleo regional.

Respecto a la informalidad laboral, la tasa de ocupación informal se ubicó en 25,9%, lo que representa una disminución de 2,3 puntos porcentuales en comparación con el mismo trimestre del año anterior.

Asimismo, las personas ocupadas informales disminuyeron 6,8%, una caída que estuvo incida exclusivamente por los hombres, quienes registraron una baja de 16,3%.

En cuanto a los indicadores de subutilización de la fuerza laboral, la tasa combinada de desocupación y fuerza de trabajo potencial alcanzó 20,2%, aumentando 1,7 puntos porcentuales en doce meses.

Este indicador llegó a 15,5% en hombres y a 26,0% en mujeres, reflejando una brecha de género de 10,5 puntos porcentuales en el acceso efectivo al mercado laboral.