

Comuna nortina registró un deterioro en esta materia en la última década

No solo miles de km de distancia: La fuerte brecha entre Arica y Punta Arenas en calidad de vida urbana

MARCO GUTIÉRREZ V.

No solo las separan cerca de cinco mil kilómetros por carreteras. Arica y Punta Arenas también están lejos en cuanto a calidad de vida urbana y, además, aumentaron esa distancia en los últimos 10 años.

Su ubicación geográfica, factores sociales e incluso el clima han incidido en que la ciudad nortina registre un deterioro en vida urbana en la última década. En tanto, la comuna magallánica mantuvo su alto estándar.

Así lo revela la última versión del Índice de Calidad de Vida Urbana (ICVU) dado a conocer ayer por la Cámara Chilena de la Construcción (CChC) y el Instituto de Estudios Urbanos y Territoriales UC. En esta ocasión analizó cómo cambió este indicador en 10 años, lapso marcado por los impactos del estallido, la pandemia y cambios de gobiernos.

El ICVU —que partió en 2011— analiza 99 comunas con más de 50.000 habitantes a partir de 36 variables agrupadas en seis dimensiones: conectividad y movilidad, vivienda y entorno (materialidad de los inmuebles y seguridad), condiciones laborales, ambiente de negocios, salud y medio ambiente y condiciones socioculturales (educación, violencia intrafamiliar, acceso a cultura y deporte).

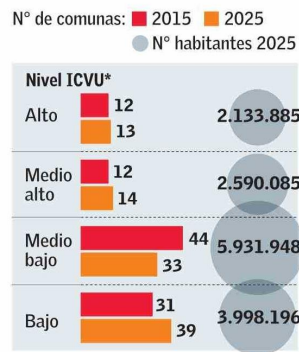
Actualmente, el 72,7% de las comunas analizadas presenta un nivel de calidad de vida urbana deficiente (medio bajo o bajo). Estas concentran poco más de dos tercios de la población.

Norte versus el sur

Entre los principales resultados de esta versión del ICVU se advierte que 14 comunas, con una población cercana a dos millones de habitantes, mejoraron su calidad de vida urbana en la última década. Otros 18 municipios, donde residen 2,2 millones de personas, experimentaron un retroceso en el mismo período. Las dimensiones que tuvieron mayor impacto en esta merma son conectividad y movilidad, ambiente de negocios y condiciones socioculturales.

La zona magallánica mantuvo su alto estándar, según índice de la CChC y el Instituto de Estudios Urbanos y Territoriales UC.

Más de dos tercios de las personas vive en comunas con calidad de vida urbana deficiente



* Índice de Calidad de Vida Urbana

Fuente: CChC e Instituto de Estudios Urbanos y Territoriales de la UC

EL MERCURIO

Algunas comunas que retrocedieron en el ICVU*

"Ciudades intermedias", según la clasificación del estudio.

	Niveles	
	2015	2025
Antofagasta	Medio alto	Medio bajo
Copiapó	Medio alto	Medio bajo
Arica	Medio bajo	Bajo
Limache	Medio bajo	Bajo
Quillota	Medio bajo	Bajo
Molina	Medio bajo	Bajo
Los Ángeles	Medio bajo	Bajo
Angol	Medio bajo	Bajo
Vallenar	Medio bajo	Bajo
San Vicente	Medio bajo	Bajo

Arica", comentó.

En el municipio de Arica señalaron que "entendemos este resultado como un fenómeno multifactorial y acumulativo en el tiempo, que trasciende a una sola administración". Identificó déficit en infraestructura urbana y conectividad, con rezagos en pavimentación, iluminación y espacios públicos. A ello se suma la presión sobre diversos servicios —salud, vivienda— por el aumento de la población y la migración, y una percepción de inseguridad por el comercio informal, microbasurales, entre otros. "Como gestión municipal estamos abordando estas brechas con un enfoque integral", añadió.

El alcalde de Punta Arenas, Claudio Radonich, celebró el resultado del ICVU y explicó que se debe a diversos esfuerzos. Mencionó la creación de un plan maestro de áreas verdes, con más plazas y financiamiento del consejo regional; desarrollo de veredas en barrios y mejores luminarias. Añadió el fin de listas de espera en atención dental, el acompañamiento a personas con problemas de salud y también una mayor oferta de cultura, entre otros.

"Está pendiente el tema de la conectividad. Lamentablemente dependemos de la voluntad de las políticas públicas y de las líneas aéreas", sostuvo Radonich.

Para mejorar

El gerente de Estudios y Políticas Públicas de la CChC, Nicolás León, mencionó algunas propuestas para mejorar la calidad de vida urbana a nivel general. Destacó que se debe reforzar el transporte público, especialmente en comunas periféricas. Sobre el ambiente de negocios, indicó que se debe facilitar la creación y formalización de pequeñas empresas, reduciendo trámites y tiempos de obtención de patentes. Asimismo, resaltó el fortalecimiento de la prevención comunitaria de la violencia.



Arturo Orellana, dir. del Instituto de Estudios Urbanos y Territoriales UC.



Nicolás León, gerente de Estudios y Políticas Públicas de la CChC.

Según el informe, Arica pasó de un índice con un nivel "medio bajo" en 2015 a otro "bajo" en 2025. En tanto, Punta Arenas se mantuvo en nivel "alto" en ese lapso, aunque tuvo una caída en conectividad y movilidad.

Arturo Orellana, director del Instituto de Estudios Urbanos y Territoriales UC, comentó que se trata de comunas con similitudes en materia geopolítica, pues cumplen un rol de frontera, pero tienen niveles de aislamiento distintos. Indicó que el clima incide en que Punta Arenas sea más aislada e impida el surgimiento de viviendas de material ligero, a di-

ferencia de Arica, que ha sido la puerta de entrada a personas de otros países de la región que se desplazan por crisis, añadió.

Agregó que la ciudad nortina ha duplicado su población en los últimos 20 años, pero sin respuestas públicas acordes en materias de inversión.

Sobre la zona magallánica, Orellana recordó que ha registrado una importante actividad en minería y energía. "Punta Arenas no tiene el estándar de Vitacura o Las Condes, pero es ordenada, tiene riquezas importantes, turismo científico y la hotelería es superior a la de