

SEREMI DEL TRABAJO Y OBSERVATORIO LABORAL

# Gobierno prevé mejores números de empleo en Ñuble para este invierno

**Apuntan a dinamismo de la industria manufacturera, el comercio y el turismo.** Sin embargo, en la Didepro de la Municipalidad de Chillán creen que es una apuesta optimista que podría sustentarse en que el invierno pasado exhibió tasas de desempleo históricamente altas.

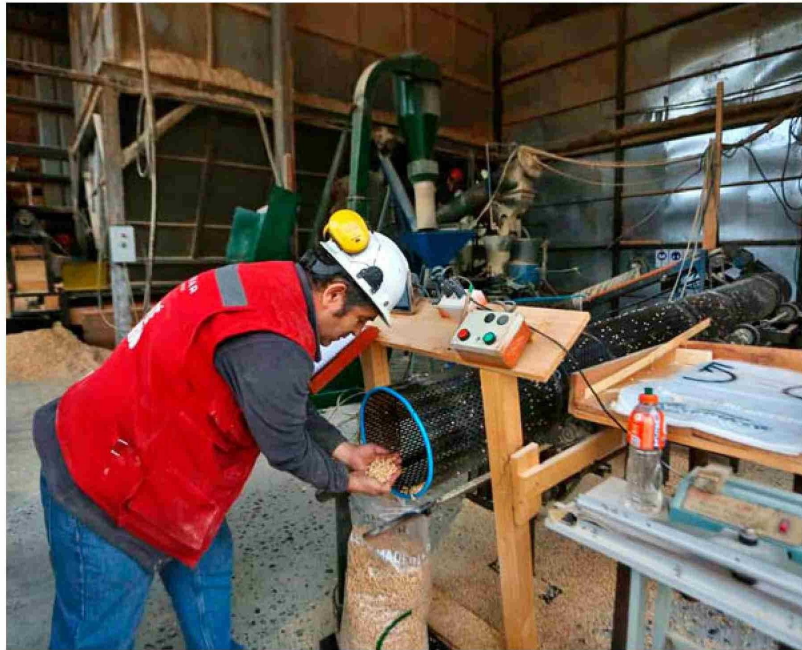
**ROBERTO FERNÁNDEZ**  
 robertofernandez@ladiscusion.cl  
 FOTO: MAURICIO ULLOA GANZ

En el contexto de la entrega del Termómetro Laboral, boletín que elabora el Observatorio Laboral de Ñuble -proyecto financiado por la Subsecretaría del Trabajo y ejecutado por la UBB-, el seremi del Trabajo, Eduardo Riquelme, abordó los resultados de la encuesta de empleo del trimestre febrero-abril, que mostraron una tasa de desocupación de 10,0% en la región, lo que representó un alza de 0,4 puntos en 12 meses, la tasa más alta para dicho periodo desde 2010.

La autoridad planteó que hay señales positivas, como el aumento de 27,1% en el número de ocupados en el sector industria manufacturera respecto a igual periodo

# 11,3%

fue el peak que alcanzó la tasa de desocupación en Ñuble el año pasado, en el trimestre junio-agosto, ubicando a la región en el primer lugar nacional.



En febrero-abril de 2025, los ocupados en la industria manufacturera de Ñuble aumentaron 27,1% en 12 meses.

del año pasado, un dato que también destacó el director del Observatorio Laboral de Ñuble, Bernardo Vásquez, quien apuntó a un repunte del empleo durante el invierno.

De acuerdo con la estadística del INE, los ocupados totalizaron 228.749 personas. En 12 meses, las personas ocupadas aumentaron 3,0%, lo que equivale a la creación de 6.570 empleos netos. Así, entonces, el alza del desempleo en Ñuble se explicó por el aumento de la fuerza de trabajo (3,4%), que fue mayor a la presentada por las personas ocupadas (3,0%).

En el análisis por actividad económica, los sectores que más contribuyeron al aumento de los ocupados fueron industria manufacturera (27,1%), enseñanza (20,4%) y actividades de salud (1,3%). Por otro lado, los sectores agricultura (-9,5%) y construcción (-9,2%) representaron los mayores descensos en la ocupación regional.

"Sin duda que Ñuble tiene tremendos desafíos en materia de empleo, pero también es interesante saber reconocer las señales positivas y la industria manufacturera está dando una de esas señales. Lo

mismo ocurre con el aumento del trabajo formal en la región y de la ocupación de las mujeres. Sin embargo, es cierto que estas activaciones no logran tener la dinámica necesaria como para absorber el número de personas que en el último trimestre se sumó a la búsqueda de empleo, por lo tanto, los esfuerzos públicos y privados debe seguir intensificándose", manifestó el seremi del Trabajo.

En este sentido, el académico de la UBB y director del Observatorio Laboral, Bernardo Vásquez, expresó que, "en este periodo vemos que sectores como la industria manufacturera está aportando a la creación de puestos de trabajo y tenemos una perspectiva positiva de lo que se acerca para la temporada de invierno, donde otras actividades económicas, como el comercio y la actividad de alojamientos y servicios puedan repuntar en la ocupación regional".

### "Apuesta optimista"

Consultado el director de la Didepro de la Municipalidad de Chillán, Renato Segura, sobre las expectativas de mejoramiento del mercado laboral en los próximos meses, afirmó que "es una apuesta optimista".

Sobre la base de la información proporcionada por la OMIL de Chillán, Segura sentenció que, "la agroindustria, uno de los sectores relevantes en materia de empleo, empieza a repuntar a fines de agosto -septiembre. El turismo repunta en Pinto, Yungay, El Carmen por el tema Termas por temporada invernal".

En alusión a las perspectivas que vislumbra el Observatorio Laboral, el director de la Didepro manifestó que, "salvo que tengan información que desconozco, tengo la impresión de que están apostando por una base de desempleo alta en el invierno pasado (base de comparación), lo que permitiría tener mejores cifras durante esta temporada. Sin embargo, si dicho cambio de tendencia se cumple, no existe evidencia de que sea significativo, menos en un escenario donde el mercado laboral ha estado enfrentando una serie de iniciativas que lo rigidizan".

En efecto, durante el invierno del año pasado, las tasas de desempleo en Ñuble superaron ampliamente los dos dígitos, en una racha que se extendió por siete mediciones consecutivas desde marzo a noviembre, llegando a un peak de 11,3% en el trimestre junio-agosto.

De hecho, en mayo de 2024, el director del Observatorio Laboral, Bernardo Vásquez, en el contexto de la Mesa regional de Empleo, descartaba que durante aquel invierno la desocupación llegara a los dos dígitos, y apostaba por el impulso del turismo y el comercio.