

# Así se prepara la región para enfrentar al "Niño Godzilla"

**Autoridades y municipios abordan Programa de Invierno 2026. Sepa las medidas preventivas y de mitigación del Gran Valparaíso de cara a una estación lluviosa que proyectan sobre lo normal: marejadas, vientos y riesgos por mal tiempo.**

Guillermo Ávila Nieves  
 La Estrella de Valparaíso

**E**l 8 de agosto del 2015 es una fecha difícil de olvidar para nuestra región: se produjo un temporal inusual en la bahía de Valparaíso y Viña del Mar que dejó dos fallecidos y las marejadas más violentas en décadas con olas de hasta 10 metros y ráfagas sobre los 100 km/h -con un registro máximo de la Armada de 177 km/h- que ocasionaron daños estructurales, inundaciones en avenidas costeras y afectación a embarcaciones, lo que equivalía a un huracán categoría 2.

Se trataba de lo que oceanógrafos de La Nasa acuñaban con el término "Niño Godzilla", para describir la magnitud del calentamiento de las aguas del Océano Pacífico referido a la versión extremadamente intensa del Fenómeno de El Niño.

Ahora, la amenaza vuelve a rondar para los próximos meses. Así lo han consignado climatólogos mediáticos tanto en televisión como redes sociales. "Miren estas imágenes: desde mayo, junio, julio, agosto y septiembre muestran que se nos viene con todo un invierno lluvioso sobre lo normal": alerta el creador digital Diego Ignacio en su Instagram @lasnubesdediego, con 133 mil seguidores.

## ¿INVIERNO INTENSO?

Paragua en mano, el meteorólogo Miguel Fernández, de la Fundación Hunay de la PUCV proyecta que transitamos hacia El Niño, pero "primero pasaremos por una fase de neutralidad, donde las precipitaciones suelen estar en rangos normales". Luego sus efectos, "se sentirían a partir de la segunda quincena de julio, proyectándose con más fuerza hacia fines de invierno



AGENCIA UNO ARCHIVO

EXPERTOS: MESES MÁS CRÍTICOS PARA PRECIPITACIONES EN LA REGIÓN SERÍAN JUNIO, JULIO Y AGOSTO, SUMADO AL FENÓMENO DEL NIÑO.

no (más cálido de lo habitual) y primavera".

Hacia la segunda mitad del período, "esperamos una atmósfera más activa: formación de ciclones en la zona oceánica que proyecten marejadas anormales hacia el litoral. El paso de sistemas frontales más frecuentes e intensos en esta etapa incrementará la ocurrencia de mal tiempo". Y suma: "Una segunda mitad mucho más compleja en marejadas, vientos fuertes en la costa y riesgos hidrometeorológicos. No estamos exentos de eventos de lluvias extremas", advierte Fernández.

Para Gonzalo Espinosa Doggenweiler, meteorólogo y presentador del tiempo tanto en Canal 13 como Mega, las actuales condiciones de la temperatura superficial del agua de mar hacen prever que, según modelos meteorológicos, "habrá un aumento". ¿Qué implica para nuestra región? "Este invierno con



MUNICIPIOS INTENSIFICAN LABORES DE LIMPIEZA EN TERRENO.

presencia del Fenómeno del Niño, se espera condiciones meteorológicas adversas: menos sistemas frontales, pero bastante intensos, con fuertes vientos y precipitaciones por sobre lo normal". No es todo: "También una isoterma cero levemente superior en altura a lo normal, lo que hace que caiga agua donde debería caer nieve". Recomendación "extremar las medidas de precaución previo

al invierno". Alex Barra, director de la carrera de Ingeniería en Prevención de Riesgos, Duoc UC de Valparaíso, pone el foco en el diseño del Plan Invierno 2026, que, a su juicio, debe considerar un escenario de alta complejidad debido al fenómeno 'El Niño Godzilla', que anticipa lluvias intensas y vientos fuertes. "Debido al cambio climático. Es un hecho de la causa, está docu-

mentado y se puede ver en distintas latitudes alrededor del mundo". Así, "las medidas prioritarias de prevención y mitigación deberían enfocarse en cuatro ejes", subraya para nuestra región.

Y desglosa: Eje 1 (Gestión Hídrica): Priorizar la limpieza preventiva de quebradas, cauces, e instalación de sistemas de retención de aguas lluvias en puntos críticos, además del monitoreo para evitar desbordes. Eje 2 (Infraestructura Crítica): Revisar y reforzar la estabilidad de postes, asegurar planes de contingencia para cortes de servicios básicos (energía, agua, señal) y exigir responsabilidad a las empresas privadas. Eje 3 (Población Vulnerable): Planificar y habilitar albergues con servicios básicos y calefacción, distribuir kits de abrigo y reforzar campañas educativas para grupos vulnerables (calle, adultos mayores, menores). Eje 4 (Comunicación

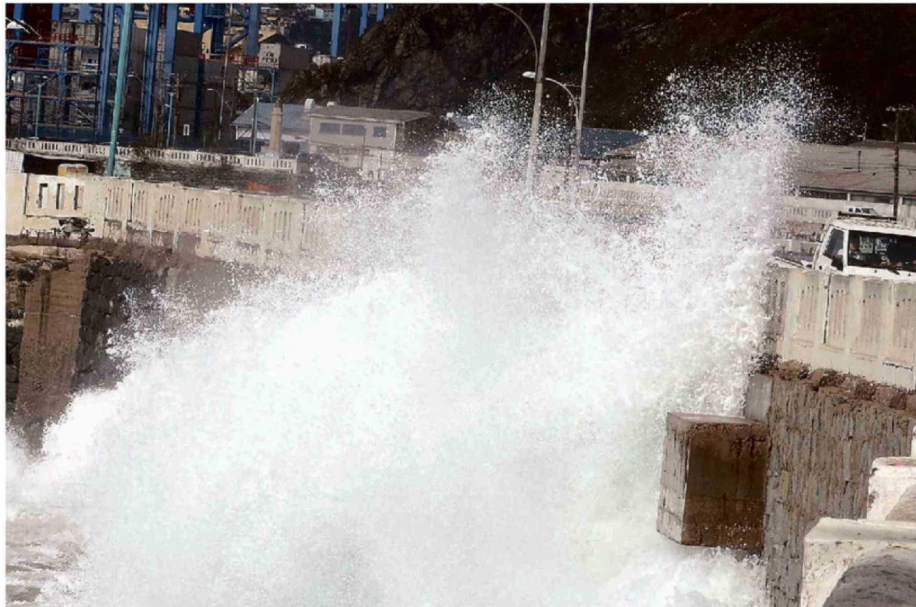
## CAMPAÑA SALUD

Los tres servicios de salud de la región (con más de 180 vacunatorios públicos en convenio con Seremi de Salud) iniciaron en verano su planificación y preparación de la red asistencial con la Campaña de Vacunación e Inmunización, y de invierno 2026. A la fecha, la cobertura de vacunación contra la influenza alcanza 40% de los grupos de riesgo, con 426 mil personas ya protegidas. En tanto, para el VRS supera los 3.800 lactantes y más de 1.300 recién nacidos. Además la vacunación también contempla "contra el COVID-19, Neumococo y Coqueluche. Llamamos a la comunidad, que es parte de los grupos objetivos, a protegerse este invierno", recalca Siamara Salinas, referente regional del Programa Nacional de Inmunizaciones de la Seremi de Salud Valparaíso. Horarios y direcciones: [www.mevacuno.cl](http://www.mevacuno.cl)

y Alerta Temprana): Fortalecer los sistemas de información meteorológica con mensajes claros y oportunos para que la ciudadanía pueda solicitar apoyo a autoridades competentes (municipios, Senapred), plantea Barra.

Con estos antecedentes al tema, consultamos a diversas autoridades locales como la Delegación Presidencial de la Región de Valparaíso, el Gobierno Regional, Minvu y MOP, entre otras, por el Plan (o Programa) Invierno 2026, cuyo consolidado, aclararon, corresponde al Servicio Nacional de Prevención y Respuesta ante Desastres (Senapred).

Christian Cardemil, director regional de Senapred profundiza que el Programa Invierno este año comenzó a prepararse el 30 de



LOS RÍOS ATMOSFÉRICOS, POTENCIADOS POR EL CAMBIO CLIMÁTICO, MANTIENEN LATENTE RIESGO DE INUNDACIONES Y DESBORDES.

enero e integra a instituciones públicas, privadas y a la comunidad para fortalecer la prevención y la preparación frente a emergencias. ¿Su objetivo? "Reducir los riesgos asociados a las lluvias, nevadas y otros eventos meteorológicos del periodo otoño-invierno".

Sostiene que el levantamiento de los puntos críticos es desarrollado por las municipalidades, "proceso que finalizó este 6 abril, con lo que se consolida una base de información territorial local, que identifica sectores con recurrencia de eventos asociados a precipitaciones, como inundaciones, remociones en masa o fallas en sistemas de evacuación de aguas lluvias, junto con nivel de riesgo, causas y medidas de mitigación propuestas por municipios".

En el Gran Valparaíso, "estos sectores se concentran principalmente en fondos de quebradas, laderas con alta pendiente, zonas con sistemas de drenaje insuficientes o saturados y cauces de agua que vean superado caudal máximo debido al volumen de las precipitaciones".

En el Programa Invierno se abordan estas temáticas en tres niveles. Cardemil explica que en el preventivo se desarrolla el levantamiento de puntos críticos y acciones de mantenimiento: limpieza de cauces, colectores y sistemas de evacuación de aguas lluvias, en el de mitigación medidas asociadas a cada punto crítico, cuya ejecución depende de organismos sectoriales (MOP, Minvu) y municipios, y en el de coordinación, Senapred articula Sinapred Regional, integrando a servicios públicos, empresas de servicios básicos y gobiernos locales para la preparación de la respuesta. Sobre montos, añade que están ahora en "actual proceso de sistematización, dada la planificación en curso".

#### MUNICIPIOS EN ALERTA

Desde la Municipalidad de Valparaíso, manifiestan: "Nuestro Plan Invierno inició el 1 de abril y se extenderá por seis meses. Como municipio desplegaremos toda capacidad operativa, desarrollando tanto trabajos preventivos como acciones reactivas frente a eventuales emergencias".

Asimismo, desde marzo han estado trabajando "intensamente en la limpieza de 480 sumideros en distintos puntos de la ciudad, priorizando sectores cercanos a establecimientos educacionales y zonas identificadas como críticas, que es el caso de Avenida Alemana y Aquiles Ramírez".

En cuanto a los tranques desarenadores de la comuna, "actualmente estamos ejecutando labores de limpieza y desmalezado tanto en cerros como en Placilla de Peñuelas, con el objetivo de asegurar su correcto funcionamiento y prevenir anegamientos".

En el municipio de la Ciudad Jardín, la alcaldesa Macarena Ripamonti informa que "hemos comenzado anticipadamente el Plan de Invierno, reforzando limpieza de quebradas y sumideros en distintos sectores de la comuna, en coordinación con los vecinos, quienes nos levantan las situaciones prioritarias en cada barrio".

La jefa comunal destacó

#### OJO A TERRENOS Y SUELOS

Gonzalo Herrera, académico urbanista de la Escuela de Arquitectura de la Universidad de Valparaíso, enfatiza que lo primero es abarcar un plan integral con mira a zonas altas (megaincendio 2F) y dunas. "Realizar un plan de limpieza de ductos de colectores de aguas lluvias". También "un programa de construcción de colectores en zonas de rápido crecimiento habitacional como Los Pinos, Montema y Concón", para así "mitigar el problema de inundación y sobre ocupación de los colectores insuficientes de ciertas zonas urbanas". Además, "catastro de quebradas y farellones de suelo inestable y trabajos de contención rápida, a aumentar las pendientes e incorporar capas de mortero y cemento para evitar deslizamiento". Herrera y su llamado: "Al cuidado y trabajos de recuperación de techumbres". Respecto a remociones en masa (socavones y deslizamientos en Gran Valparaíso), el prevenciónista de riesgo, Alex Barra del Duoc UC Valparaíso recalca como urgente el monitoreo geotécnico permanente en taludes inestables y el desarrollo de obras de estabilización y contención.

que "este trabajo preventivo es fundamental para reducir riesgos de anegamientos y proteger a nuestras comunidades". Los trabajos de reforzamiento, "están a cargo de la Dirección de Operaciones y Servicios, a través de la sección de Aseo, y se iniciaron en distintos sectores de Gómez Carreño (afueras del polo comercial, Cancha Botafogo y altura cancha quinto sector)". Adicionalmente, "con el contrato de Limpieza de Aceras y Calzadas se fortalecerá la limpieza del sistema de canalización de aguas lluvias, canaletas y el barrido de hojas, entre otras labores, en el centro de la ciudad".

Ripamonti también des-

clandestinos, poda de árboles en plazas y arterias de Concón, entre otras labores como el retiro de volúmenes e instalación de bateas". Agrega: "Comenzamos con la quebrada Las Petras, la avenida Concón-Reñaica, además de desmalezar el entorno del liceo de Concón".

También han puesto mayor atención en el borde costero, "donde nuestra Oficina de Emergencias estará atenta ante posibles deslizamientos, como los acontecidos en las lluvias anteriores, para los que tenemos planes de contingencia y vías alternativas". Ante contextos de fuertes lluvias, "nuestros equipos de Operaciones realizan turnos de 24 horas", destacando el Número Único de Emergencias "4122".

A su vez, Carolina Corti, alcaldesa de Quilpué, habla sobre el Plan de Invierno: "Como municipio nos anticipamos con la ejecución del Plan de Invierno desde mediados de marzo, desarrollando trabajos preventivos. Durante abril intensificaremos estas labores en terreno".

A la fecha, resalta avances en la limpieza de sumideros y cauces, "además de intervenciones en el paso bajo nivel Baden Powell y el mantenimiento del alumbrado público en Belloto 2000, con el objetivo de facilitar el escurrimiento de

# 400

Milímetros -o algo superior- de precipitaciones en nuestra región este 2026 proyecta el meteorólogo Espinosa.

aguas lluvias y prevenir anegamientos que puedan afectar a nuestros vecinos". Puntualiza que este programa "contempla la intervención de 30 cauces priorizados según evaluación técnica, con especial foco en los sectores de mayor riesgo", además de mantener "una coordinación permanente entre las distintas direcciones municipales para resguardar la seguridad de nuestra comunidad", dice Corti.

Por último, Nelson Estay, jefe comunal de Villa Alemana, confirma que desde comienzos de año, iniciaron "trabajos en distintos puntos críticos de la ciudad en el marco del Plan Invierno 2026, y prontamente se licitarán nuevos servicios para apoyar esta labor", además de hacer un llamado a vecinos para "limpiar entradas de casas, sus veredas y canaletas, determinando posibles zonas críticas que se puedan formar y llamándonos para asistirlos cuando sea necesario".

Mientras que Mario Recabarren, director de Dirección de Gestión de Riesgos y Desastres (DGRD) acentúa el despliegue de trabajos de limpieza y mantención de quebradas, tranques y colectores de aguas lluvias, junto con operativos de desmalezado y retiro de escombros en distintos puntos críticos. Además, monitoreamos zonas con riesgo de deslizamientos de tierra". Sobre puntos críticos en Villa Alemana, "hemos identificado distintos, principalmente asociados a esteros. Además, se está realizando la intervención de 177 puntos de mantención de sumideros, que son fundamentales para evitar anegamientos y emergencias".

Finalmente, Recabarren cifra "una inversión cercana a los 200 millones de pesos para licitar servicios para el plan (de invierno), a lo que se suma un importante apoyo municipal en maquinaria, recursos humanos e infraestructura", cierra. 🌟