

Fecha: 02-02-2026
Medio: Diario Financiero
Supl.: Diario Financiero
Tipo: Noticia general
Título: Latam, Banco de Chile y Cencosud: las mayores inversiones netas de las AFP en la bolsa local durante 2025

Pág.: 9
Cm2: 657,5

Tiraje: 16.150
Lectoría: 48.450
Favorabilidad: ☐ No Definida

Latam, Banco de Chile y Cencosud: las mayores inversiones netas de las AFP en la bolsa local durante 2025

■ La renta variable local volvió a representar más de 10% de los activos administrados por los fondos de pensiones, lo que no se veía desde marzo de 2019, según BICE Inversiones.

POR S. FUENTES Y M. P. INFANTE

El mayor desempeño del IPSA en 32 años durante 2025 no pasó inadvertido para las AFP, cuyos equipos de inversiones aprovecharon el rally de la bolsa local.

Catalizadores como el mayor apetito por riesgo por mercados como el chileno y las expectativas locales de un giro hacia la derecha en las elecciones presidenciales de 2025, fueron algunos de los factores que llevaron al selectivo a acumular un alza de 56% medido en pesos y un avance de 70% en dólares.

Fue en medio de esa euforia por la bolsa local que las AFP totalizaron inversiones netas (compras menos ventas) en acciones locales por poco más de US\$ 2.300 millones en la Bolsa de Santiago, según cálculos de BICE Inversiones.

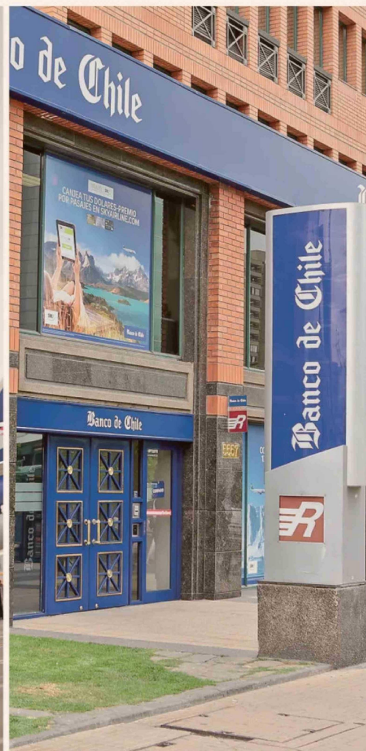
Todo esto, marcado por una intensa rotación de portafolios y operaciones concentradas en algunas compañías por sobre otras, con una serie de ventas de paquetes accionarios relevantes.

“En diciembre de 2025, la renta variable local volvió a representar más de 10% de los activos administrados por los fondos de pensiones, algo que no se veía desde marzo de 2019”, señaló el asociado de Estudios de BICE Inversiones, Ewald Stark.

En ese contexto, catalogó esta situación como “algo muy positivo por la señal que entrega al mercado”.

Las favoritas

Respecto del total de compras netas, hubo una favorita indiscutida: Latam Airlines. La aerolínea destacó como la principal apuesta de las AFP, con compras netas por US\$ 1.587,6 millones, en un contexto en que los fondos de pensiones recuperaron con fuerza su apetito por la firma, lo que se dio en plena salida de accionistas exacreedores, los fondos Strategic Value Partners y Sixth Street Partners, que apoyaron a Latam durante su paso por



el Capítulo 11 en Estados Unidos e ingresaron a su propiedad como parte del acuerdo de reorganización.

Después de Latam –aunque bastante más lejos– se posicionaron las inversiones en Banco de Chile, firma en la que las AFP sumaron US\$ 447 millones en inversiones netas y son dueñas del 7,22% de la entidad financiera, según cifras de la Superintendencia de Pensiones al cierre de diciembre.

El “top 3” lo completó Cencosud, con compras netas en el año por US\$ 339,3 millones. En la empresa controlada por la familia Paulmann, las administradoras ostentan el 22,88% de la propiedad –con inversiones por US\$ 2.073,39 millones– y después de Latam y SQM, es la tercera firma que más representa del total del portafolio de los fondos de pensiones.

Tomar vuelo en Latam

El apetito de los fondos de pensiones por Latam ha sido notorio. El renovado interés por la mayor aerolínea de la región marca un giro en la estrategia de inversión de las AFP en compañías del IPSA y consolida a Latam como uno de los activos estrella del mercado local.

US\$
2.300
MILLONES
FUE LA INVERSIÓN NETA EN ACCIONES LOCALES QUE CONCRETARON LAS AFP EN 2025.

El total de las inversiones de los fondos previsionales en la firma llegó a US\$ 3.158,57 millones al cierre de diciembre, según cifras del regulador previsional.

Stark destacó que las compras netas que hicieron este año las AFP en la aerolínea por más de US\$ 1.500 millones se dieron en un contexto de recompra a exacreedores de la empresa y que “hoy las AFP mantienen en su conjunto casi un 20% de la propiedad de la compañía”.

Mientras que para la última elección de la mesa directiva de Latam las AFP eran dueñas de solo cerca del 3% de la firma, la posición que tienen hoy ya les asegura un firme retorno al directorio e incluso con más de una silla, según adelantaron fuentes cercanas al proceso.

Las tres mayores desinversiones

Por el contrario a la estrategia que encabezaron con Latam, Banco de Chile y Cencosud, las mayores desinversiones de los fondos de pensiones en la bolsa local el año pasado se concentraron en Falabella, con ventas netas por US\$ 463,1 millones, aunque el último tiempo la tendencia comenzó a

cambiar tras una arremetida de las administradoras por comprar títulos del retailer, lo que tendría como estrategia por parte de los fondos de pensiones, tener los votos suficientes para mantener el cupo que ostentan en la firma.

Al igual que Latam Airlines, Falabella es una de las grandes compañías en que en los próximos meses estarán puestas las miradas del mercado. Este año el retailer tiene elección de directorio en su próxima junta, cuando celebrará su primera asamblea ordinaria sin la vigencia del antiguo pacto controlador, que expiró a mediados del año pasado.

Según las últimas estadísticas de la Super de Pensiones, las administradoras tenían el 6,03% del retailer, aunque todo apunta a que durante los próximos meses se podrían ver aumentos en ese porcentaje tras las últimas compras que han ejecutado las AFP.

La segunda mayor desinversión luego de Falabella en el portafolio de acciones locales de las AFP fue Enel Américas, con ventas netas por US\$ 342,6 millones, seguida de SQM-B, donde anotaron desinversiones por US\$ 206 millones.