

Fecha: 15-01-2026
 Medio: Diario Concepción
 Supl.: Diario Concepción
 Tipo: Noticia general

Pág.: 11
 Cm2: 741,9

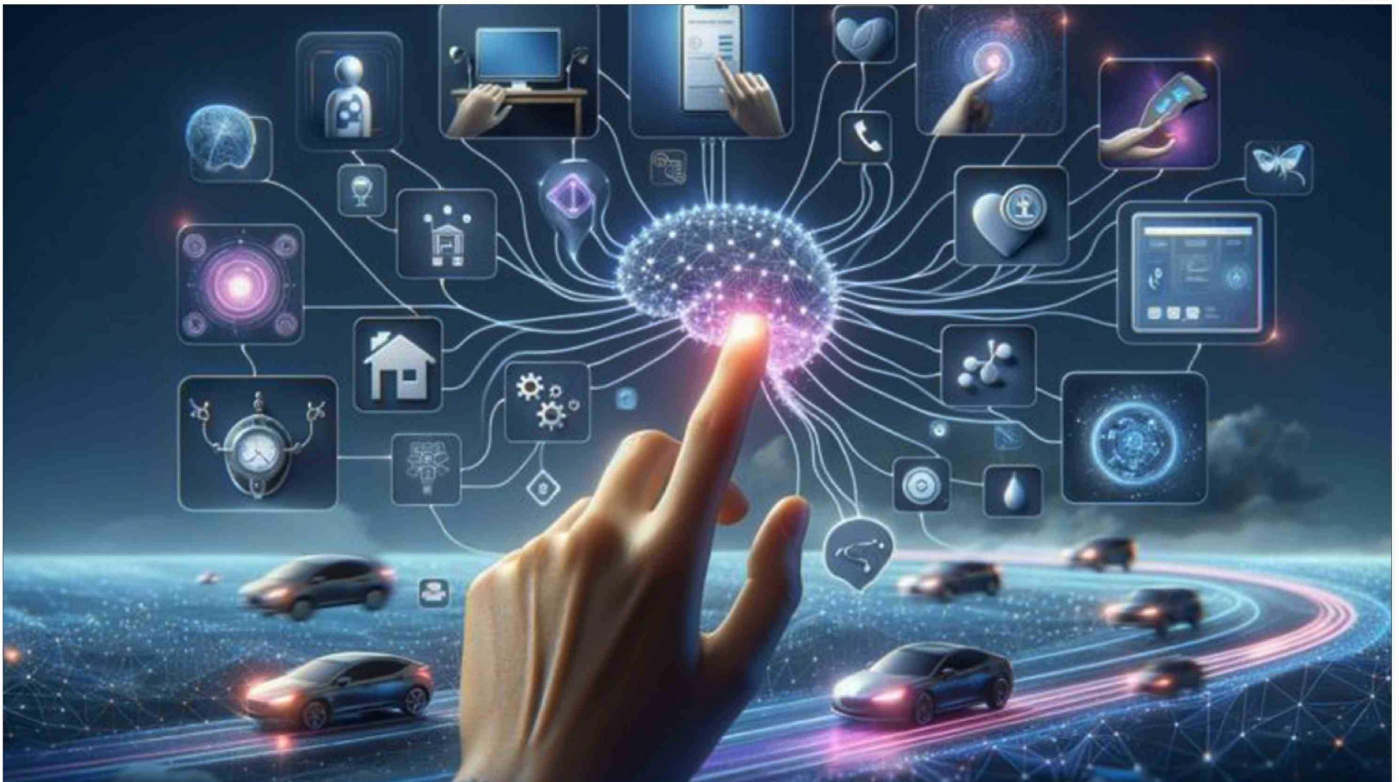
Tiraje: 8.100
 Lectoría: 24.300
 Favorabilidad: ☐ No Definida

Título: Realizan estudio sobre injerencia de la Inteligencia Artificial en fuerza laboral del Biobío

NATALIA LIDIJOVER, DIRECTORA EJECUTIVA DE SOFOFA, CAPITAL HUMANO DIO DETALLES

Realizan estudio sobre injerencia de la Inteligencia Artificial en fuerza laboral del Biobío

FOTO: /CC



Edgardo Mora Cerda
 edgardo.mora@diarioconcepcion.cl

En el sondeo "Inteligencia Artificial Generativa, oportunidades para el futuro del trabajo: Un Estudio Sobre Chile" realizado por Futuro del trabajo de la Sociedad de Fomento Fabril (Sofofa) y el Centro Internacional de Inteligencia Artificial (Cenia), se analizó el 73% de la fuerza laboral de la Región del Biobío.

Entre los resultados más relevantes de la investigación está que al menos el 55% de las tareas que se hacen en la Región tienen oportunidad de aceleración mediante el uso de Inteligencia Artificial (IA) Generativa.

Además, según el análisis, las

De acuerdo a análisis, funciones relacionadas a comercio podrían disminuir sus tiempos de trabajo sin perder calidad.

mayores oportunidades se concentran en vendedores, asistentes de ventas, comerciantes, operadores de locales comerciales y carpinteros de obra, entre otros.

Natalia Lidijover, directora ejecutiva de Futuro del Trabajo de la Sofofa, Capital Humano, entregó detalles sobre los principales resultados de la indagatoria local y del programa "Hazlo con IA" que ofrece capacitaciones gratuitas

para pymes y funcionarios públicos, entre otros.

-¿En qué consiste el programa Hazlo con IA?

-Es fruto de una alianza que tenemos con el Cenía y Sofofa Capital Humano para el estudio del impacto de la IA en el mundo del trabajo lo que nos llevó, primero que nada, a realizar un estudio que es el primero a nivel mundial para un país completo que

mide el impacto en la posibilidad de aceleración para el 65% de los trabajos que existen en Chile y que entre sus hallazgos descubrió que casi la mitad de las tareas que hacen los trabajadores en Chile se puede acelerar usando IA.

Cuando vimos eso y vimos la posibilidad que tenía Chile de crecer 12 puntos del PIB, si lográramos que todo el mundo acelerara tareas con IA. Decidimos armar una mesa público privada con el Ministerio de Economía, del Trabajo, de Ciencia y Tecnología junto con el Cenía y nosotros como Sofofa Capital Humano para apalancar estas oportunidades y mitigar los riesgos que esto podía tener para los trabajadores.

Fecha: 15-01-2026
 Medio: Diario Concepción
 Supl.: Diario Concepción
 Tipo: Noticia general

Pág.: 12
 Cm2: 833,7

Tiraje:
 Lectoría:
 Favorabilidad:

8.100
 24.300
☐ No Definida

Título: Realizan estudio sobre injerencia de la Inteligencia Artificial en fuerza laboral del Biobío

FOTOS: SOFOFA CAPITAL HUMANO



Decidimos trabajar, primero en Pymes, donde sabemos que Chile y su economía tienen una gran oportunidad en desarrollar las empresas de menor tamaño y luego en funcionarios públicos por la oportunidad que tiene para el desarrollo del país que ellos puedan acelerar sus tareas y mejorar su productividad. Tercero son los profesores.

¿Qué evidencia científica existe sobre los beneficios del uso de IA generativa para las pymes?

-Por qué todo esto está basado en data y en estudio, porque lo hicimos desde la alianza entre el Cenía y Sofofa Capital Humano, fue aliarnos con la Universidad de Stanford donde un grupo de académicos cuenta con una plataforma llamada Workhelix que mide las posibilidades y oportunidades de instalar IA, en general, en empresas y les propusimos hacer algo novedoso que es aplicar esto a un país entero.

En simple, primero, dibujamos el organigrama de Chile, donde miramos en qué trabajan los chilenos viendo cuáles son las 100 ocupaciones o cajitas, si hablamos de un organigrama, en las que trabajan casi el 65% de los chilenos y describir quiénes son, dónde están, qué tareas realizan, cuánto ganan, cuántas son mujeres y en qué regiones están estos trabajadores.

Luego, tarea a tarea, de estas



NATALIA LIDIJOVER,
 directora ejecutiva de
 Futuro del Trabajo de la
 Sofofa, Capital Humano

ocupaciones, miramos el nivel de aceleración, es decir, preguntarse si esta misma tarea se puede hacer en menos de la mitad del tiempo con igual o más calidad (...).

¿Cuáles son los resultados más relevantes de este estudio sobre la región del Biobío?

-En el caso de Biobío, analizamos el 73% de la fuerza laboral de la Región, lo que nos hace entender que la oportunidad que nos estamos jugando de aceleración, generaría una oportunidad del 0.62% de aumento del PIB del país completo.

Al agregar la contribución de todos estos trabajadores a nivel país, se cuantifica que el tiempo ahorrado es equivalente en valor a 12% del PIB de Chile. La región del Biobío contribuye 0.62% del PIB del potencial nacional de 12% del PIB.

Además, al menos, el 55% de las tareas que se hacen en Biobío tienen una oportunidad de aceleración.

Las ocupaciones con mayores posibilidades de aceleración en Biobío corresponden a vendedores, asistentes de ventas, comerciantes y operadores de locales comerciales y carpinteros de obra, entre otros.

¿Qué características posee el programa respecto de la formación de personas?

-Este programa público-privado no solo tiene la oportunidad de formar a las personas en lo que sabemos por data que son las

oportunidades de aceleración, sino que, además, lo hace a la medida de cada una de las personas generando con algoritmos rutas formativas que resuelven esos desafíos particulares junto con tener detrás, gracias a los académicos del Centro de Investigación en IA, cinco líneas de investigación distintas, sobre las oportunidades reales sobre la alfabetización en IA, sobre la percepción de los efectos de la IA en el mundo del trabajo, sobre la aceptación de las tecnologías en contextos de cursos de IA, sobre rendimientos laborales con IA y sobre la motivación por aprender IA en contexto laboral.

¿Qué rol cumplen los ministerios de Economía, del Trabajo y Ciencias en el programa?

-Cuando entendimos el impacto que tenía la IA en la economía de Chile, nos quedó absolutamente claro que sí o sí esto tenía que ser una iniciativa público-privada. Teníamos que ser capaces de generar una mesa público-privada que pudiese apalancar y escalar esto al nivel de las oportunidades que trae. Para eso invitamos al Ministerio del Trabajo, por el impacto en el mundo laboral, al Ministerio de Ciencias, porque creemos que es muy relevante en entender y en la gobernanza que tiene la IA para Chile y fue clave para entender los estándares que queríamos instalar, y, al Ministerio de Economía, dado que las

empresas de menor tamaño son donde estábamos viendo más oportunidades, pero también del impacto que tenía en la economía no solo del mundo del trabajo.

¿Cuáles son los requisitos para acceder al programa?

-Hazlo con IA busca llegar a todo Chile y a todas las personas, por lo tanto, una de las cosas que tiene es que posee una entrada muy fácil ingresando a hazloconia.cl y registrándose de manera rápida y creando el usuario. Cualquier persona con un correo electrónico podrá crear una clave y un usuario donde, a partir de ahí, podrá responder qué desafíos tiene.

Luego de registrarse podrá entrar a los programas para Pymes o al de los funcionarios públicos y próximamente estará la opción de ingresar al del profesor.

Aquí, se encontrará con cursos contextualizados con los desafíos de cada uno de estos públicos donde cualquier persona que se sienta emprendedor, que haya creado una empresa o vaya a hacerlo, puede ingresar al de pymes. Así también, cualquier persona que trabaje con desafíos públicos, que esté en el gobierno, o una municipalidad puede entrar al de los funcionarios públicos y así seguiremos poblando esta plataforma.

OPINIONES

X @MediosUdeC
 contacto@diarioconcepcion.cl