

Expertos advierten bajas probabilidades de contagio por virus Hanta de persona a persona

SAUD. *El caso del crucero MV Hondius ha generado temor en la población por posibles brotes, no obstante, esto se descarta en la mayoría de los pacientes, ya que se requiere un contacto extremadamente estrecho. La mayor parte son personas que respiran fluidos de roedores en zonas rurales.*

Paola Rojas
paola.rojas@australosorno.cl

Gran preocupación está generando el caso del crucero MV Hondius, que zarpó desde Ushuaia, Argentina, el pasado 20 de marzo con 147 personas a bordo y donde, el 6 de abril, un pasajero presentó síntomas respiratorios severos. Posteriormente se confirmó que se trataba de un caso de virus Hanta, variante Andes. El afectado falleció y posteriormente contagió a su esposa y a otros pasajeros.

La situación ha generado temor en la población, especialmente por la posibilidad de

nuevos contagios, reviviendo en muchos casos el recuerdo de la pandemia del Covid-19. Sin embargo, expertos locales descartan la posibilidad de un brote masivo, debido a que la transmisión de persona a persona sólo ocurre mediante un contacto estrecho y prolongado, y no por el simple hecho de encontrarse a metros de un caso positivo.

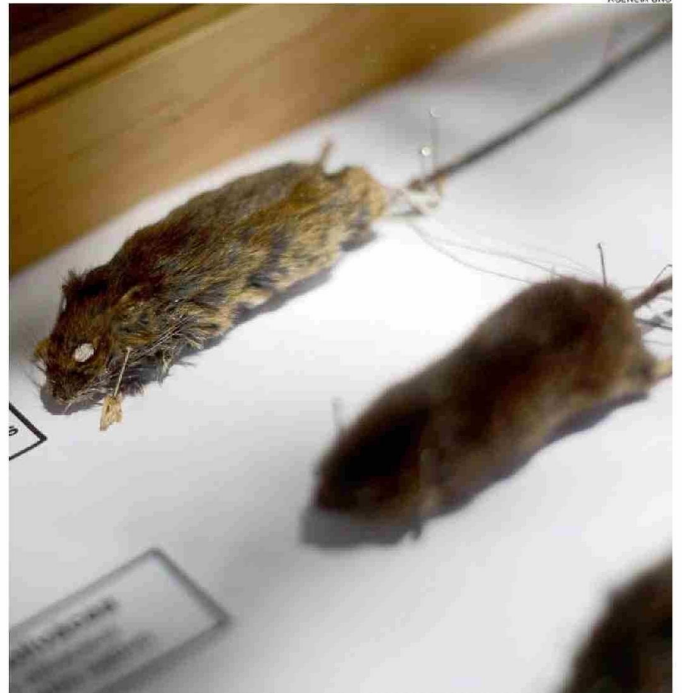
ESTADÍSTICA LOCAL

De acuerdo con estadísticas de la Seremi de Salud, en la provincia de Osorno durante 2019 se registraron tres casos de Hanta, con una persona fallecida; en 2020 hubo cinco casos y un fallecido; en 2021 se contabilizaron tres casos, también

con una víctima fatal; en 2022 se reportó un solo caso, cuyo paciente sobrevivió; en 2023 hubo dos casos sin fallecidos; en 2024 se registraron dos contagios y en 2025 un caso.

En lo que va de 2026, en la provincia ya se han confirmado dos casos de virus Hanta. El primero ocurrió en febrero en la comuna de San Juan de La Costa, mientras que el segundo afectó a una persona con residencia en Osorno, aunque el origen del contagio aún se encuentra en estudio, debido a que el paciente estuvo en distintos lugares antes de confirmarse la enfermedad.

A nivel regional, durante este año se contabilizan seis casos, de los cuales tres termina-



EL RATÓN COLILARGO ES EL VECTOR DE LA ENFERMEDAD, A TRAVÉS DE SUS HECEAS, SALIVA Y ORINA.

ron con el fallecimiento de los pacientes.

Respecto de la situación internacional relacionada con el crucero que zarpó desde Argentina con pasajeros contagiados, el profesional del área de Epidemiología de la oficina provincial de la Seremi de Salud, Cristian Rosas, explicó que el Reglamento Sanitario Internacional (RSI) no tiene por objetivo detener a cualquier persona contagiada que cruce una frontera.

Indicó que dicho reglamento fue creado para que los países miembros de la Organización Mundial de la Salud (OMS) cuenten con un marco normativo que les permita seguir funcionando frente a la declaración de una pandemia o de un Evento de Salud Pública de Importancia Internacional, tal como ocurrió durante la pandemia del Covid-19.

Agregó que la existencia de funcionarios controlando y asistiendo a personas con problemas de salud en pasos fronterizos forma parte de la rutina sanitaria y que, en el caso del virus Hanta, se debe considerar que la enfermedad posee un periodo de incubación de hasta 40 días, con un prome-

dio cercano a 20 días entre el contagio y la aparición de síntomas.

"En ese periodo la persona está sana, por lo que si un funcionario de salud le pregunta en una frontera, va a recibir esa información y biológicamente no existe ninguna manera de detectar a un paciente asintomático. La única forma sería mediante un examen específico de sangre o un estudio molecular, algo que evidentemente no se le realizará a un turista", indicó.

Por ello, frente a esta situación que ha generado alarma pública, los protocolos aplicados son los mismos que actualmente existen en Chile para enfrentar casos de virus Hanta, utilizando el mismo personal y las mismas medidas de vigilancia epidemiológica.

"Existe la posibilidad de que el virus Hanta se transmita de persona a persona y eso ya lo hemos visto. Pero en Chile los casos han sido muy pocos y siempre asociados a contactos extremadamente estrechos, porque una enfermedad que mata al 30%, 40% e incluso hasta el 50% de las personas infectadas, si fuese contagiosa como una influenza o el Covid,

habría diezmado a gran parte de la población del continente", manifestó.

En relación al caso específico de las personas fallecidas en el crucero, explicó que estas transitaban durante el verano por distintos lugares de Sudamérica, por lo que no existe certeza de que el contagio se haya producido en Chile. Además, enfatizó que incluso si hubiesen estado enfermos en el país, no necesariamente habrían contagiado a otras personas, ya que para ello se requiere un contacto extremadamente estrecho y prolongado.

"En Chile se han realizado estudios para determinar quiénes son las personas con mayor riesgo de contagiarse y se ha establecido que corresponden a quienes viven en un mismo hogar, especialmente las parejas, debido al nivel de cercanía que existe. En este brote los primeros afectados fueron dos ciudadanos holandeses, que eran marido y mujer", sostuvo.

CONTACTO ESTRECHO

Por su parte, la infectóloga del Hospital Base San José de Osorno, Stephania Passalacqua, explicó que el Hanta es un virus

2 casos

de Hanta se han registrado este año en la provincia: el primero de ellos en San Juan de la Costa, el cual falleció; y el segundo se trata de un osornino que no se conoce el origen del contagio.

(viene de la página anterior)

ampliamente conocido por los profesionales de la salud que trabajan en el sur de Chile. Recordó que la enfermedad se transmite por el ratón colilargo, específicamente mediante la exposición a saliva, orina o heces de animales infectados. Añadió que en Chile el reservorio se encuentra desde la zona centro-sur hasta Aysén, e incluso existen referencias de presencia en Magallanes.

"Algo muy interesante, que justamente revisamos en un curso esta semana, es que efectivamente estamos en fase de alerta porque este año ha existido un aumento de casos. Lo que más está llamando la atención es que los contagios registrados, especialmente en la Región de Los Lagos, presentan una mortalidad mayor a la habitual, que ya es elevada. Generalmente la mortalidad de este virus es de entre 30% y 40%, pero este año hemos visto una letalidad cercana al 50%", indicó.

La especialista agregó que todos los años existe un fuerte énfasis preventivo dirigido a tu-

ristas que visitan zonas rurales y utilizan cabañas o campings donde podrían existir roedores. Sin embargo, en los últimos años se ha observado que quienes más se contagian son las personas que viven permanentemente en sectores rurales y mantienen un contacto más cercano con la fauna nativa, motivo por el cual las campañas actuales apuntan principalmente a educar a esa población sobre medidas de autocuidado.

Respecto a lo ocurrido en el crucero, Passalacqua explicó que se trata de un grupo de viajeros que probablemente adquirió el virus en Argentina, aunque tampoco puede descartarse completamente que el contagio se haya producido en Chile, considerando que el riesgo existe en ambos países.

"También hay virus Hanta en Europa, pero la gran diferencia es que el virus Andes, presente en Chile y Argentina, sí puede transmitirse de persona a persona. No es la vía más frecuente, porque lo habitual es el contagio mediante saliva,

6 personas

contagiadas hay en la Región de Los Lagos este año, siendo una cifra más alta que en años anteriores. En general, los casos de Hanta son pocos, pero con alta letalidad.



EN EL PARQUE NACIONAL PUYEHUE SE CAPACITA A TODA LA COMUNIDAD.

heces u orina del roedor. Sin embargo, estudios muy importantes realizados tanto en Argentina como en Chile han demostrado que sí puede existir transmisión entre personas, pero únicamente en contextos de contacto muy estrecho y prolongado, generalmente entre parejas. Por lo tanto, no es que por un contacto transitorio alguien se vaya a contagiar", aclaró.

Por ello, la infectóloga descartó que exista riesgo de una gran propagación del virus o de una eventual pandemia.

"Es importante hacer la diferencia, porque por lo que se ve en redes sociales y en televisión esto ha generado bastante temor en la población. Pero hay que entender que todo comenzó en un crucero, que aunque es enorme, igualmente implica convivencia en espacios reducidos, donde efectivamente puede existir un contacto más estrecho que favorezca una transmisión entre personas. Además, el contagio ocurre durante la fase llamada prodrómica, cuando los síntomas son escasos o muy inespecifi-

30% de letalidad

tiene comúnmente esta enfermedad, pero en algunos períodos este índice ha aumentado. Lo más importante es la prevención del virus, evitando exponerse en zonas de riesgo.

cos, por lo que si la enfermedad no es reconocida oportunamente, una persona podría contagiar a otra", explicó.

RESERVORIO DE ROEDORES

Uno de los principales reservorios del ratón colilargo en la zona corresponde al Parque Nacional Puyehue. Sobre ello, el administrador del recinto, Ricardo Cárdenas, señaló que si bien existe una importante población de estos roedores en el parque, prácticamente no se registran contagios entre las personas que viven o trabajan allí, situación que también se replica en otras reservas naturales del país.

"Es curioso, porque tenemos visitantes y también personas que viven dentro del parque, pero los casos se presentan con mayor frecuencia en sectores colindantes al parque nacional", comentó.

Cárdenas explicó que esto ocurre porque dentro de las áreas protegidas existe una mayor cultura preventiva y constantes capacitaciones so-

bre el virus Hanta. Además, la infraestructura instalada en los parques cuenta con condiciones adecuadas para impedir el ingreso de roedores a espacios cerrados, situación distinta a la realidad de muchos vecinos de sectores rurales, quienes suelen mantener bodegas o construcciones donde los ratones pueden ingresar con facilidad.

A ello se suma que no todas las personas que viven en el campo participan de las capacitaciones sobre convivencia segura con este problema sanitario, lo que aumenta los riesgos de exposición.

"Nosotros realizamos muchas capacitaciones. Este lunes tuvimos una reunión junto a la Seremi de Salud para hablar sobre Hanta. Invitamos a distintas personas y participó la comunidad de Calfuco Las Parras, además de todos los guardaparques. Permanentemente estamos reforzando estas materias y, sobre todo quienes vivimos dentro del parque, tenemos una cultura preventiva muy instalada", concluyó. ☞