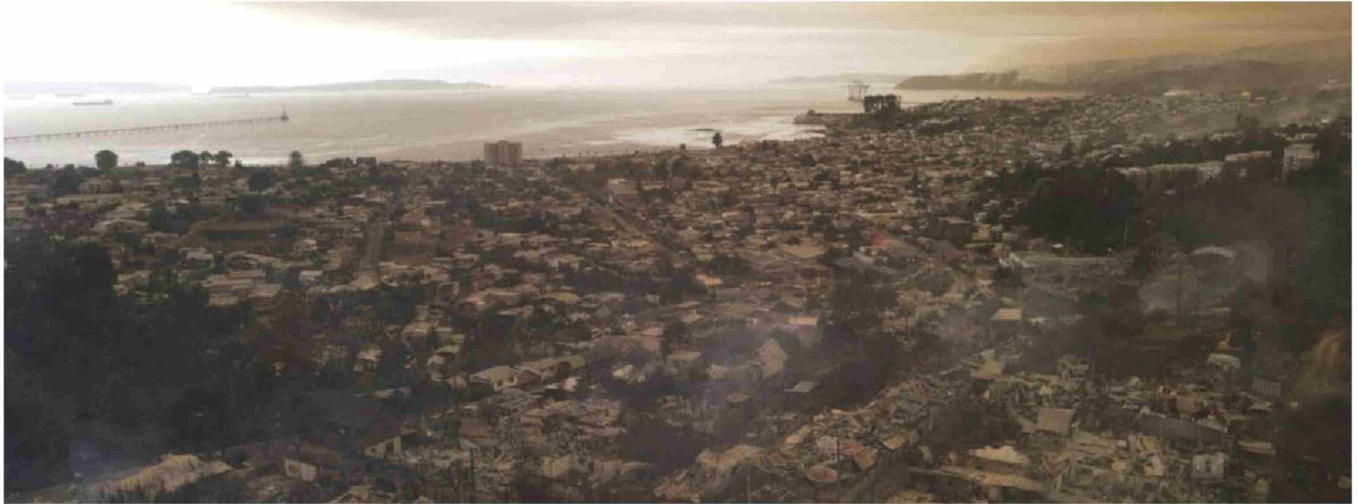


Tragedia en el sur



► En total a nivel nacional, considerando todas las regiones, se registraban más de 38 mil hectáreas quemadas.

Incendios en el centro-sur ya suman 20 fallecidos, 7.079 damnificados, 536 viviendas destruidas y 573 albergados

A nivel nacional, considerando todas las regiones, se registraban 38.110 hectáreas quemadas y permanecían 31 incendios en combate. Además se declaró alerta roja en La Araucanía.

Luciano Jiménez

Pasadas las 22 horas de este lunes, el Servicio Nacional de Prevención y Respuesta ante Desastres (Senapred) realizó el último balance de los incendios que afectaron la zona centro sur en un nuevo Comité Nacional para la Gestión de Riesgo de Desastres (Cogrid).

Al cierre de esta edición, el gobierno informaba un total de 20 fallecidos y 75 lesionados. Además 7.079 personas damnificadas y 536 viviendas destruidas. Los albergados se contabilizaron en 573.

El ministro del Interior, Álvaro Elizalde, detalló que 31 incendios se mantienen en combate a nivel nacional, mientras que desde el sábado 17 de enero se han registrado 142 siniestros, con más de 38 mil hectáreas devastadas por el fuego.

El mayor nivel de destrucción se concentra en la Región del Biobío, donde se superan las 20 mil hectáreas arrasadas, particularmente en los incendios Rancho Chico y Trinitarias.

Para enfrentar la emergencia, 75 aeronaves se encuentran operando en las regiones de Ñuble y Biobío, en un esfuerzo coordinado para contener el avance de las llamas.

Asimismo, informó que se mantiene alerta roja en las regiones de Ñuble, Biobío y La

Araucanía, dada la evolución del fuego y las condiciones climáticas adversas. En esta última, la alerta fue decretada durante la tarde.

Allí había un foco con 2.384 hectáreas quemadas y 13 incendios en combate, 4 en observación, 9 controlados y 4 extintos. Los focos se ubicaban en Angol, Nueva Imperial, Lumaco, Temuco, Purén, Carahue, Padre Las Casas, Freire, Ercilla y Collipulli entre otras. En total a nivel nacional considerando todas las regiones se registraban 38.110 hectáreas quemadas.

De los nueve incendios en combate en Biobío estos se ubicaban en las localidades de Cabrero, Concepción, Florida, Laja, Los Ángeles y Nacimiento, entre otras, mientras que en Ñuble era en Coelemu, Pinto, Quillón, Ránquil y San Nicolás.

Entre los siniestros más grandes estaba el llamado "Trinitarias" en Concepción que destruyó 14.187 hectáreas, "Rancho Chico" en la misma ciudad con 6.154 hectáreas, "Perales Biobío" en la comuna Ránquil de Ñuble con 4.350 hectáreas y "Rucahue Sur" en Laja (Biobío) con 3.000 hectáreas.

En el ámbito sanitario, el ministro Elizalde informó que cuatro centros de salud debieron ser evacuados de forma preventiva. El Centro de Salud Ríos de Chile es el único

que presenta daños estructurales, razón por la cual sus pacientes fueron derivados a otros recintos asistenciales.

La emergencia también ha impactado los servicios básicos. En la Región del Biobío se registran 1.619 clientes sin suministro de agua potable, mientras que los cortes eléctricos afectan a 1.000 clientes en Ñuble y cerca de 20.000 en Biobío.

En paralelo, la autoridad enfatizó que se mantiene toque de queda en sectores de la provincia de Concepción, específicamente en Lirquén, comuna de Penco, como medida preventiva y de resguardo.

Desde el inicio de la emergencia, se han enviado 157 mensajes SAE, de los cuales 28 fueron emitidos durante esta jornada, para reforzar las evacuaciones oportunas.

Jornada de gestiones

La jornada de este lunes estuvo marcada por gestiones, luego de que este domingo se declarara el estado de excepción constitucional de catástrofe en las zonas afectadas, incluyendo algunas medidas particulares como toque de queda en varias comunas, como Laja, Penco y Nacimiento.

Partió temprano con una reunión entre el Presidente Gabriel Boric y el mandatario electo José Antonio Kast, junto con el minis-

tro del Interior, Álvaro Elizalde, y quien será su sucesor, Claudio Alvarado.

En medio de la crisis, para optimizar la coordinación con el nivel central, el Presidente Boric también nombró como enlaces directos a la ministra de OO.PP. (Jéssica López) en La Araucanía, a la de Salud (Ximena Aguilera) en el Biobío y a la de Agricultura (Ignacia Fernández) en Ñuble.

Además, durante la jornada la fiscal regional del Ñuble, Nayalet Mansilla, afirmó en entrevista con **La Tercera** que "eventualmente el origen de los incendios de Pinto, Quillón y San Nicolás sería negligencia eléctrica".

Particularmente resultó grave la situación de Penco, comuna donde se concentraron la mayoría de los casos de fallecidos. Según explicaban desde la municipalidad, en esa comuna cerca de 400 personas partieron a albergues.

También hubo casos de denuncias de estafas a damnificados, que se encontraban siendo investigadas por el Ministerio Público. El Presidente Boric arribó hasta Ñuble desde donde abordó la crisis tras sostener una reunión con alcaldes de la región. Antes, el Presidente junto al Mandatario electo, José Antonio Kast, entregaron una declaración en La Moneda. ●