

Cuerpos de Bomberos siguen en intensa labor de combate por los incendios en el sur

EMERGENCIA. Con condiciones adversas, equipos forestales de la región refuerzan trabajo para atacar focos en Ñuble y Biobío.

Valentina Marticorena M.
 valentinamarticorena@mercuriovalpo.cl

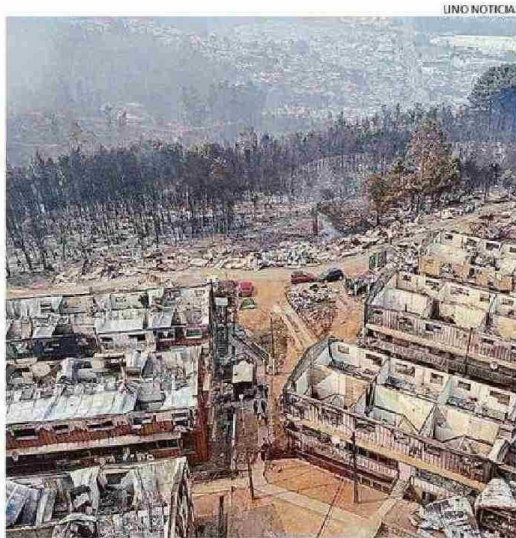
Mientras el fuego sigue avanzando en distintos puntos de Ñuble y Biobío, dejando a su paso extensas áreas afectadas y una emergencia aún lejos de ser controlada, el combate de los incendios forestales ha requerido del refuerzo de brigadas y equipos desde distintas zonas del país. En ese escenario, varios cuerpos de Bomberos de la Región de Valparaíso han debido movilizarse hacia el sur para sumarse a las labores de contención y apoyo en las comunas más golpeadas por las llamas.

Uno de esos despliegues corresponde al Cuerpo de Bomberos de Quilpué. Al respecto, el comandante Pablo Saavedra explicó que el Equipo de Bomberos Forestales, acreditado por el Sistema Nacional de Operaciones, se estableció en la Escuela San Ignacio de Palomares, comuna de Ránquil, Región de Ñuble, como base de operaciones para coordinar el trabajo en la zona afectada.

Sin embargo, el escenario que enfrentaron al arribar fue de alta complejidad. "Las condiciones adversas del incendio mantienen activo y sin control los seis puntos de la grilla, dando inicio inmediato al ciclo operacional del equipo, trabajando en distintos puntos asignados por el mando del incidente", expuso.

AVANCE DEL FUEGO

Respecto de la evolución de la emergencia, el comandante indicó que este lunes el equipo inició su segundo período operacional, realizando labores conjuntas con Conaf en control de perímetro, contención y liquidación. Sin embargo, advirtió que "a las 14.00 horas las condiciones del incendio cam-



BOMBEROS SALEN CON AUTONOMÍA PARA OPERAR ENTRE 3 Y 7 DÍAS.

biaron a extremas, con temperaturas superiores a los 35°, humedad de 26% y vientos sobre 10 km/h, lo que ha implicado un repliegue a zona segura, donde el personal se encuentra en reacondicionamiento (descanso e hidratación). El sector está súper, súper complejo, el actuar para el combate de las llamas y la emergencia en sí".

COORDINACIÓN REGIONAL

Por su parte, el presidente del Consejo Regional de Valparaíso de Bomberos, José Molina, sostuvo que "como siempre el compromiso es apoyarnos entre regiones. En primer lugar salieron en apoyo algunos de los cuerpos de Bomberos que tienen grupos acreditados en incendios forestales: Valparaíso, Los Andes y Quilpué. Luego, distintas fuerzas de tarea forestales de las provincias de San Antonio, Santa María y San Felipe, y se encuentran a la espera las otras fuerzas de tarea de otros cuerpos de Bomberos cuando se tengan que ir haciendo cambios de equipos".

Asimismo, recalcó que el

"Las condiciones adversas del incendio mantienen activo y sin control los seis puntos de la grilla"

Pablo Saavedra
 Comandante del Cuerpo de Bomberos de Quilpué

"La idea es resguardar las regiones y no sacar muchos equipos de una, en especial en nuestra región, que también tiene su historia".

José Molina
 Presidente del Consejo Regional de Valparaíso de Bomberos

despliegue se realiza con criterios de resguardo territorial. "La idea es resguardar las regiones y no sacar muchos equipos de una, en especial en nuestra región, que también tiene su historia. Por otro lado, todos los equipos que salen lo hacen con completa auto-

mía (combustible, alimentación, carpas para descansar, etcétera); llevan todo lo necesario para estar entre tres y siete días y no molestar a nadie. La situación del sur está bastante compleja y esperamos ser un aporte para terminar con esta gran emergencia", afirmó

AYUDA DESDE LA REGIÓN

Más allá del apoyo en terreno al combate de las llamas, desde la Región de Valparaíso también se han impulsado acciones solidarias para colaborar con los miles de afectados por la emergencia. En ese contexto, distintos municipios han comenzado a habilitar centros de acopio para canalizar ayuda hacia las zonas sinistradas.

Desde Quilpué, la alcaldesa Carolina Corti explicó el recuento del día domingo. "Más de 1.800, cerca de 2.000 donaciones en tan sólo cuatro horas de apertura del lugar de acopio", señaló.

Durante este lunes las donaciones "se han ido duplicando. El tema de los traslados lo queremos hacer lo antes posible, de tal manera que también la probidad y la transparencia se mantenga en esta campaña de la provincia del Marga Marga, porque es muy importante que efectivamente la gente sienta que la ayuda va a llegar donde tiene que llegar".

Por otro lado, la alcaldesa de Valparaíso, Camila Nieto señaló que "como porteños y porteñas sabemos lo que están viviendo nuestros compatriotas en el sur de Chile, (...) hemos puesto a disposición un punto de acopio (edificio Utopica, Av. Brasil #1560), donde estaremos recibiendo su ayuda: alimentos no perecibles, artículos de aseo personal, agua embotellada y alimentos para mascotas".