

Mientras en 2017 duraban 8,7 en promedio, a 2021 esa cifra se elevó a 16:

Extensión de días de licencias médicas casi se duplica en los últimos cuatro años, impulsada por enfermedades de salud mental

Los permisos otorgados a pacientes con ese tipo de afecciones suelen ser más largos. El impacto de la pandemia surge como un factor decisivo para el fuerte incremento.

MAX CHÁVEZ

Tras la llegada de la pandemia de covid-19 al país, ha existido una brusca alza en la cantidad de licencias médicas emitidas, pasando de un promedio de 6 millones hasta 2020 a más de 8,5 millones durante 2021, mientras que este año se estima que podrían superar los 10 millones.

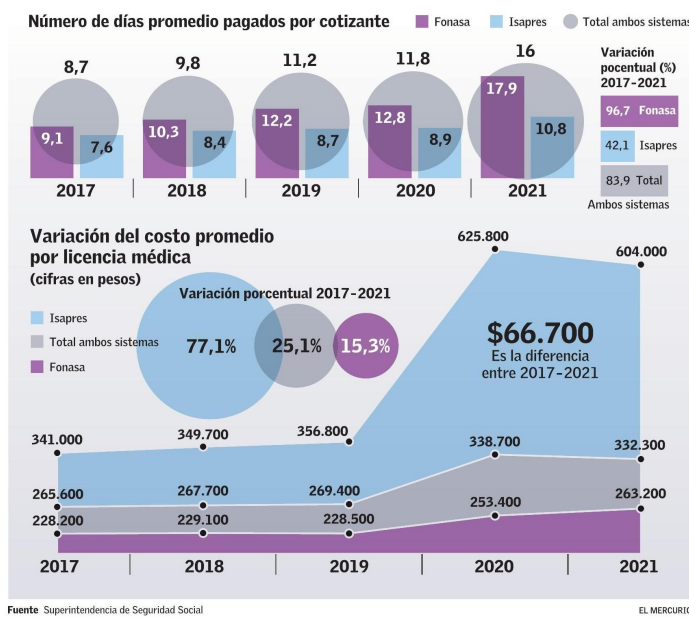
También ha variado enormemente la extensión de los permisos. Mientras en 2017 duraban en promedio 8,7 días, esa cifra se ha elevado a 16, casi duplicándose en cuatro años. Aunque si bien la cantidad venía en aumento, la mayor alza se dio entre 2020 y 2021, cuando la extensión promedio pasó de 11,8 días a los 16 actuales en solo un año.

Parte de este salto puede explicarse cuando se observan los motivos de las licencias médicas tramitadas. Es que, a diferencia de lo que sucedía previo a la pandemia, hoy la principal causa son las enfermedades de salud mental, permisos que suelen ser de mayor extensión que, por ejemplo, las enfermedades osteomusculares que lideraban la lista en los años anteriores.

Este fenómeno, a la vez, ha generado un incremento en el costo promedio de la licencia médica. Mientras en 2017 era de \$265.500, a 2021 esa cifra ya alcanza los \$332.300, es decir, un aumento nominal de más de \$66 mil en cuatro años.

Pamela Gana, superintendente de Seguridad Social, asegura que "en la salud mental son números de días de reposo mucho más altos (...). Hay que empezar a entender cuáles son las causas

El uso del Subsidio de Incapacidad Laboral durante los últimos años



Fuente: Superintendencia de Seguridad Social

EL MERCURIO

de esas licencias. ¿Son causas de vulnerabilidad en el trabajo? Uno podría actuar de manera más preventiva en el tema de salud mental".

Agrega que "el caso de salud mental pasa por varias aristas.

Uno habla de salud laboral, pero las personas no son separadas en su salud laboral y la no laboral. El tema preventivo en las empresas es algo que tienen que hacerle suyo (...). En salud laboral, los riesgos psicosociales son ges-

tionables, son prevenibles".

Ricardo Bascuñán, psicólogo y académico de la U. Central, señala que "el efecto de la pospandemia se está haciendo notar. Cuando estábamos en confinamiento, no solo teníamos que

“En la salud mental, son números de días de reposo mucho más altos (...). Hay que empezar a entender cuáles son las causas de esas licencias”.

PAMELA GANA
 SUPERINTENDENTA DE SEGURIDAD SOCIAL

“El efecto de la pospandemia se está haciendo notar (...). Eso generó un nivel de desgaste muy alto en las personas”.

RICARDO BASCUÑÁN
 PSICÓLOGO U. CENTRAL

“Estamos analizando en la comisión de Salud una medida fiscalizadora ejemplar que investigue y persiga a aquellos que hoy día inescrupulosamente venden licencias médicas”.

JUAN LUIS CASTRO
 SENADOR PS

cumplir con nuestras obligaciones domésticas, sino también laborales. Eso generó un nivel de desgaste muy alto. Pero también existe una mayor consciencia de los profesionales de la salud que

han estado más atentos a las señales vinculadas a salud mental".

Si bien se podría pensar que con el fin de los grandes confinamientos la condición de salud debería mejorar, el experto advierte que "las condiciones laborales a las cuales nos reincorporamos posconfinamiento no han experimentado mejoras, por lo tanto el entorno del trabajo se puede convertir en uno que nos puede enfermar. Por ejemplo, llegado el teletrabajo, uno entiende que facilita tener reuniones, pero a la vez la distinción entre lugares de trabajo y casa hoy está muy desdibujada".

En total, las licencias médicas por diagnósticos asociados a trastornos mentales representaron el 38% del gasto total del seguro de incapacidad laboral en 2021, con un aumento de 44% respecto de 2020.

Grandes emisores

Junto con el incremento de enfermedades de salud mental, al igual que otras patologías crónicas que se descompensaron durante la emergencia sanitaria, la autoridad ha recalcado que existe un grupo de médicos que son grandes emisores de licencias y que están abultando la cantidad de permisos.

Al respecto, el senador Juan Luis Castro (PS) dice que están "analizando en la comisión de Salud una medida fiscalizadora ejemplar que investigue, persiga y aclare, incluso, a mi juicio, con la sanción de quitar el título profesional a aquellos que hoy día inescrupulosamente venden licencias médicas, pero también regular y colocar límites máximos de emisión según especialidad, categoría y la modalidad de atención institucional, hospitalaria o atención privada".

