

# Municipios y agrupaciones de la región organizan campañas para ayudar a los afectados por los incendios en el sur

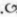
**TRAGEDIA.** Están habilitados varios centros de acopio para recibir las donaciones y así apoyar a las familias afectadas por la emergencia que impacta al Biobío y Ñuble, priorizando artículos de primera necesidad y ayuda canalizada por vías oficiales.

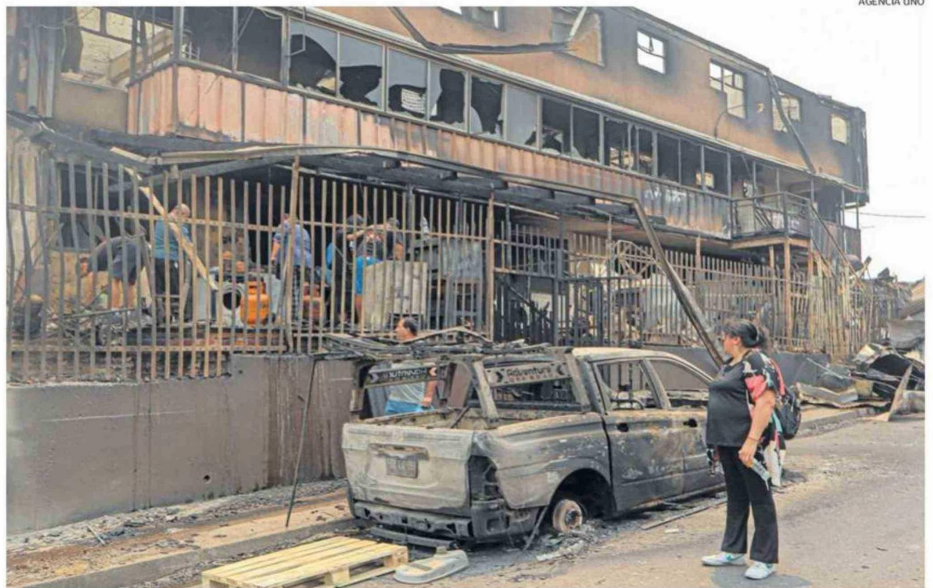
Karen Elena Cereceda Ramos  
 karen.cereceda@mercurioocalama.cl

Las regiones del Biobío y Ñuble enfrentan una compleja emergencia producto de los incendios forestales que han provocado daños en viviendas, infraestructura y extensas zonas rurales, generando un amplio despliegue de apoyo desde distintas zonas del país. En ese contexto, comunas de todos los rincones de Chile han activado campañas solidarias para ir en ayuda de las familias damnificadas, concentrando esfuerzos en la recolección de artículos de primera necesidad.

Municipios, organizaciones sociales y entidades privadas de la Provincia de El Loa y del borde costero de la Región de Antofagasta han habilitado

centros de acopio y mecanismos de donación, priorizando alimentos no perecibles, agua, artículos de higiene personal, insumos de limpieza y alimentos para mascotas. En algunos casos, también se están recibiendo implementos de apoyo para labores de emergencia, como guantes, sacos y otros elementos utilizados en la remoción de escombros.

Las iniciativas buscan canalizar la ayuda de manera ordenada y efectiva, a través de puntos oficiales de recepción y campañas coordinadas, con el objetivo de responder a las necesidades más urgentes de las comunidades afectadas en el sur del país, mientras continúan las labores de control de los siniestros y evaluación de daños. 



TRAS LOS INCENDIOS QUE SE REGISTRAN EN LAS REGIONES DE BIOBÍO Y ÑUBLE, SON CIENTOS LAS FAMILIAS QUE LO PERDIERON TODO POR EL FUEGO.

AGENCIA UNO

## MUN. MEJILLONES

● **Qué se recibe:** alimentos no perecibles, barras de cereal, bebidas isotónicas, artículos de aseo personal, pañales, toallas higiénicas, papel higiénico, toallitas húmedas, sacos, guantes de cabritilla, bolsas de basura. No se recibe: ropa ni juguetes

● **Centros de acopio:** Teatro Gamalín Guerra, Programa Tenencia Responsable (costado Registro Civil, solo alimentos para mascotas). Horarios: lunes 19 de enero de 12 a 19 hrs, martes a viernes de 10 a 19 hrs.

## UCN-ANTOFAGASTA

● **Qué se recibe:** alimentos no perecibles, agua y bebidas isotónicas, mascarillas, guantes, gases, artículos de limpieza, artículos de higiene personal, toallas húmedas, pañales para bebés y adultos mayores, alimentos para animales, ropa interior nueva.

● **Centro de acopio:** Entrada principal UCN, Angamos 610. Horarios: lunes 19 de enero de 10 a 18 hrs, martes 20 de enero de 10 a 14 hrs.

## CÁRITAS CALAMA

● **Qué se recibe:** alimentos no perecibles, artículos de aseo personal, agua, frazadas, ropa de cama y artículos de construcción. Este jueves partirá el primer camión con ayuda.

● **Lugar de acopio:** Vicuña Mackenna #2287. Horario: 09 a 13 / 15 a 18 hrs.

También se puede aportar de manera monetaria en: Banco de Chile, Cuenta Corriente 117-01, Cáritas Chile, RUT 70.020.800-1, correo comunicaciones@caritaschile.org. Glosa: Campaña Incendio.

## MUN. ANTOFAGASTA

● **Qué se recibe:** agua sin gas, artículos de aseo personal, pañales, toallitas húmedas, alimento para mascotas.

● **Puntos de acopio:** Explorada Estadio Regional, Hall Municipalidad, Parque Juan López. 19 al 21 de enero/10 a 13 hrs, 15 a 18 hrs.

## MUN. DE CALAMA

● **Qué se recibe:** alimentos no perecibles, leche, agua, artículos de aseo de primera necesidad, frazadas, colchones, alimentos para mascotas, guantes, antiparras, zapatos de seguridad, sacos, palas, carretillas

● **Centros de acopio:** DIDECO Vicuña Mackenna N°1898, Polideportivo Alemania Frei Bonn N°3098. Horario: 10 a 18 hrs.

## ROTARY CLUB

● **Organizan:** Rotary Club Calama, Rotary Club Río Loa, Rotary Club Oasis, Rotary Club Chuquicamata. Destino: compra de elementos de necesidad prioritaria para familias afectadas

● **Datos bancarios:** Scotiabank, Cuenta Corriente 977132142, Rotary Club Calama, RUT 72.766.300-2, correo tesoreriarotaryclubcalama@gmail.com.

## MUN. OLLAGÜE

● **Qué se recibe:** alimentos no perecibles, pañales para niños y adultos, artículos de higiene personal, ropa nueva, alimentos para mascotas, toallas higiénicas, jabón, shampoo, toallas, confort, cloro

● **Centro de acopio:** Oficina de Turismo de Ollagüe.

## BOMBEROS DE CHILE

● **Cómo aportar:** donación monetaria.

● **Datos bancarios:** Banco Estado, Cuenta corriente (13-2) N° 70-073-800-0. Única cuenta oficial.

## HOGAR DE CRISTO

● **Cómo aportar:** donación monetaria.

● **Datos bancarios:** Banco BCI, Cuenta 10675353, RUT 81.496.800-6. Opción web: www.hogardecristo.cl

## MUN. MARÍA ELENA

● **Qué se recibe:** alimentos no perecibles, agua embotellada, artículos de higiene personal, artículos de limpieza, alimentos para mascotas.

● **Lugar de acopio:** Municipalidad de María Elena, Oficina DIDECO. Horarios: 09 a 13 hrs, 14:30 a 16:30 hrs. Información adicional: Caravana solidaria municipal los días lunes, miércoles y viernes, con recolección directa en distintos puntos de la comuna

## TECHO PARA CHILE

● **Cómo aportar:** Banco Estado, Cuenta Corriente 7030, RUT 65.533.130-1, correo emergencia.chile@techo.org

● **Objetivo:** apoyo a personas afectadas por incendios forestales en las regiones de Ñuble y Biobío