

# Lluvia ocasionó accidentes de tránsito y masivos cortes de luz

Según reportes de la SEC, más de 15 mil hogares de la región amanecieron sin suministro eléctrico este miércoles: en Valparaíso un poste explotó tras presentar una falla en su alimentador. Cantidad de agua caída superó los 12 mm.

Francisca Palma Schiller  
 francisca.palma@estrellavalpo.d

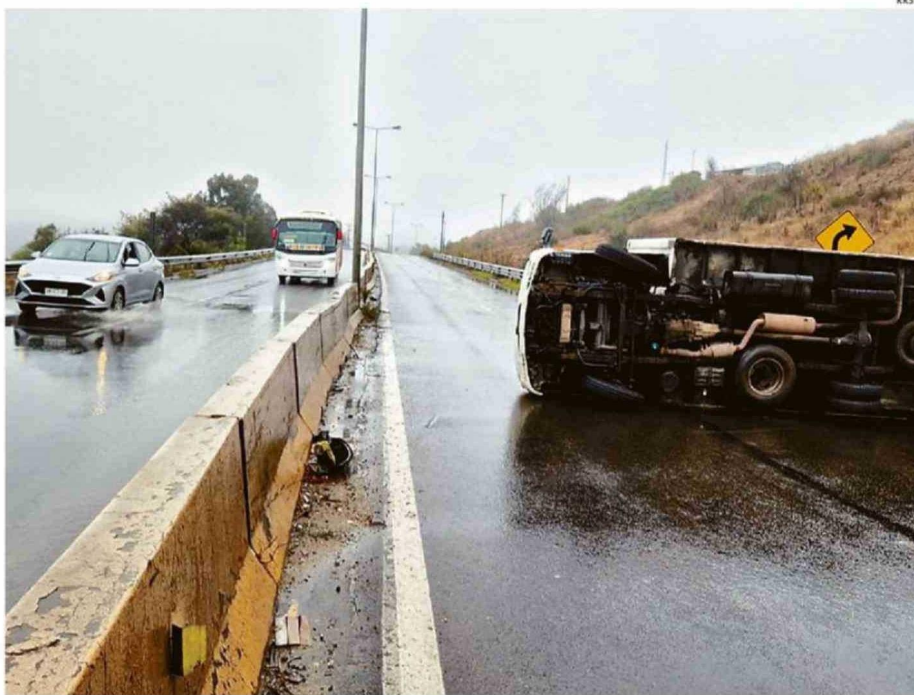
**A** negamientos, cortes de luz y accidentes de tránsito en algunas de las principales rutas de la región (tales como el reporte de un rescate vehicular en avenida La Marina de Viña del Mar, o el volcamiento de un camión en el Camino Internacional, por mencionar algunos ejemplos). Ese es el balance que dejó el intenso sistema frontal que azotó la zona este miércoles.

Esto porque, tal como lo habían anticipado los expertos, el evento meteorológico superó los 12 milímetros de agua caída.

Aunque durante la mañana apenas se registraron chubascos aislados, las lluvias comenzaron a hacerse notar pasado el mediodía y se intensificaron con fuerza durante la tarde, momento en el que las autoridades debieron entregar sus respectivos análisis.

"Hasta el minuto hemos tenido emergencias, particularmente accidentes de tránsito y, además, hemos tenido la lamentable noticia que hay más de 4.971 clientes desconectados del sistema eléctrico por cortes de energía, por árboles o vientos", informaba el delegado presidencial regional, Manuel Millones, a eso de las 13.30 horas, junto con recordar que toda la región, a excepción de Rapa Nui, se encontraba bajo Alerta Temprana Preventiva.

En cuanto a otras novedades derivadas del mal tiempo, Millones comentó que, pese al aviso de marejadas existente, los puertos funcionaron sin dificultades. Por otro lado, en contraste, recordó que el paso fronterizo Los Libertadores se encontraba ce-



VOLCAMIENTOS SE REGISTRARON EN EL CAMINO INTERNACIONAL, COMO TAMBIÉN EN OTRAS RUTAS DE LA REGIÓN.

rrado por inestabilidades climáticas.

Sumándose al balance, el director (s) de Senapred, Felipe Estay, señaló que, hasta eso de las 14 horas, no se habían "registrado eventos de emergencia que hayan motivado la activación de los organismos de respuestas", sin embargo, se mantenía "un monitoreo permanente por parte de la unidad de Alerta Temprana con los distintos municipios y delegaciones provinciales respectivas".

## SORTEANDO EL EVENTO

En cuanto a las administraciones comunales, es importante manifestar que, en términos generales, las ciudades sortearon sin mayores complejidades el evento.

Bajo esa línea, recono-

## CORTES DE LUZ MARCARON LA JORNADA

Según el reporte proporcionado por la Superintendencia de Electricidad y Combustibles (SEC), a propósito de las lluvias, la región registró un peak a eso de las 08.00 horas del día de ayer, luego de que 15.250 hogares amanecieran sin suministro eléctrico. Ahora bien, cabe consignar que conforme avanzó la jornada, la energía fue retornando y a eso de las 14.00 horas, el 99,7% de la región ya contaba con su suministro. En medio del caos energético, tres sucesos de relevancia se registraron particularmente en la comuna de Valparaíso. Según lo señalado por Chilquinta, un corte significativo afectó a la Avenida Alemana -por un ave que se cruzó en la red-, mientras que otro se registró en Playa Ancha -producto de un volantin-. El más grave ocurrió en la calle José Tomás Ramos, lugar en donde explotó un poste a raíz de la falla del alimentador. Las causas, en ese sentido, están siendo investigadas por parte de la empresa eléctrica.

ciendo que "la lluvia siempre en Valparaíso trae complejidades, sobre todo sociales", la alcaldesa Camila Nieto (FA), subrayó que el municipio cuenta "con un fono de atención

disponible para que nos reporten las emergencias y nuestros equipos sociales puedan acudir con entrega de nylon o con otras ayudas que también pueden ser útiles para las fa-

milias porteñas".

"El reporte que tenemos hasta ahora es que vamos bien, exceptuando, y no es menor, el corte de suministro eléctrico en algunos cerros de la ciudad", agregó.

Desde la municipalidad de Viña del Mar, en tanto, reportaron algunas filtraciones a viviendas, como también desprendimientos de árboles, choque de barreras New Jersey y caída de postes eléctricos.

Sin perjuicio de lo anterior, según lo declarado por la alcaldía, "gracias al trabajo preventivo planificado adecuadamente, la ciudad ha resistido de buena forma el sistema frontal que afecta a la zona centro sur, sin que se hayan generado situaciones de emergencia mayor en la comuna".

Al respecto, la alcaldesa Macarena Ripamonti (FA), destacó que "como comuna tenemos el Plan Invierno más grande de toda la Región de Valparaíso que consta de diferentes aspectos, pero los más relevantes es que desde marzo hasta la fecha logramos controlar más de 70 microbasurales, limpiar del orden de mil sumideros en toda la comuna y por último la habilitación de diferentes puntos de distribución de acopio y entrega de herramientas para responder a las condiciones climáticas que se avecinan en este invierno 2026".

## MILÍMETROS Y PROYECCIÓN

Entregando el reporte final de la jornada, a eso de las 19.00 horas, desde el Centro Meteorológico de la Armada cifraron la cantidad de agua caída en 12,8 milímetros.

"Finalizado el paso del sistema frontal y haciendo un balance de las precipitaciones que dejó en la Región de Valparaíso, se registraron los siguientes montos de agua caída: en Rodelillo 23,3 mm, Santo Domingo 5,4 mm y en nuestra estación meteorológica de Faro Punta Ángeles se registraron 12,8 mm, dando término a esta condición", refirió el marinerero Elisabeth Villarroel.

Finalmente, respecto a la proyección del sistema frontal, Villarroel detalló que, "para los próximos días se prevé el predominio de la condición anticiclónica, la cual trae cielo mayormente despejado, viento del componente suroeste con mayor intensidad durante las tardes, alcanzando los 46 km/h. Además, se espera un descenso de las temperaturas mínimas durante los próximos días". ☺