

Fecha: 09-02-2026  
 Medio: La Tercera  
 Supl.: La Tercera - Pulso  
 Tipo: Noticia general  
 Título: **Salar de Atacama: pagos a Corfo de SQM y Albemarle caen 28% en 2025 y llegan a su menor nivel en tres años por menor precio del litio**

Pág.: 2  
 Cm2: 677,7

Tiraje: 78.224  
 Lectoría: 253.149  
 Favorabilidad: ☐ No Definida

# Salar de Atacama: pagos a Corfo de SQM y Albemarle caen 28% en 2025 y llegan a su menor nivel en tres años por menor precio del litio

**SQM y Albemarle pagaron** a Corfo más de US\$330 millones durante todo el 2025, su menor monto desde 2022. Eso sí, las ventas fueron mejores que nunca, totalizando 282 mil toneladas de carbonato de litio.

MATÍAS VERA

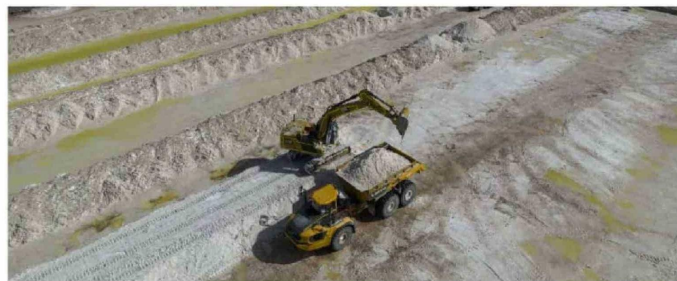
—El precio del litio creció a fines del año anterior, pero no lo suficiente para aumentar la recaudación que se lleva el fisco por los pagos que hace SQM y Albemarle a Corfo. Los precios alcanzados durante 2025 distan de los magníficos valores de su peak de 2022, por lo que el aporte que entregan las empresas que producen litio desde el salar de Atacama se redujeron de forma importante, pese a que elaboraron más litio que nunca.

Ese es el balance que reflejan los pagos de SQM y Albemarle a Corfo. Al cierre del año pasado, la agencia estatal recaudó un total de US\$339 millones por los pagos a los que están comprometidos ambas empresas. El monto alcanzado se compara negativamente con los US\$472 millones obtenidos durante el ejercicio previo, cuando la entrega de SQM cubrió gran parte de la torta con el 70% de todo el pago. La comparación entre los periodos representa un desplome del 28%. Del valor totalizado durante el año que pasó, SQM aportó US\$229 millones al fisco, mientras que Albemarle US\$110 millones.

Con ello, haciendo zoom a los compromisos económicos de ambas compañías, a los que tuvo acceso Pulso, SQM presentó una caída de 32% año contra año; y Albemarle, una disminución de 17%.

La influencia del precio del litio es notoria. El fisco percibió el 2022 un abultado pago de casi US\$4 mil millones gracias al sólido desempeño del precio del litio en esos doce meses, cuando promedio US\$72 mil la tonelada. Desde entonces, ha experimentado una fuerte baja en los últimos años.

En esta línea, el litio experimentó durante 2025 una variación alcista, promediando en la primera mitad del año US\$9.704 la tonelada de carbonato de litio; mientras que en la segunda parte US\$11.284 la tonelada, en base a datos obtenidos por GEM. Entre los semestres la marca del litio observó un alza de 16%. Con esto, el promedio del año pasado fue de US\$10.365 la tonelada, 18% menos que en 2024.

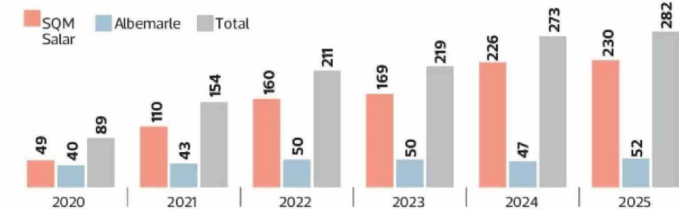


**PAGOS A CORFO DE SQM Y ALBEMARLE**

Pagos a Corfo en MM US\$



Ventas pagos a Corfo en k tons LCE



FUENTE: Corfo

**PRODUCCIÓN DE LITIO CRECE**

El Salar de Atacama, que es una de las mayores reservas de litio del mundo, tiene alrededor de unas 140 mil hectáreas, de las cuales SQM arrienda a Corfo, para producir litio, unas 82 mil. La minera no metálica está comprometida a entregar un

pago trimestral a Corfo por el valor de la producción de los minerales que extrae de la salmuera del salar. Este contrato se extiende hasta diciembre de 2030, razón por la cual avanzó en un acuerdo con Codelco para seguir produciendo litio hasta el 2060, el que resultó en una nueva compañía ya

conocida: Novandino Litio.

Por su lado, Albemarle explica en sus estados financieros del 2024 que en 1975 sus predecesores, Foote Mineral Company, sellaron un contrato con el gobierno de Chile por derechos mineros en el Salar de Atacama. Este consiste en el derecho de acceso a la salmuera de litio en una superficie de 16 mil hectáreas. Además, en su último reporte ante la CMF, Albemarle añade que el compromiso con la agencia estatal corresponde al "pago de comisiones a Corfo por las ventas de los productos asociados a la nueva cuota, cuyo porcentaje es ascendente conforme a precio de venta por tonelada" (sic). Las condiciones de Albemarle se extenderán hasta el 2044.

En concordancia con los registros de Corfo, durante 2025 las ventas totales del litio reportaron 282 mil toneladas de carbonato de litio equivalente (LCE, por sus siglas en inglés). Lo que refleja un crecimiento de 3% frente a las 272 mil toneladas de LCE vendidas en 2024. De esta forma, SQM es responsable de las ventas de 230 mil toneladas, mientras que Albemarle de 52 mil toneladas de carbonato de litio equivalente.

Ambas compañías cerraron su producción como nunca antes. El litio que produce SQM se incrementó 2% frente al año pasado. Y de igual forma, la elaboración de Albemarle alcanzó un crecimiento de 11%.

De hecho, al mirar más atrás, el comportamiento de la producción de litio de las empresas solo ha crecido. Si el 2020 reportaban una producción a Corfo de 89 mil toneladas, a 2025 alcanzan 282 mil toneladas de LCE. Lo que representa un robusto aumento de 217% entre los años.

El año de oro del litio, el 2022, las compañías elaboraron 211 mil toneladas, que es menor en 70 mil toneladas de carbonato de litio en comparación con lo que produjeron durante el 2025. Eso sí, ese aumento se debe en gran parte al crecimiento de SQM. Si el aumento de esta empresa ha sido de 326% entre 2020 y 2025, el de Albemarle fue de 49%. ●