



FOTOS: EMERGENCIAS ARAUCANÍA

EL GALPÓN DE VENTA DE ARTICULOS CHINOS RESULTÓ COMPLETAMENTE AFECTADO POR EL INCENDIO.

Una trabajadora murió en incendio que destruyó mall chino en Pitrufquén

TRAGEDIA. En la emergencia trabajaron más de cien bomberos.

El Austral
 cronica@australtemuco.cl

12 horas de ayer se produjo el incendio en el sector Ultraestación de la ciudad de Pitrufquén.

Un incendio que tuvo como saldo una persona fallecida destruyó por completo un local comercial ubicado en el sector Ultraestación, en Pitrufquén.

El siniestro se reportó pasadas las 12 horas de ayer miércoles en un "mall chino" ubicado en Camino a Toltén 265, casi esquina Casanova.

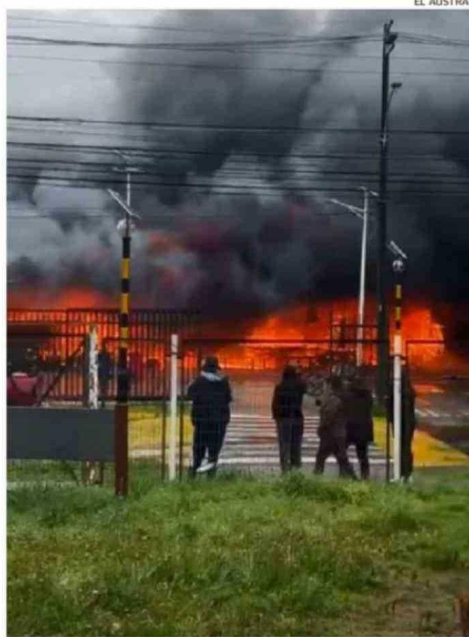
Al interior de dicho establecimiento comercial, que había sido abierto al público hace poco tiempo, comenzó un incendio que se propagó rápidamente, envolviendo toda la estructura.

Al lugar acudió la totalidad de las unidades de Bomberos de Pitrufquén, quienes se vieron sobrepasados por las grandes dimensiones del galpón y la innumerable cantidad de artículos de alta inflamabilidad. Lo anterior obligó a requerir apoyo de Bomberos de Freire, Gorbea, Quitrute, Lastarria y Temuco, desde donde se envió incluso un carro telescópico. En suma, trabajaron un centenar de voluntarios.

A raíz del siniestro, Frontel debió cortar el suministro eléctrico desde Pitrufquén hacia Teodoro Schmidt y Toltén, mientras que también se evacuaron tres establecimientos educacionales: el Colegio Las Américas, el Forest School y el Liceo Monseñor Guillermo Hartl. La columna de humo se elevó a tal altitud que incluso pudo verse desde Freire.

FALLECIDA
 En horas de la tarde, luego de una revisión por parte de funcionarios de la Policía de Investigaciones (PDI), las autoridades confirmaron el hallazgo de un cuerpo sin vida entre los escombros del recinto comercial.

La información preliminar da cuenta que se trata de una mujer de 26 años de



EL AUSTRAL

EL POCOS MINUTOS EL LUGAR QUEDÓ REDUCIDO A CENIZAS.

edad, de nacionalidad chilena, quien trabajaba en el mall chino y no logró escapar cuando las llamaradas envolvieron los productos que estaban al interior. Las causas

exactas del siniestro son materia de investigación, con peritajes que quedaron a cargo del Departamento de Estudios Técnicos (DET) de Bomberos de Pitrufquén.