

Antes de la primera competencia en el nuevo reality, el intérprete se desvaneció y convulsionó

Kanela explica su colapso en "Vecinos al límite": "Fue una apagada de tele tremenda"

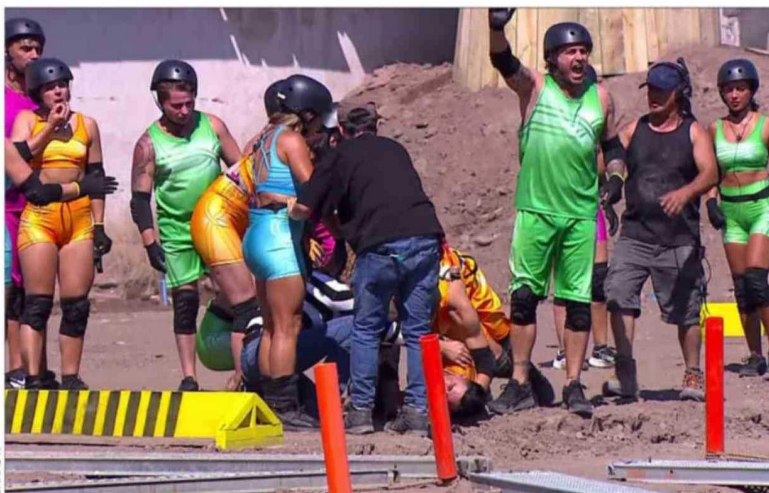
"Pasé un tremendo susto. Tengo la imagen de estar partiendo con el juego y después despertar en la ambulancia", relata él, que terminó hospitalizado.

RENE VALENZUELA

Tras la riña que protagonizó Daúd Gazale con un técnico de la producción y que marcó el final de "Mundos opuestos" con el triunfo de Juan Pedro Verdier la noche del lunes, inmediatamente Canal 13 continuó con la senda de los reality shows y emitió el primer capítulo de "Vecinos al límite", nuevo proyecto que debutó con una escena que preocupó a los televidentes, y sobre todo, a sus integrantes.

En la primera competencia de los cuatro equipos que se formaron, Kanela (Héctor Muñoz, 44 años), vocalista de Noche de Brujas, y su hijo Binza (Bastión Muñoz), quienes lideran el equipo amarillo, tomaron posiciones para iniciar la primera competencia en la que debían empujar un destaralado automóvil por un circuito con obstáculos. Estaban por tomar posiciones, cuando se escuchó un quejido de Kanela mientras se desplomaba y comenzaba a convulsionar. "¡Papá, papá, ¿qué te pasa?", se escuchó decir preocupado a su retoño mientras lo rodearon y comenzaron a gritar pidiendo un médico.

Los paramédicos llegaron, controlaron al artista y decidieron llevárselo a un centro asistencial. El cantante, despierto según se aprecia en las imágenes cuando va en la camilla, fue subido a una ambulancia y no apare-



Kanela en el suelo tras desplomarse repentinamente.



Su hijo Bastión se fue junto a él en la ambulancia.

ció más en el capítulo junto a su hijo, que lo acompañó. Este martes en el reality, Binza volverá solo al encierro en Calera de Tango y comunicará a sus compañeros que su padre "está hospitalizado. Le están haciendo exá-

menes, está conectado a máquinas en la cabeza, cosas que nunca había visto. Mi viejo es un luchador, ha salido de peores".

Desde su encierro, Kanela explica lo sucedido así: "Pasé un tremendo susto. Nunca, en mis 25 años de cantante de cumbia o de la banda, nunca me había pasado algo así. He tenido accidentes muy bizarros, he tenido cosas muy raras, pero esta vez fue algo que no me pasó nunca, desvanecerme así. Yo tengo la imagen de estar partiendo con el juego y después despertar en la ambulancia. O sea, fue una apagada de tele tremenda, la cual igual agradezco a la gente del equipo, a la producción, que fueron muy atinados en trasladarme al hospital".

Continúa: "Tuve la suerte de chequearme a tiempo. Pudieron ver todos los exámenes para ver si había algo neurológico y, gracias a Dios, no. Salieron todos los checks bien, todo bien. Me hicieron todo el examen neu-

rológico, descartaron muchas enfermedades que quizás a lo mejor tenía, que nunca me las había consultado, como epilepsia y todas esas cosas que me tenían muy, muy asustado, porque nunca me había hecho esos exámenes en mi vida".

Los especialistas le explicaron que lo sucedido, según relata, "fue por cansancio y estrés, poco sueño, también el tema del sol, que como yo soy nocturno, medio vampiro para mis cosas, obviamente mis horarios siempre son de las 4 de la tarde hacia adelante. Aparte venía con una carga psicológica también, porque como venía a esta aventura del reality estaba adelantando trabajo en lo mío en lo musical. Entonces fue una sobrecarga de muchos factores. Y también ahí uno tiene que hacer su mea culpa también. O sea, ya pasamos los 40 mil kilómetros y obviamente que hay que empezar a darle un descanso tanto al cuerpo como a la cabeza".

Sobre la evidente preocupación de su hijo que se apreció, Kanela comenta: "Para cualquier hijo ver a su papá desvanecerse debe ser muy fuerte, me pongo en el lugar de él. Somos muy de piel nosotros, muy de besarnos, de tocarnos, de abrazarnos, como a veces parecemos hermanos. Y yo sabía que si él no me veía y no me acompañaba, no iba a estar tranquilo".

Por su parte, Bastión Muñoz, señala que en el pasado vio a un amigo, cuya madre estaba enferma, pasar por una situación similar "y yo no pude reaccionar y siempre me cuestioné el no poder hacer algo a pesar de que después agarré el auto y lo llevé a la clínica. La producción reaccionó rápido (con su padre), lo pudimos llevar a la clínica y allá ya me sentí más tranquilo. Yo siempre ando pendiente de mi viejo. Igual en la ambulancia yo iba mal pero no se lo demostré a mi papá porque él necesitaba fuerza, pero cuando lo estaban atendiendo me quebré mal, de hecho me querían poner tranquilizantes".