

Por Karlyng Silva Leal
 karlyng.silva@diariodelsur.cl

Municipios afectados por incendios recaracterizan áreas críticas

Remociones en masa: realizan obras de mitigación por 118 puntos de riesgo en Lirquén

El director regional de Senapred explicó que como parte de la preparación para este invierno, se ha estado levantando información de zonas que puedan provocar emergencias una vez que comiencen las precipitaciones, por lo que se están abordando soluciones provisorias.

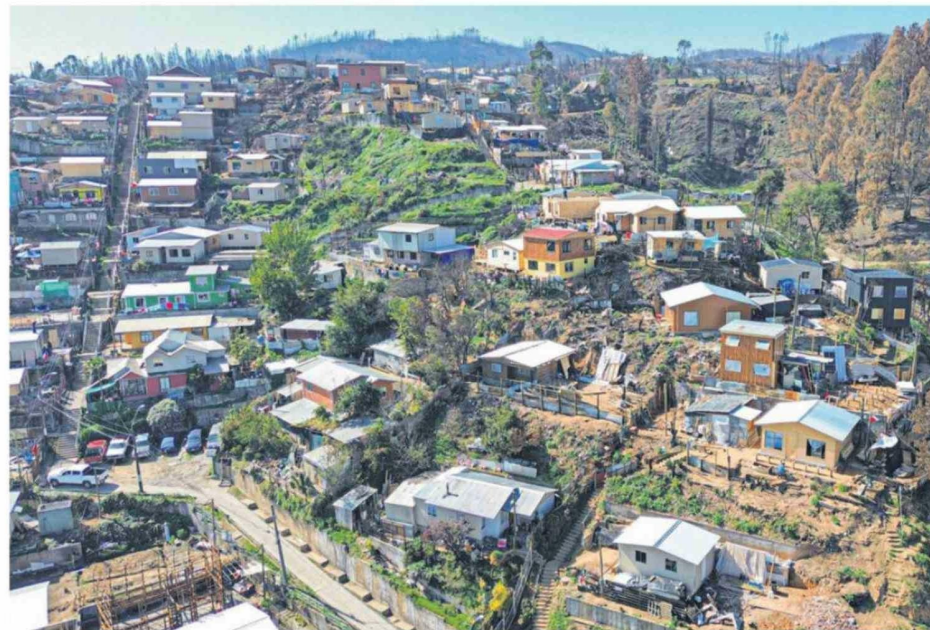
Como parte del Programa Invierno 2026, los municipios de la Región del Biobío han identificado 1.908 puntos críticos de diversa gravedad, la mayoría abordados a través de medidas de mitigación para evitar el impacto que puedan generar lluvias intensas en un corto periodo de tiempo. No obstante, a causa de los incendios forestales los municipios del Gran Concepción están revisando sus planes comunales de emergencia e identificando formas de disminuir el impacto de estos riesgos, principalmente asociados a remociones en masa.

El director regional de Senapred, Alejandro Sandoval, explicó que si bien hay puntos históricos que prevalecen en la región, agregó que estos deben ser actualizados. "Por ejemplo, Concepción ya inició la revisión de su plan comunal de emergencia, producto de que hay una recharacterización del riesgo tras los incendios forestales. Lo mismo está haciendo Penco, donde se han tomado varias medidas como sistema en consideración a informes que elaboró Sernageomin para recharacterizar el riesgo en las laderas de los sectores Altos de Lirquén; lo mismo la Dirección de Obras Hidráulicas (DOH) respecto al comportamiento de esos cauces y micro-cauces en el sector", dijo.

PENCO

Sandoval detalló que el Serviu identificó 118 puntos de riesgo en el sector Lirquén de Penco, por posibles remociones en masa a causa del paso de los incendios, la información fue notificada a las familias que habitan esas zonas ofreciendo la posibilidad de otorgarles un subsidio de acogida para que abandonen el lugar, no obstante el director agregó que "ellos han decidido permanecer ahí, ejecutando algunas obras de mitigación particulares, reforzadas por acciones del municipio, pero la idea es poder estar bien atentos".

En detalle, el municipio identificó los sectores en los que se podrían producir remociones en masa y elaboró un plan específico de evacuación para la población local. Sandoval comentó que hasta la semana pasada aún estaba pendiente la entrega de materiales para que el municipio pueda construir muros de contención provisorios y empalizadas como parte del proceso de



En la comuna de Penco varios muros de contención hechos de neumáticos o madera fueron destruidos por el paso del fuego en el verano.

rehabilitación, esto a la espera de las obras definitivas de parte del Serviu.

"Se trata de viviendas o sitios en particular donde habían algunos muros de contención bastante precarios, algunos con neumáticos o madera, que lamentablemente se quemaron producto de los incendios. Estos sectores quedaron desprotegidos, ahí es donde se realizarán empalizadas provisorias y se han tomado acciones

de comunicación del riesgo", agregó Sandoval.

Por otra parte, considerando la amplia zona forestal que rodea al área urbana de la comuna, las empresas forestales han realizado obras de mitigación con piscinas decantadoras para disminuir el flujo o velocidad del agua que avanza por las quebradas, además de la instalación de medidas provisorias para encauzar las aguas lluvias.

CONCEPCIÓN

Desde la Municipalidad de Concepción indicaron que el monitoreo habitual de prevención para el invierno se ha intensificado en las zonas rurales afectadas por los incendios forestales, ya que "se generaron nuevas condiciones de riesgo, principalmente debido a la pérdida de vegetación y a los cambios en el comportamiento del suelo y las aguas lluvias. Esto

puede favorecer procesos de erosión, escurrimientos superficiales, caída de material y remociones en masa, especialmente en sectores con pendientes pronunciadas, caminos rurales y quebradas", dijo el encargado de Emergencias Francisco Durán.

Además, comentó que tras los incendios muchos sistemas de drenaje acumularon materiales o quedaron dañados, por lo que aumenta la posibilidad de afecta-

NIVELES CRÍTICOS

La información disponible en la plataforma de Senapred sobre el programa invierno 2026 da cuenta de que Concepción es la comuna con mayor cantidad de puntos críticos, siendo un total de 180 de los cuales 26 representan un alto nivel de riesgo; seguido por Penco con 42 puntos y 16 de ellos de mayor riesgo, además de Tomé con 101 puntos de los cuales uno solo es muy alto. Estos indicadores tienen relación con el nivel de riesgo, pero también con la cantidad de personas que pueden resultar afectadas por la activación de una emergencia.



Se trata de viviendas o sitios en particular donde habían algunos muros de contención bastante precarios, algunos con neumáticos o madera, que lamentablemente se quemaron producto de los incendios"

Alejandro Sandoval
 Director regional de Senapred



Estos meses se han estado evaluando distintos puntos críticos rurales para priorizar acciones preventivas y disminuir posibles impactos en conectividad, accesos y viviendas"

Francisco Durán, encargado
 Emergencias Municipio de Concepción

ción una vez que comiencen las precipitaciones con mayor intensidad y frecuencia.

Para resolver esa situación, Durán detalló que "estos meses se han estado evaluando distintos puntos críticos rurales para priorizar acciones preventivas y disminuir posibles impactos en conectividad, accesos y viviendas".