

# Oferta ganadera cae un 5% mientras los precios suben 24% en la zona sur

**MERCADO.** Mientras los criadores de terneros disfrutaban de valores récord impulsados por la escasez internacional, productores dedicados a la engorda sufren por el alza de fertilizantes.

Paola Rojas  
 paola.rojas@australosorno.cl

La ganadería en Los Lagos y Aysén enfrenta un escenario de escasez de oferta y aumento de precios que promedia un 24% más que en 2025. Productores y gremios advierten que, a pesar del mayor valor del ganado para faena, el incremento en los costos de producción y el inminente déficit forrajero invernal amenazan la estabilidad del rubro en la zona sur.

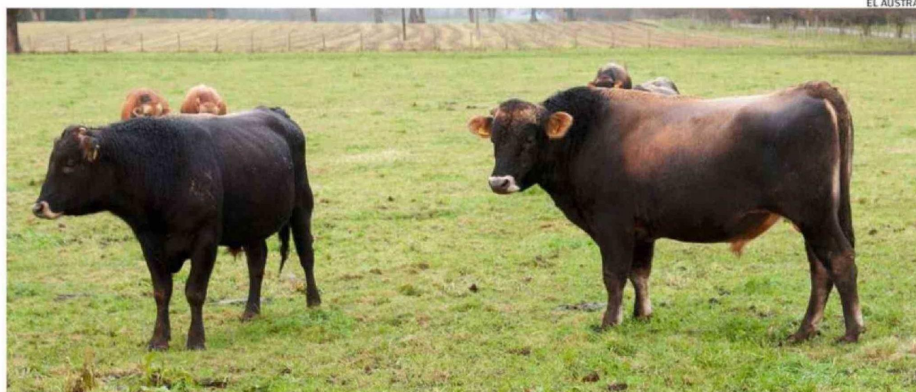
Representantes de la cadena productiva apuntan a incentivar la crianza y reforzar sus precios. Para este año el sector proyecta un período con riesgo de restricción alimentaria durante el invierno, sumado a un aumento de los costos de producción en el rubro.

Datos del Instituto Nacional de Estadísticas (INE) indican que el ganado rematado en ferias durante 2025 en las regiones de Los Lagos y Aysén representa el 34,6% del mercado chileno, registrando una variación anual de 2%, la más baja del país. La mayor variación se registró en la Región de Los Ríos, que posee un 8,3% de participación y un incremento anual de 13,3%.

Respecto a las categorías de bovinos en la Región de Los Lagos, los terneros representan el 41% (132.978) de los remates, con una variación anual al alza de 4,1%. Las vaquillas alcanzan el 19,1% (61.371), con una variación de 1,3%; las vacas gordas el 16,1% (51.713), con una variación anual de 5,2%; y otras categorías, como novillos gordos, novillos de crianza y engorda, vacas otras, bueyes, toros y torunos, suman el 23,4% (75.350), con una variación anual de 0,7%.

**OFERTA RESTRINGIDA**

La situación ganadera mantiene una tendencia similar a la



PESE AL ALZA DE PRECIOS EN LOS DOS AÑOS RECIENTES, NO SE OBSERVA UN REPUNTE SIGNIFICATIVO EN EL AUMENTO DE CABEZAS EN DICHO PERIODO.

observada en otros países. La Corporación de la Carne señala que los datos de la Asociación Gremial de Ferias de Ganado de Chile (Afech) muestran una tendencia de precios al alza durante marzo, en un escenario marcado por la escasez de oferta de ganado para faena.

Al comparar los precios en feria acumulados a marzo para la categoría novillos, el kilo se transó un 24% más alto en 2026 respecto de igual período de 2025. El mercado registra un déficit de 5% al comparar la oferta de cabezas entre ambos períodos.

Las alzas promedio en precios acumulados para las distintas categorías de animales en pie varían entre 25% y 44% respecto del año pasado. Casi todas las categorías presentan una menor oferta. El presidente de la Corporación de la Carne, Sergio Willer, indicó que el aumento de la oferta de terneros, con precios que superan entre 30% y 40% los valores del año anterior, indica un interés en fortalecer los procesos de crianza.

El dirigente apuntó a un impacto favorable de las medidas promovidas por la entidad para aumentar la cobertura de

cruzas terminales y mejorar los parámetros productivos de carne en animales provenientes de la lechería, situación que impulsa la continuidad de acciones orientadas a fortalecer la base productiva. Sergio Willer añadió que durante abril los principales mercados ganaderos de la región evidenciaron una falta de disponibilidad de animales. "Un punto que debemos atender con buenas medidas técnicas es cómo podemos generar buenos precios para el criancero, ya que ello permite aumentar la oferta ganadera. Pero, a la vez, se debe considerar un equilibrio con los eslabones de engorda e industria", explicó. El presidente indicó que la tendencia mundial avanza en esa misma dirección, condiciones que debe-

ran garantizarse en el país.

**DÉFICIT EN AYSÉN**

Sergio Willer destacó que la información recopilada por la Asociación Gremial Agrícola y Ganadera Austral (Ogana A.G.), en conjunto con la mesa de gremios ganaderos de la región, evidencia un escenario de déficit forrajero generalizado en la Región de Aysén.

Entre el 83% y 100% de los productores reportan algún grado de déficit y ausencia total de superávit.

Los resultados muestran que la mayor parte del déficit se concentra entre un 25% y 50% respecto de un año promedio. Un grupo de productores enfrenta condiciones críticas, con déficits superiores al 50%.

to valor para quienes venden, pero también hay que considerar que la reposición con ganado para engorda se encuentra a precios muy elevados. El gran beneficiado del sistema es el criador de terneros, que pasó a tener un producto de alto valor en comparación con lo histórico. Sin duda, la ganadería está atravesando una etapa positiva como no se veía en décadas", manifestó.

El gerente añadió que Chile posee una masa ganadera reducida y que estos precios generan interés por la crianza de terneros de razas cárnicas y de terneros provenientes de sistemas lecheros.

**IMPACTO LOCAL**

Un productor ganadero de la comuna de Purranque, Jaime Altamirano, señaló que existe preocupación entre los agricultores. Este año el sector resiente el alza de los combustibles y fertilizantes, además de una disminución en el valor local del ganado. "Si somos poco competitivos, quedamos peor todavía. Los productores asumimos los costos, porque la industria que provee alimentos para el ganado ya hizo sus ajustes y nosotros debemos seguir con los mismos ingresos, lo que nos complica mucho", expresó. El ganadero comentó que realiza un seguimiento semanal del precio del ganado en ferias y observa una tendencia a la baja. ☹

**CITACIÓN**

**"SOCIEDAD INMOBILIARIA ARCHIPIÉLAGO S.A."** cerrada. Por acuerdo del Directorio, cítese a los Señores(as) accionistas de "Inmobiliaria Archipiélago S.A. a Junta General Ordinaria que se celebrará el día Jueves 04 de Junio de 2026 a las 08:00 horas, en dependencias del Colegio Cahuala ubicado en calle Arturo Prat N° 401 de la localidad de Liau Liao, Comuna de Castro, con el objeto de pronunciarse sobre las siguientes materias: UNO.- Memoria, Balance, Estado de Pérdidas y Ganancias, distribución de utilidades e informes de los inspectores de cuentas correspondientes al ejercicio tributario finalizado al 31 de diciembre de 2025. DOS.- Repartición de utilidades, si procediere. TRES.- Elección de Directorio. CUATRO.- Otras materias de competencia de la Junta.

**REMATE JUDICIAL MEJOR POSTOR**

**JUEVES 07 DE MAYO DE 2026 A LAS 15:00 HRS EN LA OMAMA N°21, PUERTO VARAS.**

2° JUZGADO CIVIL DE PUERTO MONTT CAUSA ROL E-6562-2025 CARATULADO "AUTOFIN S.A / MUÑOZ"

**CAMIONETA MARCA CHEVROLET MODELO D MAX E5 DCAB 2.5 AÑO 2018 COLOR BLANCO PLACA PATENTE KHZY-12**

JUZGADO DE LETRAS DE PUERTO VARAS CAUSA ROL E-881-2026 CARATULADO "TANNER SERVICIOS FINANCIEROS S.A / ASENCIO"

**BUS MARCA MITSUBISHI FUSO MODELO ROSA AÑO 2013 COLOR AZUL BEIGE PLACA PATENTE FXVY-34**

**EXHIBICIÓN MIÉRCOLES 06 MAYO DE 2026 ENTRE LAS 11.00 AM 13.00 PM**

Para envío de ubicación contactar al WhatsApp consultas +56961203612

**AURORA ISABEL GARRIDO TRECHA MARTILLERO PUBLICO R.N.M. N° 1194**

**34,6%** del mercado chileno

es el ganado rematado en ferias en las regiones de Los Lagos y Aysén en 2025. El territorio registró una variación anual de 2%, que corresponde a la más baja del país.

