

Luciano Jiménez

Un nuevo y controvertido concejo municipal se vivió en Peñalolén el pasado jueves, con el alcalde Miguel Concha (Frente Amplio) como foco de críticas de la oposición, pero también del Socialismo Democrático de la comuna en un contexto ya tensionado con este último sector por la arremetida del edil en contra de la gestión de la exalcaldesa Carolina Leitaó.

A partir de ahí, sus detractores han empujado diversas críticas, como por ejemplo sus últimas contrataciones.

En esta oportunidad, el foco del conflicto -y nuevas críticas- fue la intención del alcalde de hacer un cambio de las metas del Programa de Mejoramiento de Gestión (PMG). Con ello se buscaba modificar los criterios para cada meta, lo que posteriormente influye en el bono que reciben los funcionarios por cumplimiento en sus remuneraciones de 2027.

“Hay un dictamen de Contraloría que indica que el alcalde no se puede pronunciar en relación a las metas, debido a que se trata de un equipo. Entonces quería ver si eso aplica en este caso”, fue la primera alerta emanada en el concejo por la edil Valentina Escobar (Partido Republicano).

En ese sentido, algunos concejales advirtieron que una de las metas que se proponía modificar era para un nuevo departamento de compras, que en la práctica no existe pues no ha sido aprobado por el concejo municipal. De ahí en más arreciaron los cuestionamientos.

Entre los concejales existía tensión. Creían firmemente que el alcalde no podía promover una norma que afectaba a sus funcionarios directos ni tampoco modificar una normativa relativa a un departamento inexistente.

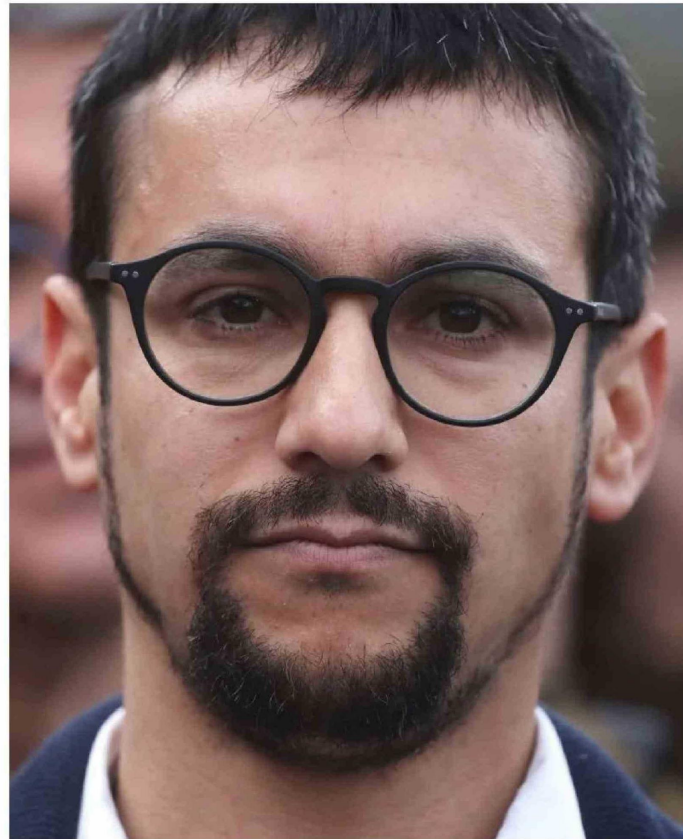
El concejal Juan Cristóbal Cantuarias (PS) dice que “durante la sesión se advirtió que el alcalde no debería haber votado algunos puntos, y yo comparto plenamente esa observación, sobre todo en las metas de las unidades que son asesoras directas del alcalde. La Contraloría fue muy explícita en esto hace pocas semanas, la sola integración del alcalde con sus equipos de trabajo es una circunstancia objetiva que le resta imparcialidad. No hay que probar mala fe, es objetivo y punto. ¿Y qué viene ahora? Bueno, la propuesta que hizo la administración en el concejo pasado es que se tiene que invalidar el acuerdo para poder votarlo nuevamente”.

En ese sentido, agrega “esto no es política, esto es la ley. La legalidad municipal no es negociable y los recursos públicos simplemente no se reparten sobre estructuras que no existen y que no están reconocidas en el reglamento municipal”.

El concejal Ignacio Sánchez (RN) agrega que “es preocupante que se pida modificar con las razones similares a las que dijimos algunos concejales en las comisiones y que fueron desatendidas por la administración. Además de que sea el mismo

Quiebre entre alcalde Concha y Socialismo Democrático: concejo de Peñalolén ahora se tensiona por ajustes de metas

El edil Miguel Concha fue cuestionado por querer votar una medida que, según le refutaron concejales socialistas, estaría impedida por Contraloría. La situación deja en evidencia que el quiebre con el socialismo democrático tras la arremetida en contra de Carolina Leitaó sigue latente.



► El alcalde de Peñalolén, Miguel Concha.

alcalde que se pronuncie en una votación donde la misma norma dice que no puede participar”.

De todas maneras, desde la Municipalidad de Peñalolén sostienen que, “de acuerdo a la interpretación de algunos concejales, un reciente dictamen de la Contraloría determinaría que el alcalde debe abstenerse de la votación de las me-

tas PMG, interpretación que no fue advertida por la Secretaría Municipal, administrada por una funcionaria de carrera”.

En ese sentido, detallan que “ante esto, la gestión municipal acordó con el concejo enviar una consulta a la Contraloría para precisar el alcance del dictamen. La respuesta de esta entidad aún no ha llegado. Sin perjuicio de lo anterior, se repetirá

la votación el 14 de mayo con la abstención del alcalde, para despejar cualquier duda”.

Como sea, lo cierto es que el concejo en sí estuvo tenso a ratos, marcado por críticas de los ediles respecto de si se podía o no votar. Para resolverlo finalmente se llamó al director jurídico de la municipalidad, quien planteó que ante cualquier duda lo mejor era que el alcalde se abstuviera. Algunos concejales acusaron que a ratos se cortó la transmisión de la sesión.

Los recientes cruces no son cosa aislada. De hecho, los últimos concejos han estado tensionados por diferentes motivos. Por ejemplo, en la sesión anterior se acusó al alcalde Concha de una “farandulización” de su labor, en base a que muchos de los operativos policiales son transmitidos por televisión. El concejal Ignacio Sánchez (RN) dice que “dentro de mi rol de concejal hemos puesto fuerte énfasis en la fiscalización de los recursos de nuestra municipalidad y la forma de comunicar las acciones que se han impulsado, donde claramente tenemos diferencias importantes con la farandulización de la gestión, crítica que es compartida por concejales transversalmente”.

Pero en eso último además hay un contexto más complejo para el alcalde Concha, toda vez que se le ha abierto un flanco con el Socialismo Democrático en el concejo municipal a propósito de la arremetida del jefe comunal en contra de la exalcaldesa de esa comuna Carolina Leitaó. Concha ha promovido una auditoría y acciones legales investigando su administración, lo que generó tensiones con sus socios de coalición.

De ahí que algunos mencionan que será habitual que el alcalde tenga este flanco dentro del concejo. Con todo, se recalca que la molestia va por otros temas como la forma en que se está gestionando el déficit comunal, el trato a trabajadores municipales y supuestas eliminaciones de programas sociales. ●