

La nieve marcó este invierno 2022 en Talca y el Maule

Fenómeno climático ocurrido en los valles e incluso en el seco costero se atribuye a la combinación de tres factores: ola de frío, frente de intensa lluvia y la isoterma que bajó a los cien metros de altura



Fue histórico lo que se vivió en Talca y en las provincias de Linares y Cauquenes durante la noche del miércoles y madrugada del jueves, cuando una intensa nevada dejó un manto blanco que fue la delicia de grandes y chicos, especialmente, en lugares como el cerro La Virgen en la capital regional, cuyo mirador se repletó de muñequitos de nieve.

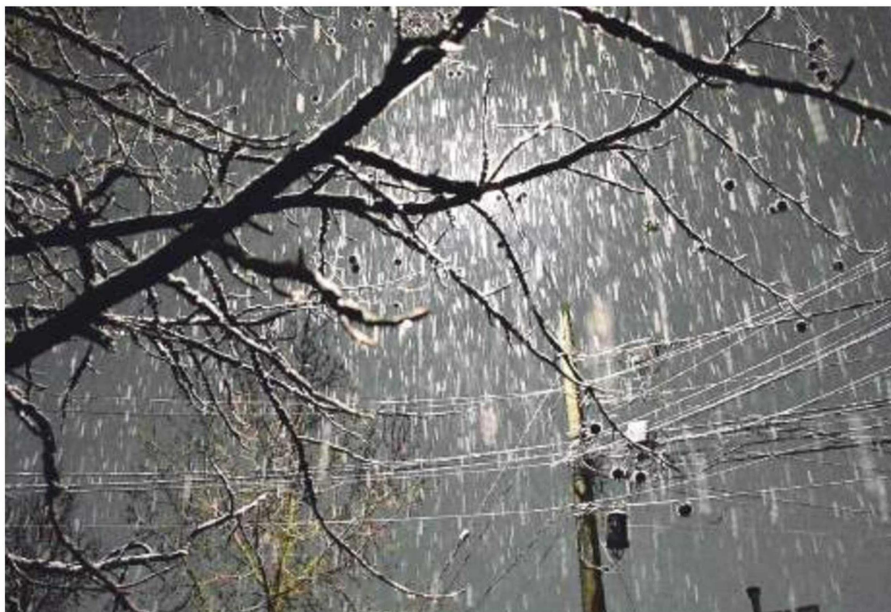
¿Por qué ocurrió? El agroclimatólogo, Patricio González Colville, docente de la Universidad de Talca, explicó que se unificaron tres fenómenos climáticos extremos: primero, una isoterma cero que bajó hasta los cien metros, aunque el pronóstico era de 500 metros; luego, una ola de frío polar y, finalmente, un frente de lluvias que ya estaba previsto para la semana.

En la práctica, esto significó que desde que se ocultó el sol en la tarde del miércoles, la temperatura comenzó a bajar al ritmo de un grado por hora. De esta forma, pasadas las nueve de la noche, la lluvia se transformó en agua-nieve y, finalmente, en nieve, en comunas como Cauquenes, Empedrado, Pelluhue y Curanipe. El fenómeno comenzó a avanzar desde la costa y llegó a Talca poco antes de la medianoche. “Se trata de un fenómeno climático récord, porque en 150 años no había registros de una nevada tan extensa en la región del Maule. Y que haya llegado incluso hasta el litoral. Eso habla de que una masa de aire polar muy potente estaba unida al sistema frontal frío, mientras que la isoterma cero bajó hasta niveles inusuales. Entonces, esto es una noticia excepcional y un récord”, afirmó.

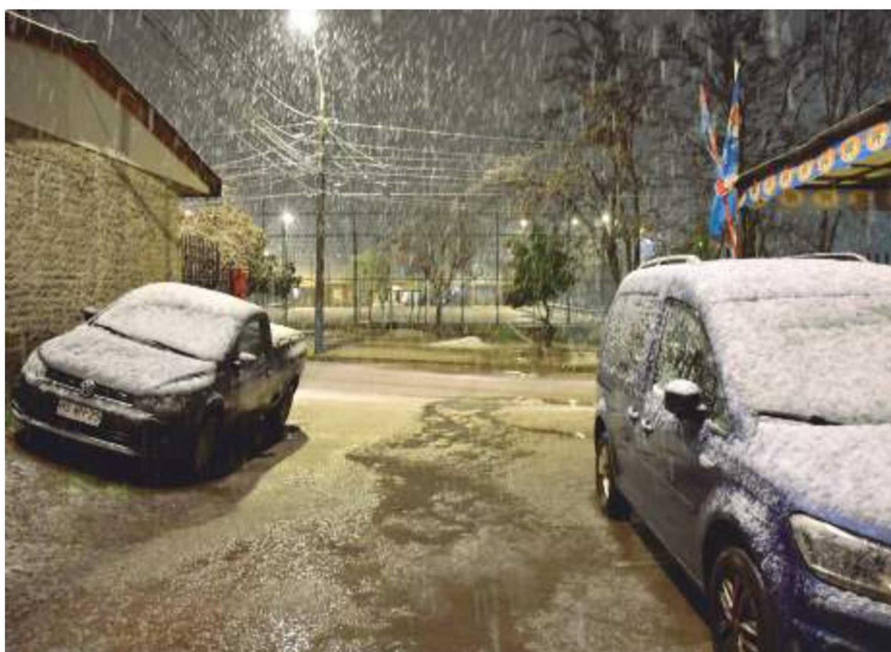
En cuanto a la diferencia o similitud de la nevazón de este miércoles y jueves, en relación a lo que ocurrió en agosto del 2007 en Talca, el agroclimatólogo sostuvo que “esto fue mucho más, porque hace 15 años nevó a partir de las 04:00 hasta las 07:00 horas. Ahora empezó más temprano y avanzó hasta las 04:00 horas. Luego, la masa de aire frío se transformó en una niebla muy extensa en todo el valle central de la región del Maule”.

En cuanto a si podríamos volver a vivir otra nevada en el Maule e incluso en Talca, Patricio González indicó que nada se descarta, atendida la situación climática extrema que se está viviendo en Chile. De hecho, advirtió que para lo que resta del invierno se podrían replicar las olas de frío y de lluvias, además de repetitivos fenómenos de la “cancellada” que es cuando se congela la neblina debido a las bajas temperaturas.

En cuanto al impacto sobre las personas, la nieve provocó un corte de luz por la falla en un generador, en Talca, llegando a un peak de 15 mil clientes sin suministro eléctrico, pasada la una de la madrugada del jueves, lo cual se regularizó cerca de tres horas después. A su vez, también se registraron caídas de árboles. ●



En la madrugada del jueves la nieve cayó intensa por cerca de cuatro horas maravillando a los talquinos.



Luis Casanova

Fecha: 17-07-2022
 Medio: Diario Talca
 Supl.: Diario Talca
 Tipo: Reportajes
 Título: La nieve marcó este invierno 2022 en Talca y el Maule

Pág.: 6
 Cm2: 648,0
 VPE: \$ 1.071.156

Tiraje:
 Lectoría:
 Favorabilidad:

Sin Datos
 Sin Datos
☐ No Definida

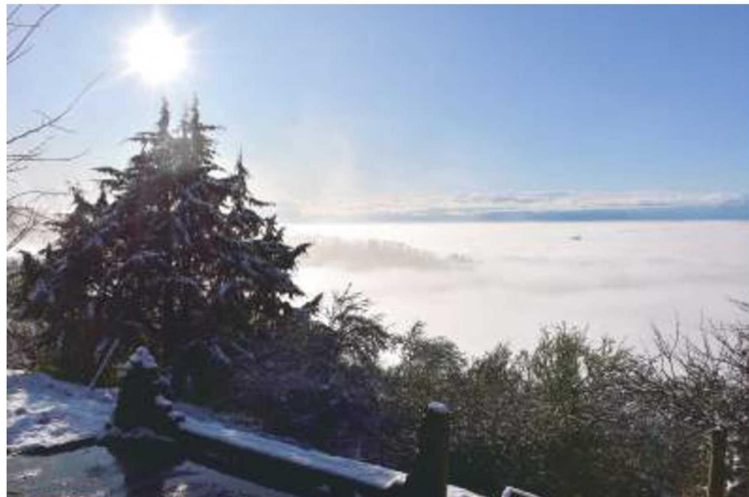
Luis Casanova



El cerro La Virgen en Talca visto desde las alturas a la mañana siguiente de la histórica nevazón.



Los talquinos subieron al cerro para jugar con la nieve y admirar la ciudad cubierta por una densa niebla.



150

años que no caía una nevada tan extensa en el Maule

100

metros bajó la isoterma cero

5

centímetros de nieve cayeron en Talca

4

horas se prolongó la nevazón en Talca

2007

fue la última nevada en Talca