

Fecha: 02-02-2026
Medio: El Longino
Supl.: El Longino
Tipo: Noticia general
Título: Incendio en Iquique dejó como resultado tres viviendas gravemente dañadas y obligó masivo despliegue de Bomberos

Pág.: 5
Cm2: 638,9

Tiraje: 3.600
Lectoría: 10.800
Favorabilidad: ☐ No Definida



Crónica

Incendio en Iquique dejó como resultado tres viviendas gravemente dañadas y obligó masivo despliegue de Bomberos

Un incendio estructural de gran magnitud encendió las alarmas la noche del sábado en pleno sector urbano de Iquique, movilizándolo a todas las compañías del Cuerpo de Bomberos y activando un operativo de gran escala para contener un

fuego que avanzó con rapidez entre viviendas colindantes. La emergencia se registró en la intersección de las calles 12 de Febrero con Piloto Pardo, donde las llamas, impulsadas por abundante material combustible al interior de los inmuebles, se

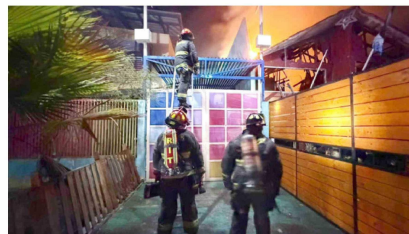
propagaron con fuerza y obligaron a declarar una alarma de incendio mayor.

En cuestión de minutos, el despliegue fue total. Según el balance operativo, cerca de 22 unidades de emergencia y alrededor de 80 voluntarios trabajaron intensamente para evitar que el siniestro se transformara en una tragedia aún mayor. Sin embargo, en los instantes cruciales, el combate contra el fuego se encontró con un obstáculo que, de acuerdo con Bomberos, se repite de manera preocupante en distintos puntos de la ciudad: la congestión vehicular y el estacionamiento irregular en zonas residenciales.

"Una de las principales complicaciones fue la gran cantidad de vehículos estacionados en el sector, lo que impidió en los primeros minutos el correcto posicionamiento de las unidades", explicó el comandante del Cuerpo de Bomberos de Iquique, Jorge Medina, al referirse a las maniobras iniciales de los carros bomba y a la necesidad de acceder con rapidez a puntos estratégicos para desplegar líneas de agua, escaleras y equipos de ventilación.

El oficial fue enfático en señalar que este tipo de escenarios se vuelve habitual en

El siniestro se desató la noche del pasado sábado en calles 12 de Febrero con Piloto Pardo, obligando al despliegue total de Bomberos con cerca de 22 unidades y 80 voluntarios. Una persona postrada fue evacuada de urgencia y, aunque el fuego fue controlado cerca de medianoche, un rebrote en la madrugada reactivó la emergencia. Investigación busca determinar el origen y causa.



sectores donde confluyen ferias libres, comercio informal y actividades al aire libre, generando aglomeración de personas y una ocupación de calzadas que puede resultar crítica cuando se produce una emergencia. "La aglomeración de personas y la falta de espacios para los carros bomba agrega una dificultad extra. Siempre hacemos el llamado

a pensar que una emergencia puede ocurrir en cualquier momento", recaló Medina, subrayando el impacto que estos factores tienen en los tiempos de respuesta.

En medio del avance de las llamas, la tensión aumentó al confirmarse que una persona postrada se encontraba al interior de una de las viviendas

afectadas. La situación obligó a una intervención urgente: gracias a la acción coordinada de Bomberos y el apoyo de vecinos del sector, la persona fue evacuada a tiempo, evitando consecuencias fatales. La prioridad operativa se centró en asegurar la salida de quienes estuvieran atrapados, mientras otras unidades trabajaban en frenar el frente del fuego y proteger inmuebles contiguos.

El siniestro también extendió su amenaza hacia el sector del Cementerio N°1, lo que demandó maniobras adicionales para impedir una propagación mayor. En ese contexto, Bomberos destacó la colaboración del personal del recinto. "Agradecemos profundamente el apoyo del personal del cementerio, que nos facilitó accesos clave. Eso nos permitió rodear el incendio y evitar una propagación mayor", detalló el comandante, explicando que la disponibilidad de accesos alternativos fue determinante para posicionar unidades y consolidar un cerco operativo.

La magnitud del incendio quedó reflejada en el estado de las viviendas afectadas. Tres inmuebles resultaron gravemente dañados y, en uno de ellos, el segundo piso presentó un derrumbe casi total, dando cuenta de la violencia del fuego y de las condiciones estructurales comprometidas por el calor y el consumo de materiales. Pese a la complejidad de la emergencia, desde Bomberos informaron que no se registraron voluntarios lesionados. Solo dos bomberos presentaron complicaciones asociadas al estrés térmico, siendo atendidos en el lugar por el Departamento Médico de la institución y reincorporándose posteriormente a las labores.

La emergencia fue encabezada por el tercer comandante Esteban de Norden Flitsch junto a su equipo de mando, mientras en el lugar también se desplegaron Carabineros de Chile al resguardo del perímetro y la facilitación de vías de tránsito, además de personal municipal y equipos del SAMU. Este último instaló un puesto médico para asistir a civiles afectados principalmente por crisis nerviosas, conmoción y cuadros asociados al impacto emocional de la emergencia.

Tras horas de trabajo sostenido, el incendio fue controlado cerca de la medianoche, dando paso a las labores de remoción de escombros y enfriamiento de puntos calientes. Sin embargo, cuando el sector comenzaba a recuperar la calma, durante la madrugada se registró un rebrote en el mismo punto, atribuido a la gran cantidad de material combustible acumulado entre los restos de las viviendas, lo que obligó a un nuevo despliegue de unidades para evitar una reactivación de las llamas.

Actualmente, el Departamento de Investigación de Incendios de Bomberos se encuentra desarrollando peritajes para establecer el origen y la causa del siniestro. Según se adelantó desde la institución, el proceso investigativo se extenderá durante los próximos días y considerará el análisis del comportamiento del fuego, la revisión de fuentes de ignición y la evaluación de condiciones internas de los inmuebles, con el objetivo de determinar cómo se inició el incendio y qué factores permitieron su rápida propagación.

El episodio, ocurrido en un sector densamente habitado, dejó además una advertencia instalada en la discusión de seguridad urbana: cuando el acceso de los equipos de emergencia se ve obstaculizado por autos mal estacionados, calles ocupadas y aglomeración, los minutos que se pierden pueden marcar la diferencia entre un incendio controlable y una tragedia de gran escala. Bomberos reiteró su llamado a la responsabilidad comunitaria, recordando que mantener vías despejadas y respetar espacios de circulación para carros de emergencia es una medida concreta que puede salvar vidas y reducir daños en situaciones críticas.

ATENCIÓN

EASY RIDER

"Todo para el Aseo Industrial y del Hogar"

Industrias, Empresas de Aseo, Compañías Mineras, Hoteles, todo los implementos de Aseo para un mejor servicio. Artículos por mayor,

"EASY RIDER" DISTRIBUIDORA COMERCIAL

SOLICITE SU PEDIDO

Kimberly-Clark PROFESSIONAL Sutter FLOMAX WILKINSON Rubbermaid

Orella 1096 // Fono: 2412045 - 95430153

E-mail: EASYRIDER@TERRA.CL

ISO 9001 CALIDAD 2000