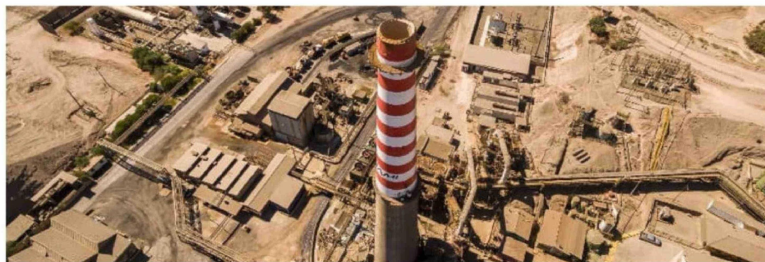


Fecha: 03-02-2026
Medio: La Tercera
Supl.: La Tercera - Pulso
Tipo: Noticia general
Título: Deuda de Enami aumenta mientras sus utilidades se desploman durante 2025

Pág.: 4
Cm2: 333,3
VPE: \$ 3.316.166

Tiraje:
Lectoría:
Favorabilidad:

78.224
253.149
☐ No Definida



Deuda de Enami aumenta mientras sus utilidades se desploman durante 2025

Enami tuvo menores ganancias que el ejercicio previo, influenciado en gran parte por el impacto financiero positivo que tuvo la venta de Quebrada Blanca en 2024. Su Ebitda, por la misma razón, se redujo. “Los números rojos son parte del pasado, la Enami de hoy es una empresa que está estabilizada y mirando el futuro con tranquilidad”, dijeron desde la estatal.

MATÍAS VERA

—La Empresa Nacional de Minería (Enami) dio a conocer sus resultados financieros correspondientes al 2025. En el ejercicio, la estatal reportó ganancias por US\$39 millones, lo que se compara negativamente con los US\$131 millones alcanzados durante 2024. Esto representó una caída de 70%.

El Ebitda de la estatal disminuyó 51% entre los años comparados, explicado principalmente por la venta de Quebrada Blanca (QB) en diciembre de 2024 y operaciones discontinuadas, como la detención operativa de la fundición Hernán Videla Lira. Durante 2025, Enami reportó un Ebitda de US\$101 millones, comparado negativamente con los US\$209 millones del periodo previo.

Si se excluye el impacto de la venta de QB, el Ebitda de 2025 presentaría un alza de US\$11 millones respecto del periodo previo, ya que el 2024 quedaría con un monto total de US\$90 millones.

En tanto, la deuda financiera neta de la estatal no presentó resultados favorables. Durante el ejercicio, Enami aumentó su deuda desde los US\$137 millones en 2024 a US\$256 millones durante el año pasado. Un crecimiento de 87%.

Las ventas de la minera crecieron 26%, totalizando US\$1.605 millones durante el año pasado. En cambio, las ventas físicas disminuyeron 14%, reportando en 2025 un total de 55 mil toneladas de cátodos de cobre. Sus ventas de oro cayeron 34% y plata 38%.

“Esta diferencia se produce por la variación en el contenido de mineral de oro y plata de los concentrados que se envían a Codelco – Ventana”, explicó la empresa.

La fundición Paipote no presentó ventas de ácido sulfúrico por el cese de sus operaciones.

Enami destacó el ítem financiero relativo al resultado operacional, el que presentó un alza de 24%, alcanzando los US\$62,9 millones. La estatal no veía estos números desde hace 15 años. También, la firma recalcó que su patrimonio se ha fortalecido, reportando US\$352 millones durante 2025. Un alza de 20%.

El vicepresidente ejecutivo de Enami, Iván Mlynarz, precisó que han “demostrado que es posible comprar, procesar, y vender los minerales de la pequeña minería sin pérdidas. Los números rojos son parte del pasado, la Enami de hoy es una empresa que está estabilizada y mirando el futuro con tranquilidad”.

Justamente, la Enami tuvo hace unos años números rojos en su ejercicio. El 2023, por ejemplo, tuvo pérdidas por US\$201 millones. Esos días la estatal explicó que el resultado se debió a menores márgenes operacionales, influenciado por el efecto de la menor producción de cobre acumulada en el periodo y sumando a mayores costos de venta por el costo de la menor producción.

Mlynarz concluyó que “algunos atribuyeron los resultados financieros del año 2024 exclusivamente a la venta de nuestra participación en Quebrada Blanca. Hoy, que repetimos estos números azules, dirán que son menores a los del 2024. Pero tener resultados positivos por dos años seguidos no es casualidad. Este es un quiebre en la tendencia histórica de la empresa, gracias a la planificación, el trabajo bien hecho y la efectividad en la toma de decisiones”. ■