

ALTO RIESGO QUE OBSERVAN LOS EMPRESARIOS EN EL MUNDO, CHILE Y SUS EMPRESAS



FUENTE: DELOITTE-CADEM

Deloitte-Cadem: ciudadanía percibe mayor riesgo económico y más incertidumbre que los empresarios

■ La medición que debutó este mes corroboró que la opinión pública considera entre las principales problemáticas las alzas sostenidas en el costo de la vida y los incrementos en las cuentas de luz, gas o combustibles.

POR AMANDA SANTILLÁN

Una clara brecha se observa entre la percepción de la ciudadanía y el mundo de los negocios a la hora de identificar sus mayores preocupaciones. Mientras el primer grupo las liga al ámbito económico, en el segundo caso también están presentes elementos como el contexto externo y el factor geopolítico.

Así lo constató el *Índice de Riesgos para Chile* elaborado por Deloitte y Cadem con el objetivo de medir desde dos perspectivas complementarias: la opinión pública y los tomadores de decisión del mundo empresarial.

En marzo, un 64% de la ciudadanía identificó el tema económico como un problema de alta ocurrencia en el país, ubicándose más atrás los riesgos políticos (57%), sociales (51%), tecnológicos (49%) y medioambientales (21%).

De esta manera, el riesgo en la opinión pública está directamente vinculado a la experiencia cotidiana de deterioro o presión económica, más que a factores estructurales o

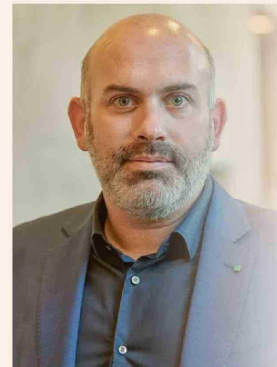
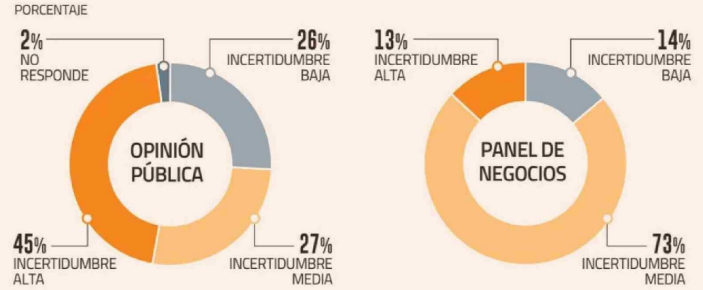
de largo plazo.

En esa línea, la mayoría considera que entre las principales problemáticas están las alzas sostenidas en el costo de la vida o aumentos bruscos en precios; incrementos en las cuentas de luz, gas o combustibles; problemas políticos, falta de

acuerdos que dificulten gobernar el país; y aumento de la delincuencia, narcotráfico o bandas organizadas.

En el caso del panel de negocios —que incluye a 84 representantes de las industrias empresariales más importantes en Chile—, la estructura de riesgo es diferente.

INCERTIDUMBRE PARA LOS PRÓXIMOS SEIS MESES



ROBERTO IZIKSON
GERENTE GENERAL DE CADEM

“Influye el hecho de que los empresarios tienen todavía la capacidad de ver el futuro con optimismo y confían en que el gobierno logrará sacar adelante las medidas necesarias para asegurar seguridad y crecimiento”.

Las diferencias

Los más altos porcentajes se relacionaron en marzo con el social (45%), el económico (41%) y el geopolítico (38%). Medido para sus empresas, el principal riesgo percibido es el económico (38%), seguido por el geopolítico (30%).

Para el gerente general de Cadem, Roberto Izikson, la brecha de riesgos detectada responde de manera significativa al aumento que ha experimentado el precio de los combustibles en lo más

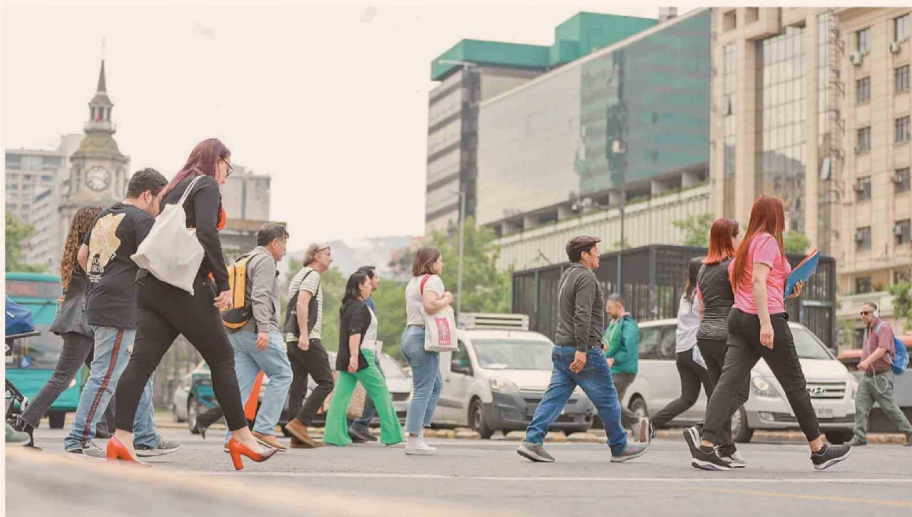
reciente en respuesta al conflicto bélico en Medio Oriente.

“También creo que influye el hecho de que los empresarios tienen todavía la capacidad de ver el futuro con optimismo y confían en que el gobierno logrará sacar adelante las medidas necesarias para asegurar seguridad y crecimiento económico”, añadió.

Lo anterior, precisó, “no se percibe con tanta claridad en la opinión pública, que ha ido perdiendo más bien expectativas con respecto a los resultados, producto del alza del precio de los combustibles”.

De todas formas, el CEO de Deloitte, Christian Durán, destacó que empresarios y la ciudadanía sí comparten preocupaciones por la economía y temas sociales.

“No son indiferentes a una economía que no crece y que por años sufre altos niveles de desempleo. Pero para unos el impacto emocional y vital es directo, en la medida que puede ser una fuente de vulnerabilidad tangible, que golpea su vida diaria y familiar en forma



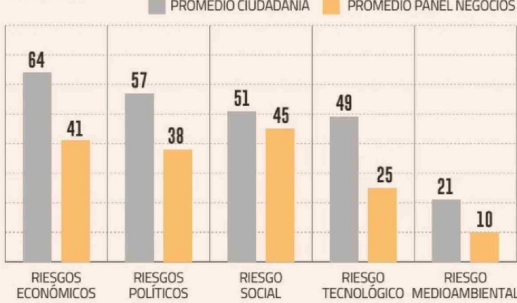
Título: Ciudadanía percibe mayor riesgo económico y más incertidumbre que los empresarios

PROBLEMÁTICAS QUE AFECTAN AL PAÍS SEGÚN LA OPINIÓN PÚBLICA

% ALTA OCURRENCIA



ALTO RIESGO PARA CHILE



El sentido de la nueva medición

Este es el primer informe de riesgos para Chile que elaboran Deloitte y Cadem, después de que realizaron el Índice de Confianza Empresarial. La socia de Comunicaciones y Asuntos Corporativos de Deloitte, Jacqueline Plass, indicó acerca de la medición que contar con las dos perspectivas complementarias es esencial para la toma de decisiones estratégicas y, particularmente, la inversión. "Hoy, los eventos que generan vola-

tilidad e incertidumbre dejaron de ser excepcionales y pasaron a ser permanentes: prácticamente a diario estamos sujetos a riesgos económicos, políticos, sociales, tecnológicos y medioambientales y Chile carecía de una medición multidimensional del riesgo que integrara variables objetivas junto con las percepciones de la ciudadanía y del sector privado, y este Índice busca resolver ese problema", explicó.

cotidiana es hoy el principal riesgo percibido por los chilenos, y la brecha entre lo que vive la ciudadanía y las expectativas de recuperación exige respuestas concretas, no solo proyecciones", opinó la presidenta ejecutiva del Consejo del Salmón, Loreto Seguel.

Mientras que el empresario Pablo Zamora consideró que "la instalación del gobierno no ha sido la adecuada. Ha generado mayor incertidumbre de la esperada y un clima de polarización que genera de algún modo desconfianza en las instituciones y deslegitima algunas políticas que se han tratado de implementarse en los periodos presidenciales anteriores".

instantánea. Las empresas, en cambio, tienen que saber aislar las emociones y hacer lecturas más racionales", explicó. Además, se da una brecha respecto a la incertidumbre

que ambos grupos observan para Chile en los próximos seis meses. El 45% de la ciudadanía percibe un nivel alto de incertidumbre, 27% un nivel

medio y 26% bajo. Mientras que la mayor parte del panel de negocios (75%) percibe una incertidumbre media, 14% un nivel bajo y 13% alto. "La presión económica



CHRISTIAN DURÁN
 CEO DE DELOITTE

"Empresas y ciudadanos no son indiferentes a una economía que no crece y que por años sufre altos niveles de desempleo".



LORETO SEGUEL
 PRESIDENTA EJECUTIVA DEL CONSEJO DEL SALMÓN

"La presión económica cotidiana es hoy el principal riesgo percibido por los chilenos (...) exige respuestas concretas, no solo proyecciones".



PABLO ZAMORA
 EMPRESARIO

"La instalación del gobierno no ha sido la adecuada. Ha generado mayor incertidumbre de la esperada y un clima de polarización que genera de algún modo desconfianza en las instituciones".



JACQUELINE PLASS
 SOCIA DE COMUNICACIONES Y ASUNTOS CORPORATIVOS DE DELOITTE

"Hoy, los eventos que generan volatilidad e incertidumbre dejaron de ser excepcionales y pasaron a ser permanentes".