

Fecha: 18-05-2021
Medio: La Segunda
Supl.: La Segunda
Tipo: Social

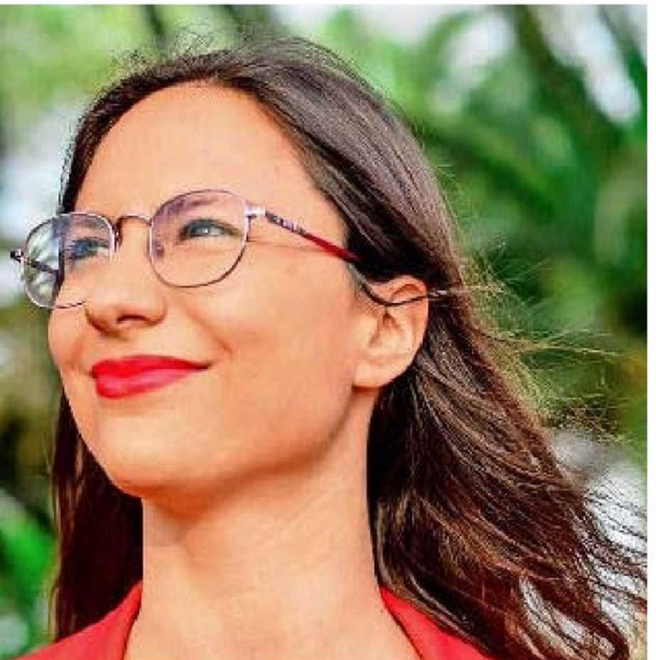
Pág.: 6
Cm2: 633,3
VPE: \$ 1.406.487

Tiraje: 11.692
Lectoría: 33.709
Favorabilidad: ☐ No Definida

Título: Irací Hassler (PC) llega con poder total a Santiago: gobernará con 8 concejales de izquierda

Solo 2 hombres RN en el concejo municipal

Irací Hassler (PC) llega con poder total a Santiago: gobernará con 8 concejales de izquierda



Por Ximena Pérez Villamil

Asus 30 años, Irací Hassler Jacob es la alcaldesa más joven en ocupar la alcaldía de Santiago desde el retorno a la democracia. Ingeniera comercial con mención en Economía de la FEN en la U. de Chile, era de las militantes más conocidas del PC en la carrera. No es la única ex alumna de la FEN y del PC que gana una alcaldía en estas elecciones: la otra es Javiera Reyes, elegida alcaldesa de Lo Espejo.

Hija de madre brasileña, a la que debe su nombre de raíz indígena que significa «reina de las abejas» y de padre de origen suizo, por quien estudió en el Colegio Suizo, desde el 2016 que era concejala de la Municipalidad de Santiago.

Su inesperado triunfo con un 38,62% de los votos sobre el alcalde que iba a la reelección Felipe Alessandri (quien logró un 35,28%) viene acompañado de una contundente victoria femenina de la izquierda a nivel de concejales. Tres pertenecen al PC (Dafne Concha, Camila Davagnino y Virginia Palma), una a Revolución Democrática (Ana María Yáñez), otra a Comunes (Yasna Tapia), una es independiente de izquierda reelegida (Rosario Carvajal), una ecologista (Marcela Urquiza) y una del PS (Paola Melo). Y los otros dos cupos pertenecen a hombres de RN: Juan Mena (reelegido) y Santiago Mekis, (nieto del exalcalde Patricio Mekis).

Hoy el concejo tiene cinco concejeros de Chile Vamos, una DC, un PPD, una independiente (que antes fue RD), otra independiente de izquierda y la propia Irací Hassler.

Para su jefa de campaña Javiera Meneses, el éxito responde al intenso trabajo te-

La nueva alcaldesa, que hizo campaña territorial durante 9 meses, vive en el Barrio Bellas Artes y fue una activa dirigente estudiantil.

ritorial que hizo. “Recorrimos la comuna durante casi nueve meses, empezamos en septiembre de 2020, con miras a las primarias ciudadanas (no legales), las únicas de la Región Metropolitana, en diciembre de 2020. Lo que le hizo tanto sentido a la gente es que fue una campaña centrada en los barrios con un programa de 40 medidas”.

Sus vínculos empresariales

Admiradora de Gladys Marín, dentro del PC es cercana a Daniel Jadue (alcalde reelecto en Recoleta) y a la diputada Karol Cariola, pero no tanto de Camila Vallejo.

Su padre es el empresario Rolf Hassler Tobler, uno de los socios fundadores de la Frutícola Olmué, la segunda empresa de Chile en capacidad instalada en procesamiento de frutas y hortalizas congeladas, con 20 millones de kilos anuales y cuatro plantas (Molina, Parral, Loncoche y Chillán).

En 2015 Empresas Juan Sutíl -controlada por el presidente de la Confederación de la Producción y del Comercio (CPC)- compró el 51% de la Frutícola Olmué, en la que también son socios su tío Max Hassler Tobler, Juan Esser y Roberto Jobin y a quienes Empresas Juan Sutíl de-

mandó a través de un arbitraje por diferencias en la cuenta de ajuste (inventarios, cuentas por cobrar e impuestos, entre otros), lo que no es inusual en este tipo de operaciones.

La sentencia del árbitro ordenó a Frutícola Olmué a pagar una indemnización por \$378 millones a Empresas Juan Sutíl y a esta última a cancelar \$70,5 millones, según el hecho esencial enviado por Empresas Juan Sutíl a la ex Superintendencia de Valores.

Actualmente, Empresas Juan Sutíl posee un 78% de Frutícola Olmué, porque le compró acciones a Agrícola La Campana, la sociedad de Rolf Hassler, el padre de la alcaldesa electa, y a Robert Jobin. Irací Hassler es accionista con un 5% de Agrícola La Campana, que mantiene un 6,51% de Frutícola Olmué, por lo que indirectamente es socia de Juan Sutíl, el timonel de la CPC.

Desde hace varias décadas su familia vive en Olmué y su padre es un aficionado a las regatas de veleros a vela.

“No dejó puerta sin tocar”

Hassler tiene también una historia como dirigente estudiantil. En 2011 participó activamente en las protestas estudiantiles. Fue senadora universitaria por el PC, cargo que se elige por campus en la U. de Chile, que dura dos años y consiste en supervisar temas presupuestarios y de gestión. Y en 2014 fue elegida secretaria general de la FECh en la directiva de Melissa Sepúlveda (del FEL que dio origen a Convergencia Social que lidera Gabriel Boric).

“Gané porque recorrí manzana a manzana, no dejó una puerta sin tocar, no se tomó vacaciones y perdió la voz varias veces. Hice campaña con ella desde que

partimos con las primarias ciudadanas y muchas veces nos encontramos con gente que decía que votaba por Alessandri, pero la Irací los escuchaba, les entregaba respuestas y los daba vuelta. Irací es muy alegre y buena para escuchar”, la describe Antonia Orellana, candidata a constituyente por el distrito 10 (incluye la comuna de Santiago) por Convergencia Social que no resultó electa.

Vive en el Bellas Artes

Entre las propuestas de Irací estuvo dar más seguridad en los barrios (no solo en el centro histórico), resolver problemas del retiro de basura y microbasurales, mejorar los espacios públicos y generar políticas de planificación urbana con menos construcción en altura. El alcalde o alcaldesa puede modificar el Plan Regulador y el concejo municipal es el que debe aprobarlo por mayoría absoluta (50% más 1), porcentaje con el que contará Hassler una vez que asuma.

Se declara feminista y -la noche del domingo- lucía un pañuelo de color verde con dibujos, símbolo de quienes apoyan el aborto libre, en la celebración que hizo en la Plaza de Armas. “Eso se traducirá en un trabajo con organizaciones de mujeres y una propuesta desde la izquierda con el trabajo doméstico y de cuidado, para que se valore y se considere a nivel estadístico”, dice Orellana.

Vive en el barrio de Bellas Artes, tiene pololo, tres hermanos y un sobrino (Liam) con síndrome de Down. “Ella siempre releva su compromiso con las personas en situación de discapacidad a propósito de su vínculo con Liam. Siempre lo resalta y dice que es un regalo en su vida”, apunta Javiera Meneses, su jefa de campaña.