

Fecha: 17-06-2025

Medio: Diario Concepción

Supl.: Diario Concepción

Tipo: Noticia general

Título: **Crece la tensión en contra de empresas eléctricas por demora en reposición del servicio**

Pág.: 4

Cm2: 918,8

Tiraje:

Lectoría:

Favorabilidad:

8.100

24.300

☐ No Definida

4

Diario Concepción Martes 17 de junio de 2025

Política

“ Si bien las empresas informaron inversiones que duplican las del año anterior, hemos sido críticos con la velocidad de reposición del servicio. ”

Manuel Cartagena, director regional de la SEC.

Bruno Rozas Hinayado
contacto@diarioconcepcion.cl

Las lluvias del pasado fin de semana no solo dejaron calles anegadas y viviendas dañadas en la Región del Biobío, sino que también dejaron en evidencia la lentitud en la reposición del suministro eléctrico tras emergencias climáticas.

Más de 50 mil hogares continúan sin luz hasta este pasado lunes en la región, generando indignación ciudadana y un creciente cuestionamiento político hacia las empresas distribuidoras de electricidad, particularmente CGE y FRONTEL.

Pese a que las compañías habían informado millonarias inversiones en prevención, las consecuencias del frente de mal tiempo evidenciaron importantes debilidades en los planes de contingencia.

Así lo señaló Manuel Cartagena, director regional de la Superintendencia de Electricidad y Combustibles (SEC), quien aseguró que “si bien las empresas informaron inversiones que duplican las del año anterior, hemos sido críticos con la velocidad de reposición del servicio”.

Municipios del Gran Concepción

En Los Ángeles, cerca de 13 mil clientes siguen sin energía, mientras que en Concepción la cifra bordea los 10 mil. Talcahuano, Tomé y Penco también figuran entre las más afectadas. En esta última comuna, el alcalde Rodrigo Vera anunció la presentación de reclamos formales ante la SEC y el SERNAC.

“CGE planifica frente a condiciones climáticas adversas, pero los tiempos de respuesta no han sido los óptimos. Los vecinos llevan más de 36 horas sin luz y han perdido todo. Esto no es un favor: es un servicio pagado”, acusó el jefe comunal pencon.

Lo propio hizo la municipalidad de Hualpén, que este lunes se ofició a la SEC para que tome medidas contra CGE por los reiterados y prolongados cortes de electricidad que han afectado a la comuna tras el temporal, y que incluso dejaron sin el suministro a Centros de Salud y Bomberos del sector.

Esto se suma a lo anunciado por el alcalde de Concepción, Héctor Muñoz Uribe, sobre el recurso de protección que interpondrán contra la Compañía Ge-



FOTO: ANDRÉS OREÑA P.

EL CASO ABRE UN DEBATE SOBRE LA PREPARACIÓN ANTE EVENTOS CLIMÁTICOS.

Crece la tensión en contra de empresas eléctricas por demora en reposición del servicio

Mientras las compañías prometen reforzar sus brigadas ante temporales como los de este fin de semana, que en Biobío dejaron a más de 150 mil familias sin suministro, desde el Gobierno y el Congreso se exige mayor fiscalización y sanciones.

Fecha: 17-06-2025
 Medio: Diario Concepción
 Supl.: Diario Concepción
 Tipo: Noticia general
 Título: Crece la tensión en contra de empresas eléctricas por demora en reposición del servicio

Pág.: 5
 Cm2: 913,9

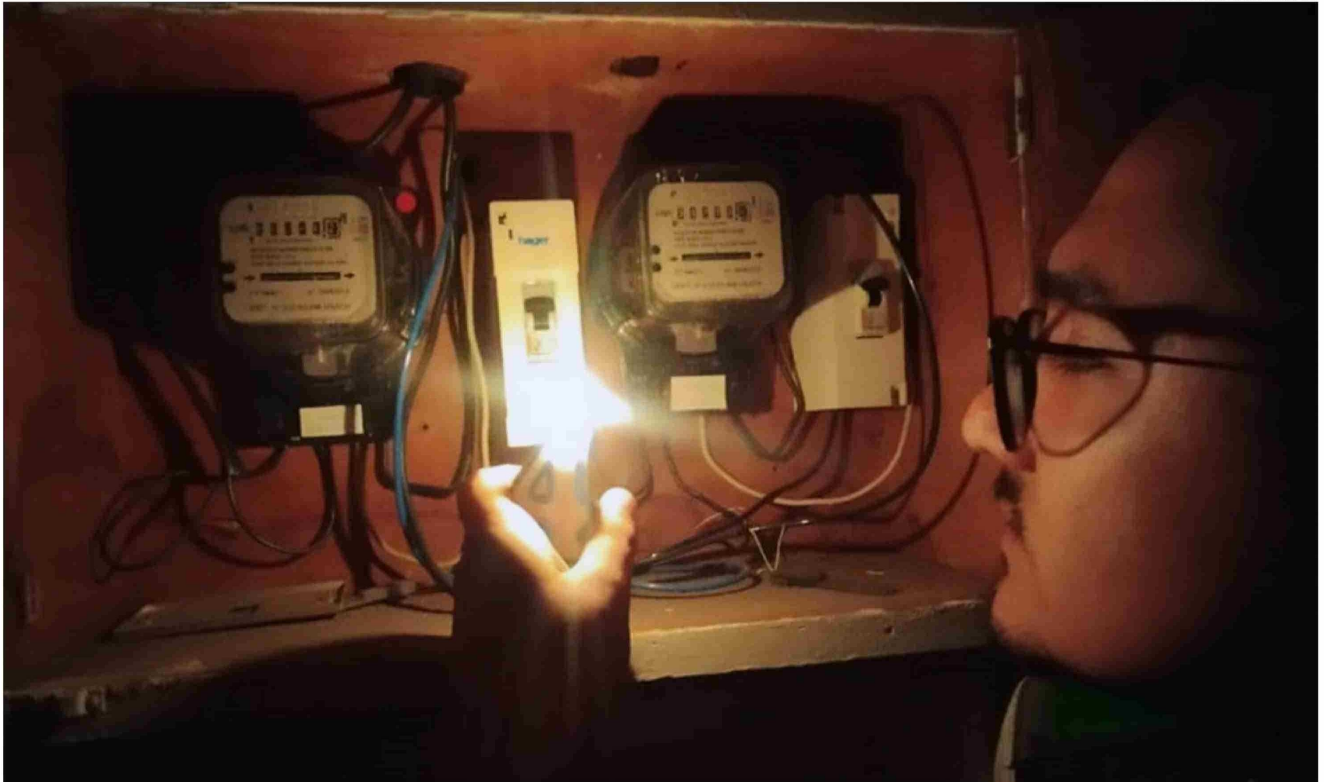
Tiraje: 8.100
 Lectoría: 24.300
 Favorabilidad: ☐ No Definida

Diario Concepción Martes 17 de junio de 2025

5

Política

FOTO: ISIDORO VALENZUELA M.



neral de Electricidad, CGE, por la excesiva demora en la reposición del servicio tras el sistema frontal que mantiene a miles de familias sin suministro.

A través de la Dirección de Salud Municipal, DAS, se cuenta con un registro de 27 personas que son electrodependientes de las cuales 6 están sin respaldo para mantener el funcionamiento de los equipos médicos de soporte en sus hogares.

El alcalde de Talcahuano, Eduardo Saavedra, junto a dirigentes vecinales de la comuna, acudió este lunes a la Superintendencia de Electricidad y Combustibles (SEC) para solicitar la fiscalización e intervención contra la Compañía General de Electricidad (CGE), tras más de 40 horas de interrupciones en el suministro eléctrico que han afectado a cerca de 6 mil hogares, negocios y usuarios electrodependientes.

El delegado presidencial del Biobío, Eduardo Pacheco, también apuntó sus dardos a las eléctricas. "Estamos muy preocupados por la situación que viven más de 50 mil hogares. Hemos solicitado a CGE que redoble los esfuerzos. Se nos ha informado que aumentarán a 120 brigadas, pero necesitamos resultados ahora", manifestó.

Presión política desde el Congreso

Varios senadores por la región han expresado su molestia y hacen un llamado a una revisión profunda del sistema de distribución eléctrica.

Sebastián Keitel (Evópoli) dijo que "estamos normalizando los cortes de suministro cada vez que hay lluvia. Sabemos que muchos casos se deben a falta de mantenimiento. La SEC debe actuar de oficio, fiscalizar preventivamente y sancionar donde corresponda".

Desde la UDI, el senador Enrique van Rysselberghe pidió claridad institucional: "Es necesario un pronunciamiento claro de la SEC. Si existe responsabilidad de las empresas, se deben cursar multas y compensaciones económicas. Esto no puede quedar impune".

Por su parte, el senador socialista Gastón Saavedra relaciona directamente la lentitud en la respuesta con el desafío estructural que representa el cambio climático. "Hoy se sabe con anticipación qué tipo de sistemas frontales se enfrentarán. No se puede seguir actuando con la lógica de hace una década. Se requiere una preparación real, con medidas proporcionales a los nuevos escenarios climáticos que vive la región", sostuvo.

Reparaciones lentas y falta de información

Según el director regional de la Superintendencia de Electricidad y Combustibles (SEC), Manuel Cartagena, comentó que "el daño reportado esta vez se concentró en redes de distribución, especialmente postes y tendidos afectados por la caída de árboles, a diferencia de otros eventos donde la falla estuvo en la transmisión, lo que permitía una reposición más rápida". Sin embargo, la autoridad recalcó que "esto no justifica los tiempos de espera que hoy viven miles de familias".

El director de la SEC fue tajante en cuanto al rol de las compañías: "Esperamos que sean ellas las que informen con transparencia los plazos estimados para la reposición. Las familias merecen saber cuándo volverán a contar con luz".

Impacto en servicios básicos y rurales

Más allá de las viviendas, los efectos de los cortes también afectan servicios esenciales. La Dirección de Obras Hidráulicas (DOH) ha detectado 35 sistemas de agua potable rural sin energía, lo que afecta a unas 10 mil personas. "Estamos trabajando coordinadamente con la SEC y el Seremi de Energía para priorizar la reposición en estos puntos. Algunos tienen grupos electrógenos, pero otros no. Y ahí hay un

riesgo sanitario importante", explicó Claudio Morales, director regional de la DOH.

En paralelo, el seremi de Energía, Jorge Cáceres, señaló que el monitoreo es constante y se está exigiendo a las compañías mayor celeridad. "Nuestra preocupación es que las familias recuperen el servicio. Esto no puede ser la nueva normalidad".

Planes de acción cuestionados

Previo al invierno, las distribuidoras presentaron planes de acción ante los Comités Comunales para la Gestión del Riesgo de Desastres (COGRID), con inversiones que superaron los 270 millones de pesos. Pero la evaluación de su eficacia está hoy bajo la lupa. La SEC ya anticipó que realizará un balance final y que las sanciones no están descartadas.

"Las empresas deberán explicar las causas, los sectores afectados y presentar sus defensas. Luego de eso, se definirá si corresponde aplicar multas o exigir compensaciones, que en caso de comprobarse responsabilidad, se verán las sanciones", explicó Manuel Cartagena.

Mientras tanto, las familias afectadas siguen esperando. Con velas, generadores o simplemente resignación.

OPINIONES

Twitter @DiarioConcepcion
 contacto@diarioconcepcion.cl

